



АДМИНИСТРАЦИЯ ИСЕТСКОГО МУНИЦИПАЛЬНОГО РАЙОНА

РАСПОРЯЖЕНИЕ

27 декабря 2023 г.№ 2106

с. Исетское

*Об утверждении муниципальной программы
«Основные направления развития
образования Исетского муниципального
района»*

В соответствии со ст.179 Бюджетного кодекса Российской Федерации от 31.07.1998 № 145-ФЗ, Уставом Исетского муниципального района Тюменской области, распоряжением администрации Исетского муниципального района от 22.10.2019 №1607 «Об утверждении Порядка принятия решений о разработке, формировании, реализации и проведения оценки эффективности реализации муниципальных программ Исетского муниципального района»:

1. Утвердить муниципальную программу «Основные направления развития образования Исетского муниципального района» согласно приложению к настоящему распоряжению.

2. Признать утратившими силу распоряжения администрации Исетского муниципального района:

- от 30.12.2019 № 2121 «Об утверждении муниципальной программы «Основные направления развития образования Исетского муниципального района»;

-от 29.12.2020 № 1461 «О внесении изменений в распоряжение от 30.12.2019 № 2121»;

-от 21.01.2021 № 70 «О внесении изменений в распоряжение от 30.12.2019 № 2121 (в редакции от 29.12.2020 № 1461)»;

-от 30.12.2021 № 1603 «О внесении изменений в распоряжение от 30.12.2019 № 2121 (в редакции от 21.01.2021 № 70)»;

-от 29.12.2022 № 1936 «О внесении изменений в распоряжение от 30.12.2019 № 2121 (в редакции от 30.12.2021 № 1603)»;

-от 28.09.2023 № 1445 «О внесении изменений в распоряжение от 30.12.2019 № 2121 (в редакции от 29.12.2022 № 1936)».

3. Настоящее распоряжение вступает в силу с 01.01.2024 года.

4. Контроль за выполнением данного распоряжения возложить на Быбину О.В., начальника отдела образования администрации Исетского района.

Первый заместитель
Главы района



К.Л. Швецов

Приложение
к распоряжению администрации
Исетского муниципального района
от 27 декабря 2023 г. № 2106

**Муниципальная программа
«Основные направления развития
образования Исетского
муниципального района»**

с. Исетское, 2023 г.

**Паспорт
муниципальной программы «Основные направления развития
образования Исетского муниципального района»**

Наименование муниципальной программы	«Основные направления развития образования Исетского муниципального района»
Правовое обоснование формирования муниципальной программы	- Устав Исетского муниципального района; - Распоряжение администрации Исетского муниципального района от 22.10.2019 №1607 «Об утверждении Порядка принятия решений о разработке, формирования, реализации и проведения оценки эффективности реализации муниципальных программ Исетского муниципального района»
Ответственный исполнитель муниципальной программы	Администрация Исетского муниципального района
Соисполнители, участники муниципальной программы	- Отдел образования администрации Исетского муниципального района - Образовательные организации Исетского района
Цели муниципальной программы	Достижение результатов нового качества образования.
Задачи муниципальной программы	1. Развитие системы дошкольного образования. 2. Развитие системы общего образования. 3. Создание и эффективное использование образовательной инфраструктуры.
Сроки реализации муниципальной программы	2024 – 2028 годы
Объемы и источники финансирования муниципальной программы	Финансирование Программы осуществляется за счет средств муниципального бюджета. Общий объем финансирования Программы: 3 601 543,0 тысяч рублей. В том числе: 2024 год – 726 276,0 тыс. руб. 2025 год – 717 406,0 тыс. руб. 2026 год – 719 287,0 тыс.руб. 2027 год – 719 287,0 тыс.руб. 2028 год – 719 287,0 тыс.руб.
Ожидаемые результаты реализации и показатели эффективности реализации муниципальной программы	1. Снижение количества дней, пропущенных по болезни на одного ребенка (дошкольное образование). 2. Увеличение охвата детей в возрасте от 1 до 7 лет услугами содержания и воспитания в дошкольных организациях. 3. Функционирование всех учреждений, оказывающих услуги по содержанию и воспитанию детей дошкольного возраста и оказанию образовательных услуг – 20 ДОУ.

4. Охват детей в возрасте от 3 до 7 лет программами дошкольного образования останется на 100%-ном уровне.
5. Сохранение доли педагогических работников дошкольных организаций, прошедших в течение последних трёх лет повышение квалификации – 98%.
6. Увеличение доли педагогических работников дошкольных организаций, имеющих высшее педагогическое образование до 20%.
7. Увеличение доли педагогических работников дошкольных организаций, имеющих высшее педагогическое образование до 56%.
8. Увеличение и сохранение доли выпускников, сдавших единый государственный экзамен по русскому языку и математике, от числа выпускников, участвующих в едином государственном экзамене до 100 %.
9. Сохранение доли общеобразовательных учреждений, систематически использующих в учебно-воспитательном процессе информационные технологии – 100%.
10. Сохранение оптимальной численности учащихся, приходящихся на одного работающего в муниципальных образовательных учреждениях (7,9 - 8 чел.).
11. Сохранение оптимального количества руководящих работников в расчете на 10 педагогических работников общеобразовательных организаций (1,1 чел.).
12. Повышение доли педагогических работников в возрасте до 35 лет в общей численности педагогических работников до 24,8%.
13. Стабильное значение показателя «Доля педагогических работников общеобразовательных учреждений, прошедших в течение последних трех лет повышение квалификации» – 98%.
14. Увеличение доли педагогических работников общеобразовательных учреждений, имеющих высшую квалификационную категорию до 29,8%.
15. Рост среднемесячной начисленной заработной платы работников муниципальных общеобразовательных учреждений.
16. Рост среднемесячной начисленной заработной платы работников муниципальных дошкольных образовательных учреждений.
17. Сохранение удельного веса детей, обучающихся по программам дополнительного образования, в том числе в Центре цифрового и гуманитарного профилей «Точка

	<p>роста», ЦОС, кружках и секциях спортивной направленности – 87,7%.</p> <p>18. Снижение количества уроков, пропущенных по болезни на одного обучающегося.</p> <p>19. Сохранение доли детей с ограниченными возможностями здоровья, получающих все виды образования, в общем количестве детей данной категории – 100%.</p>
<p>Механизм реализации муниципальной программы</p>	<p>Заказчиком Программы является администрация Исетского муниципального района.</p> <p>Исполнителем программы является отдел образования администрации Исетского муниципального района, образовательные организации Исетского района.</p> <p>Отдел образования администрации Исетского муниципального района:</p> <ul style="list-style-type: none"> – разрабатывает в пределах своих полномочий нормативные правовые акты, необходимые для реализации Программы; – подготавливает ежегодно отчёт о ходе реализации Программы; – подготавливает ежегодно в установленном порядке предложения по уточнению перечня программных мероприятий на очередной финансовый год, уточняет затраты по программным мероприятиям, а также механизм реализации программы; – разрабатывает перечень показателей (индикаторов) для контроля за ходом реализации Программы; – несёт ответственность за своевременную и качественную подготовку и реализацию Программы, обеспечивает эффективное использование средств, выделяемых на её реализацию; – организует внедрение информационных технологий в целях эффективного управления реализацией Программы и контроля за ходом программных мероприятий; - осуществляет координацию деятельности исполнителей по подготовке и реализации программных мероприятий, также по анализу и рациональному использованию средств областного бюджета.

Раздел 1. Характеристика проблем, на решение которых направлена муниципальная программа

Анализ образовательной ситуации в Исетском муниципальном районе, постановка стратегических целей и задач проводится с учетом национальной политики государства в области образования, с учетом приоритетов Концепции модернизации Российского образования, реализации приоритетного национального проекта «Образование».

Приоритетные направления реализации национального проекта «Образование» обеспечивают реализацию конституционного права граждан России на получение доступного и качественного образования, соответствующее различному уровню умственных способностей, физического и психического здоровья обучающихся и отвечающее потребностям населения.

В Исетском районе реализуются региональные проекты нацпроекта «Образование»: «Современная школа», «Цифровая образовательная среда», «Успех каждого ребёнка», «Поддержка семей, имеющих детей», «Социальная активность».

Это проекты, посвященные школе, родителям, волонтерству, ранней профориентации, непрерывному образованию, экспорту образования, социальной активности, цифровой образовательной среде, и всё это подчинено развитию образовательного пространства на территории нашей большой страны.

В районе действует комплексно-целевая программа охраны здоровья и организации питания обучающихся и воспитанников образовательных учреждений Исетского района «ЗДОРОВЬЕ» на 2022-2025 гг., реализуются региональные сетевые проекты «Агропоколение» (с 2014 г.) и «Мы выбираем АПК» (с 2020 г.).

Активно ведётся методическая работа с педагогическими работниками по повышению их профессиональной компетентности. Осуществляется информационная поддержка творчества учителей и учащихся.

1.1. Организация начального, основного, среднего общего образования.

Сеть образовательных учреждений, реализующих общее образование Исетского муниципального района, объединяет 19 учреждений, из них:

- 4 муниципальных автономных общеобразовательных учреждений среднего общего образования (МАОУ Исетская СОШ №1, МАОУ Исетская СОШ №2, МАОУ Слобода-Бешкильская СОШ, МАОУ Шороховская СОШ);

- 8 филиалов среднего общего образования: Бархатовская СОШ, Кировская СОШ, Коммунарская СОШ, Красновская СОШ, Мининская СОШ, Рассветовская СОШ, Рафайловская СОШ, Солобоевская СОШ;

- 4 филиала общеобразовательных учреждений основного общего образования (Архангельская ООШ, Бобылевская ООШ, Верхнеингальская ООШ, Верхнебешкильская ООШ);

- 3 структурных подразделения общеобразовательных учреждений основного общего образования (Денисовская ООШ, Кукушкинская ООШ, Станиченская ООШ).

Общее количество обучающихся в муниципальных общеобразовательных учреждениях Исетского муниципального района за последние пять лет составляло:

2018-2019 учебный год – 3189 обучающихся;

2019-2020 учебный год - 3319 обучающихся;

2020-2021 учебный год – 3336 обучающихся;

2021-2022 учебный год – 3321 обучающийся;

2022-2023 учебный год – 3339 обучающихся.

Из них обучались по уровням образования:

	2018-2019 уч.г.	2019-2020 уч.г.	2020-2021 уч.г.	2021-2022 уч.г.	2022-2023 уч.г.
1-4 классы	1397	1414	1356	1342	1354
5-9 классы	1494	1589	1659	1683	1705
10-11 классы	289	316	321	296	280

Анализ контингента 2022-2023 учебного года показал, что рост количества обучающихся обусловлен увеличением численности обучающихся с 5-9 классы.

На уровне основного образования прирост в текущем учебном году составил 22 обучающихся, что составляет 1,3 % от количества учащихся 5-9 классов.

На уровне среднего образования количество обучающихся снизилось до 280 человек, что на 16 обучающихся меньше, чем в 2021-2022 учебном году.

Средняя наполняемость классов в общеобразовательных учреждениях района на начало 2022-2023 учебного года составила: 15,5 (2021-2022 уч.г. - 15,4; 2020-2021 уч.г. – 15,6; 2019-2020 уч.г. – 15,3; 2018-2019 уч.г. – 14,8).

Таким образом, средняя наполняемость классов возросла за последние пять лет.

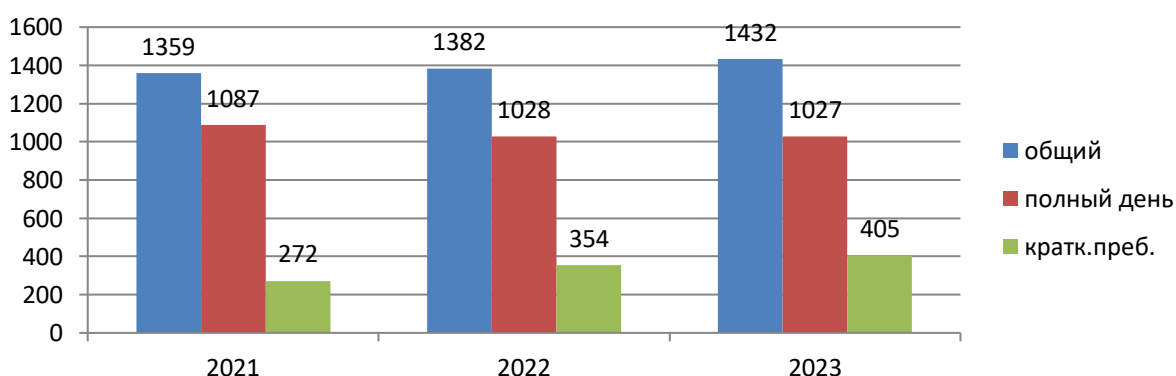
Режим работы общеобразовательных учреждений осуществляется в рамках 5-ти дневной недели.

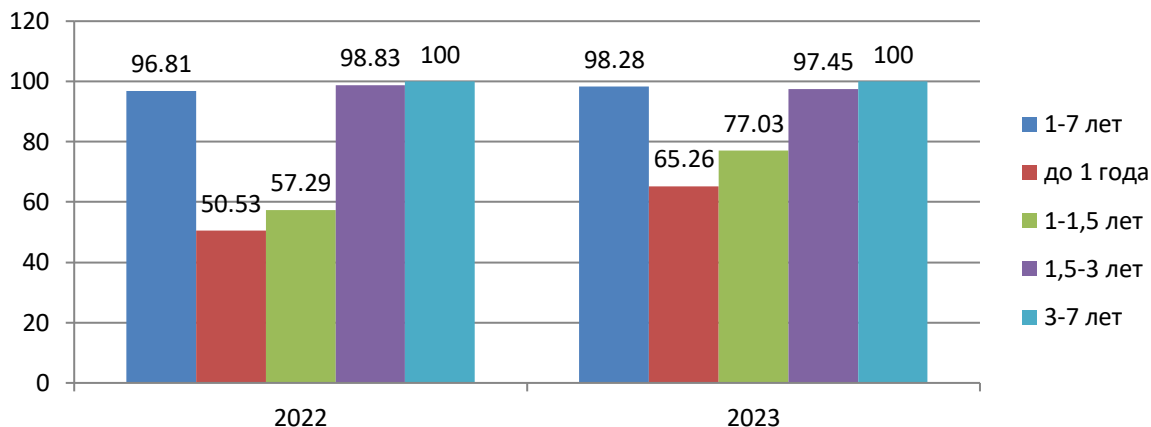
1.2. Охват дошкольными образовательными услугами, посещаемость.

В районе функционирует 20 организаций, оказывающих услуги дошкольного образования, из которых 1 автономное учреждение Исетский детский сад «Ивушка», 2 филиала МАДОУ, 13 структурных подразделения общеобразовательных школ, 4 отделения дошкольного образования при ОО.

Согласно данным на 01.07.2023 года дошкольным образованием охвачено 1432 ребенка от 2 месяцев до 7 лет, что больше числа воспитанников за 2 квартал 2022 года на 50 человек (1,04%). По формам охвата по сравнению с данными 2022 года, увеличилось количество детей, получающих образовательную услугу в режиме кратковременного пребывания (на 51 человек – 14,41%). Количество детей в группах, работающих в режиме полного дня осталось на одном уровне. Согласно данным руководителей ДОО основными причинами выбора кратковременной формы для детей от 3 до 7 лет являются финансовые трудности семей и отсутствие подвоза (Бархатовский, Бобылевский детские сады).

Охват услугами дошкольного образования в Исетском районе в 2022-2023 учебном году



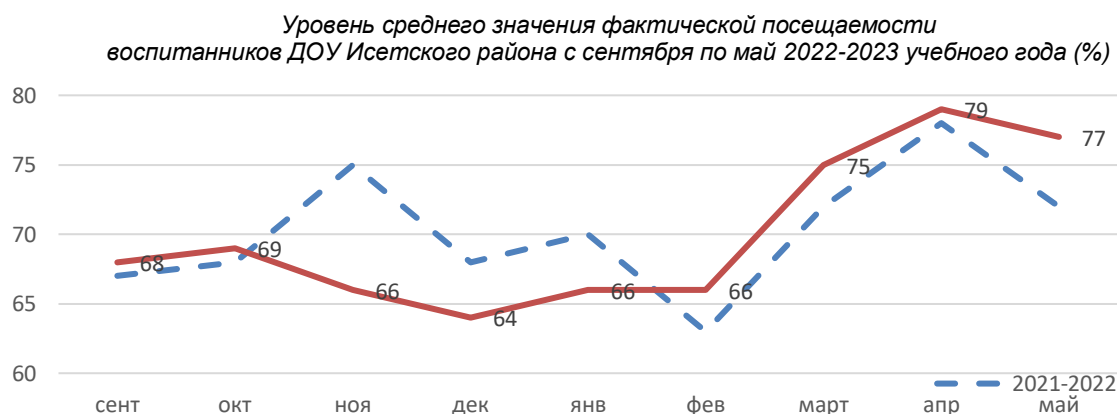


Наблюдается увеличение охвата (соотношение количества воспитанников ДОО и количества детей, проживающих на территории) дошкольной образовательной услугой детей в возрасте от 1 до 7 лет с 96,81% до 98,28%.

Количество детей в ДОО по возрастам по сравнению с прошлым учебным годом изменилось следующим образом:

- до 1 года увеличилось с 48 до 62 человек (на 29,17%),
- от 1 года до 1,5 лет осталось на одном уровне,
- от 1,5 до 3 лет увеличилось с 254 до 267 человек (на 5,12%),
- от 3 до 7 лет увеличилось на 2,05% (с 1025 до 1046 человек),
- от 5 до 7 лет – на 3,68% (с 598 до 620 человек).

В целях контроля исполнения муниципального задания по оказанию услуг дошкольного образования, в постоянном режиме отслеживается посещаемость детских садов района. Анализ посещаемости по месяцам показал, что низкие значения данного показателя наблюдались в холодное время года (с ноября по февраль), максимальное – в апреле.



					ьных классах			
2019-2020	175	35	1	0	140	-	1	99,9
2020-2021	232	37	0	0	169	26	1	99,9
2021-2022	226	35	0	0	174	17	1	99,9
2022-2023	237	35	1	0	183	19	0	100%

Ведущую роль в решении вопросов своевременного выявления детей с ОВЗ, проведения их комплексного обследования, подготовки рекомендаций по оказанию им психолого-медико-педагогической поддержки и определения форм их дальнейшего обучения и воспитания играет психолого-медико-педагогическая комиссия для детей, нуждающихся в психолого-педагогической помощи.

На территории Исетского муниципального района работает на постоянно действующей основе территориальная психолого-медико-педагогическая комиссия.

В составе комиссии работают: педагог-психолог, учитель-дефектолог, учитель-логопед. Все они имеют высшее профессиональное образование. Специалисты ПМПК осуществляют экспертно-диагностическую, консультативную и сопровождающую деятельность.

Во всех образовательных организациях имеются психолого-педагогические консилиумы, на заседаниях которых рассматриваются вопросы раннего выявления и оказания помощи, обучения и воспитания детей с ОВЗ.

В течение учебного года специалистами психолого-медико-педагогической комиссии проводились индивидуальные консультации для педагогов, воспитателей, родителей (законных представителей).

Психолого-педагогическими консилиумами образовательных организаций, проводилась коррекционно-реабилитационная работа, отслеживалась динамика развития, оказывалась консультационная помощь родителям (законным представителям).

Всего, в течение учебного года, было проведено 148 заседаний ПМПК, из них: на базе отдела образования Исетского муниципального района – 137 заседаний; в ГБУЗ ЯНАО «Психиатрическая больница» - 6, в МАОУ Шороховская СОШ – 2; на дому - 3.

Количество детей, прошедших обследование в ТППМК за 2022 – 2023 учебный год, по возрастным группам отражено в таблице 1.

Таблица 1

Количество детей, прошедших обследование в ТППМК, по возрастным группам (чел.)

Возрастная группа				
0 – 3 года	4 – 6 лет	7 – 10 лет	11 – 13 лет	14 - 18 лет
8	19	59	29	33
Итого: 148 человек.				

Таким образом, из таблицы 1 видно, что основная возрастная категория детей, с которой приходится работать специалистам ТППМК – это дети с 7 до 10 лет, которые учатся в начальной школе.

1.4. Финансовое обеспечение муниципальной системы образования

Бюджет отрасли «Образование» ежегодно увеличивается. В текущем финансовом году на финансирование системы образования Исетского района выделена 641 716,5 тыс.руб.

Доля средств муниципального бюджета, приходящаяся на отрасль «образование» в консолидированном бюджете Исетского муниципального района составляет более 40 %.

	Консолидированный бюджет района тыс.руб.	Бюджет отрасли «образования» тыс.руб.	Доля, приходящаяся на отрасль «образования»
2018 год	1 042 857,6	434 460,1	41,6 %
2019 год	1 169 918,0	483 487,7	41,3 %
2020 год	1 426 530,0	556 804,0	39,0 %
2021 год	1 206 226,0	583 732,0	48,4 %
2022 год	1 350 430,0	641 716,5	47,5 %

Ежегодно растет заработная плата педагогических работников образовательных учреждений.

Динамика роста средней заработной платы педагогических работников:

	Средняя заработная плата учителей образовательных учреждений (руб.)	% роста	Средняя заработная плата педагогических работников дошкольных образовательных учреждений (руб.)	% роста
2018	33 800	10,9	30 500	18,6
2019	37 543	11,1	32 447	10,6
2020	41 371	2,5	34 915	4,5
2021	44 153	6,7	38 500	10,2
2022	49 233	11,5	38 477	-

В 2022 году отношение среднемесячной заработной платы педагогических работников образовательных учреждений к среднему размеру дохода от трудовой деятельности составляет – 97,3% (2021 г. - 93,2%; 2020 г. – 88,8%; 2019 г. – 84,2%; 2018 г. – 80%).

Отдел образования осуществляет систематический контроль за комплексной безопасностью и подготовкой к началу нового учебного года образовательных учреждений. Приняты меры по формированию необходимого объема финансирования на устранение недостатков технического состояния зданий. На обновление материально-технической базы образовательных учреждений направлено в 2020 г. – 14,6 млн. руб., 2021 г. – 22,4 млн. руб., 2022 г. – 60,4 млн. руб.

1.5. Кадровое обеспечение образовательных учреждений и совершенствование кадровой политики.

Одним из важных показателей, характеризующих качественный состав педагогических кадров, является их образовательный и квалификационный уровень. За последние годы в Исетском районе наблюдается незначительный, но постоянный их рост.

Постепенно меняется и возрастной состав педагогических кадров.

В школах района в 2022-23 учебном году работало 301 педагогический работник, из них 41 педагог достиг пенсионного возраста, что составляет 13,6. Средний возраст педагогов района составляет 45,3 года. Высшую квалификационную категорию имеют 80 педагогов, первую категорию – 126, соответствие занимаемой должности – 27, без категории - 68 человек.

Высшее образование имеют 239 педагогов, что составляет 79,4%. Обучаются заочно в учреждениях высшего профессионального образования 18 учителя (6%).

В школах района работает 50 молодых специалистов, стаж педагогической работы которых до 5 лет, таким образом, доля молодых учителей составляет 16,6%. Доля педагогов, стаж которых свыше 10-ти лет, составляет 66,4 от общего количества педработников. Доля педагогических работников в возрасте до 35 лет в общей численности педагогических работников составляет 24,3%.

За последние 5 лет педагоги района (учителя и воспитатели) награждены: 21 учитель награжден грамотами Министерства просвещения Российской Федерации, 1 педагог удостоен звания «Заслуженный учитель Российской Федерации», 2 педагога отмечены благодарностями Губернатора Тюменской области, 41 отмечен грамотами и благодарностями Департамента образования и науки Тюменской области, 50 педагогов отмечены грамотами и благодарностями главы Исетского района, 81 педагог награжден грамотами и благодарностями Отдела образования администрации Исетского района.

Общеобразовательными учреждениями руководили 4 директора, 15 заведующих средней школы, средний возраст которых 49,8 лет. Из них высшее образование имеют 19, что составляет 100%. 4 директора и 10 заведующих школ имеют стаж педагогической работы свыше 25 лет, 9 из них награждены ведомственными наградами.

В успешной реализации всех направлений модернизации образования ключевой фигурой является руководитель образовательного учреждения, поэтому первостепенное внимание было направлено на решение вопросов профессиональной переподготовки руководителей, формированию умений работать в новых условиях, применять на практике полученные знания и компетенции. На 01.07.2023 г имеют необходимую профессиональную подготовку.

Комплексная программа развития муниципальной системы образования Исетского района одной из приоритетных задач ставит обеспечение образовательных учреждений высококвалифицированными работниками, однако вопрос кадрового обеспечения образовательных учреждений Исетского муниципального района по-прежнему остается актуальным.

Для организации целенаправленной работы по привлечению педагогических кадров в образовательные учреждения Исетского муниципального района:

- в 2022-2023 учебном году в каждой школе созданы психолого-педагогические классы (4 класса);
- ежегодно проводится собеседование с руководителями образовательных учреждений, где одним из вопросов является вопрос кадрового обеспечения;
- осуществляется ежемесячный мониторинг вакансий;
- осуществляется плановое регулирование нагрузки педагогов (в соответствии с законодательством).

• Пятый год в районе ведётся активная агитация по поступлению выпускников 11 классов на целевые места на педагогические специальности. 7 выпускников ОУ учатся по договорам целевого обучения в Тюменском государственном университете.

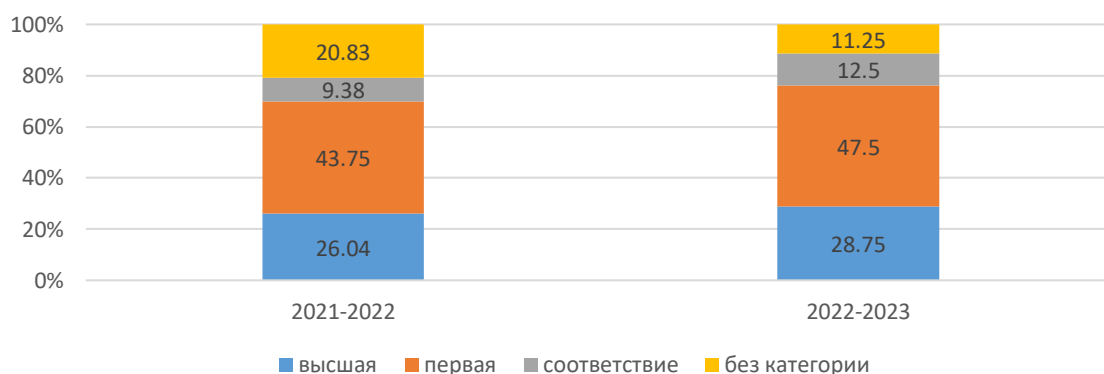
Необходимо отметить, что кадровый состав системы образования Исетского района в целом позволяет обеспечить качество образования в соответствии с государственными образовательными стандартами.

Ежегодная потребность школ района в педагогических работниках составляет около 15 - 20 человек (русский язык, математика, английский язык, физика, биология, химия). Имеющиеся в общеобразовательных учреждениях вакансии в большинстве случаев «закрываются» за счет увеличения педагогической нагрузки учителей, а также приглашение учителей из других школ района.

Кадровое обеспечение дошкольных образовательных учреждений на территории Исетского муниципального района стабильно.

В детских садах района по состоянию на конец 2022 года работали 179 сотрудников, в том числе 80 педагогов (55 воспитателей, 1 методист, 16 старших воспитателей, 2 музыкальных руководителя, 1 инструктор по физической культуре, 4 учителя-логопеда, 1 педагог-психолог). Из них 23 человек или 28,75% имеют высшую квалификационную категорию, 38 человека или 47,5% - первую квалификационную категорию, 10 человек или 12,5% - соответствие занимаемой должности.

Распределение педагогов ДОУ по категориям (%)



Таким образом, доля педагогов с первой категорией увеличилась на 2,71%, доля педагогов с высшей категорией – на 3,75%, соответствием занимаемой должности – на 3,12%. Доля педагогов без категории уменьшилась.

1.6. Мониторинг качества образования.

Образовательный мониторинг - это специально организованное, целевое, системное наблюдение за качеством образования в системе образовательных учреждений, позволяющее отслеживать как отклонения от государственных образовательных стандартов, так и уровень удовлетворения образовательных потребностей населения.

Ежегодно на территории Исетского муниципального района осуществляется мониторинг показателей успеваемости и качества обученности, достигнутых общеобразовательными учреждениями по результатам текущего учебного года.

Одним из важнейших показателей качества образования является её независимая оценка в виде государственной итоговой аттестации по образовательным программам основного общего, среднего общего образования.

Численность обучающихся, допущенных к государственной итоговой аттестации (ГИА) по образовательным программам основного общего образования - 320 учащихся, получили аттестат об основном общем образовании – 318 учащихся, 1 человек - остался на повторный год обучения в 9 классе. Выпущено лиц, получивших свидетельство об основном общем образовании - 22 чел. (дети с ОВЗ).

Численность обучающихся допущенных к государственной итоговой аттестации (ГИА) по образовательным программам среднего общего образования 139 учащихся, получили аттестат о среднем общем образовании 137 учащихся. Участвовавшие в ЕГЭ по русскому языку - 138, сдавшие ЕГЭ - 138, что составляет 100 %. Участвовавшие в ЕГЭ по математике 139, сдавшие ЕГЭ - 137, что составляет 99 %.

Аттестаты особого образца получили 16 выпускников 9 класса: Архангельская СОШ – 2 выпускника, Бархатовская СОШ – 1 выпускник, Исетская СОШ № 1 – 4 выпускника, Исетская СОШ № 2 – 3 выпускника, Коммунарковская СОШ – 2 выпускника, Слобода-Бешкильская СОШ – 1 выпускник, Солобоевская СОШ – 1 выпускник, Шороховская СОШ – 2 выпускника.

Медалями «За успехи в учении» награждены 10 выпускников 11 класса: Бархатовская СОШ – 1 выпускник, Исетская СОШ № 1 – 3 выпускника, Исетская СОШ № 2 – 1 выпускник, Коммунарковская СОШ – 2 выпускника, Рассветовская СОШ – 1 выпускник, Шороховская СОШ – 2 выпускника.

По окончании 2022-23 учебного года в школах подведен итог выполнения Федерального государственного образовательного стандарта (ФГОС) в части реализации учебных планов школ (УПШ), прохождения образовательных программ по предметам, в том числе практической части. На основании отчетов образовательных учреждений в июне 2023 г. проведен мониторинг по данному направлению.

В целом по району выполнение УПШ за 2022-2023 уч.г. составило 99,97% (2021-2022 уч.г. – 99,9% 2020-2021 уч.г. – 100%, 2019-2020 уч.г. – 99,9%): начальный уровень обучения – 100% (2021-2022 уч.г. – 100%, 2020-2021 уч.г. – 100%, 2019-2020 уч.г. – 99,9 %); основной уровень обучения – 99,93% (2021-2022 уч.г. – 99,9%, 2020-2021 уч.г. – 100%, 2019-2020 уч.г. – 99,83%); средний уровень обучения – 99,97% (2021-2022 уч.г. – 99,9%, 2020-2021 уч.г. – 100%, 2019-2020 уч.г. – 99,9%). На протяжении двух последних учебных годов учебные планы школ не реализованы в полном объеме на основном и среднем уровне обучения (в 2022-2023 уч.г. – это Рафайловская СОШ (99,4%, причина – болезнь учителя иностранных языков, проф.курсы педагогов по биологии, русскому и родному языку).

Среднерайонный показатель прохождения программ по учебным предметам в 2022-2023 уч.году составил 100 % (2021-2022 уч.г. – 100%, 2020-2021 уч.г. – 100%, 2019-2020 уч.г. – 100 %).

Практическая часть программ по всем предметам выполнена на 100 % (2021-2022 уч.г. – 100%, 2020-2021 уч.г. – 100%, 2019-2020 уч.г. – 100 %).

По результатам 2022-2023 уч.года аттестовано 2979 обучающихся, что составляет 88,9 % от общего количества обучающихся, (не аттестованы обучающиеся 1 классов (33) и дети, обучающиеся по адаптированной программе (24).

Из числа аттестованных 2979 обучающихся успевают 2959, что составляет 99,3% от количества аттестованных. Не «успевают», не усваивают программу - 20 обучающихся.

Общая успеваемость составила 99,5%. Причины неуспеваемости, в основном, в отсутствии способностей к освоению программ, а также нежелание учиться, недостаточный контроль со стороны родителей, частые пропуски уроков, болезнь.

Качество обучения за год составило по району 43,2 %, это ниже уровня прошлого учебного года на 0,6% (43,8).

Качество обучения (не менее 40%) выполнено семнадцатью школами: Архангельской, Бархатовской, Бобылевской, Верхнебешкильской, Верхнеингальской, Исетской СОШ № 1, Исетской СОШ № 2, Кировской, Коммунарской, Красновской, Кукушкинской, Мининской, Рассветовской, Рафайловской, Слобода-Бешкильской, Солобоевской, Шороховской. Две школы не достигли качества обучения 40% по результатам 2022-23 учебного года.

1.7. Охрана и укрепление здоровья школьников.

В Исетском районе коллективами образовательных учреждений и отделом образования целенаправленно ведется работа по сохранению и укреплению здоровья обучающихся и воспитанников. В каждом учреждении имеются утвержденные программы, отражающие вопросы здоровьесбережения, при реализации которых решались следующие задачи:

- формирование и совершенствование здоровьесберегающей среды обучения и воспитания через создание оптимальных условий и внедрение в образовательный процесс новых технологий;
- мониторинг динамики состояния здоровья обучающихся и воспитанников;
- формирование потребности здорового образа жизни детей, родителей;
- обновление материально-технической базы, используемой для реализации программы «Здоровье»

Работа образовательных учреждений строилась по следующим направлениям:

- организационно-управленческая деятельность;
- физкультурно-оздоровительная работа;
- формирование здорового образа жизни.

Основные показатели работы по сохранению и укреплению здоровья детей зафиксированы в технологических картах здоровья.

В соответствии с данными технологических карт здоровья учащиеся школ были распределены по группам здоровья следующим образом:

Год/группа здоровья	2019-2020 уч. год	2020-2021 уч. год	2021- 2022 уч. год	2022-2023 уч. год
I группа	760(22,9%)	880 (26,4%)	877 (26,4%)	927 (28,6%)
II группа	2342(70,7%)	2261 (67,9%)	2265 (68,2%)	2258 (69,6%)
III группа	114(3,4%)	101 (3%)	91 (2,7%)	90 (2,8%)
IV группа	9(0,3%)	6 (0,2%)	17 (0,5%)	9 (0,3%)
V группа	57(1,7%)	83 (2,5%)	69 (2%)	60 (1,8%)

В 2022-2023 учебном году произошло увеличение количества детей в I группе, уменьшение в 2 - 4 группах. В V группе количество детей также уменьшилось, но остается большим за счет обучающихся находящихся на лечении в ГБУЗ ТО «Психиатрическая больница ЯНАО».

Медицинский осмотр показал, что количество детей:

- с нарушением осанки составило 392, это 12,1% от количества осмотренных учащихся в школах, по сравнению с 2021-2022 учебным годом показатель уменьшился на 2,7% (492-14,8%);

- с заболеваниями органов зрения 647 детей, это 20% (АППГ-492 ребенка-14,8%). По сравнению с 2021-2022 уч.г. показатель повысился на 5,2%, но дети с нарушением зрения (хоть и в не больших количествах) есть во всех ОУ;

- с дефицитом массы тела выявлено 94 человека – это 2,8% (АППГ–2,5%), анализ показывает, что показатель повысился по сравнению с прошлым годом;

- с избыточной массой тела –334 ребенка - это 10,3%, по сравнению с прошлыми отчетными периодами показатель повысился на 3,5% (226-6,8%). Дети с избыточной массой тела есть во всех ОУ района, хотя и в небольшом %-ном количестве;

- количество детей с заболеваниями органов пищеварения, по сравнению с прошлыми годами, увеличилось. За текущий период выявлено с заболеванием 145 детей, что составляет 4,4% (АППГ-22 (0,6%), процентный показатель увеличился на 3,8%;

- с анемией 38 детей, это 0,5% от количества осмотренных обучающихся. Показатель понизился по сравнению с прошлым годом на 1% (АППГ 50 – 1,5%).

Вывод: согласно проведенным медосмотрам, количество болеющих детей по вышеперечисленным показателям ежегодно изменяется.

На диспансерном учёте состоит 308 человека (9,5%), т.е. эти дети имеют хроническую или врожденную патологию (АППГ - 355 детей-10,7%) - процентное соотношение понизилось на 1,2%.

В 2022-2023 гг. корригирующая гимнастика была рекомендована 415 детям (13%), процент охвата занятиями составил 100 % (415 детей). В прошлом году занятия по корригирующей гимнастике посещали 500 (15,1%) детей. Занятия с такими детьми были организованы в каждой школе. В некоторых школах - через комплектование отдельных групп, руководителями которых были назначены учителя физической культуры, в некоторых школах организовывались в рамках уроков физической культуры. Все педагоги прошли обучение (2021-2022 гг.), позволяющее учителям физической культуры проводить занятия у детей спецгруппы.

Для занятий физкультурой по состоянию здоровья обучающиеся распределены:

Год \ Группа	2020-2021 уч. год	2021-2022 уч. год	2022-2023 уч. год
основная	3018 (90,6%)	2993 (90,2%)	3121 (92,7%)
подготовительная	238 (7,1%)	233 (7%)	182 (5,4%)
специальная	63 (1,9%)	82 (2,5%)	52 (1,5%)
освобождено	15 (0,5%)	12 (0,3%)	13 (0,4%)

Уровень физической подготовленности обучающихся составил:

Год \ Группа	2020 – 2021 уч.год	2021-2022 уч.год	2022-2023 уч.год
повышенная	885 (26,6%)	914 (27,5%)	856 (25,4%)
нормальная	2148 (64,5%)	2108 (63,5%)	2264 (67,2%)
пониженная	298 (8,9%)	297 (8,9%)	248 (7,4%)

Доля здоровых детей в 2022-2023 учебном году составила 603 ребенка 17,9% (АППГ – 731 – 22%), в том числе: 310 (9,2%) – 1-4 классы, 251 (7,5%) – 5-9 классы, 49

(1,5%) – 10-11 классы. В течение 3х лет (с 2020 года) количество детей, не болеющих простудными заболеваниями, понижается.

В среднем пропущено по болезни на 1 ученика 78,3 уроков, это на 19 уроков больше уровня прошлого года (59,3 урока). Причина - сезонные заболевания и вспышки коронавирусной инфекции COVID-19. По этой причине 16 школ вынуждены были частично приостанавливать очную форму обучения в некоторых классах. Не приостанавливали обучение только три ОУ – это основные школы с наименьшим количеством детей: Кукушкинская ООШ – 33 ребенка, Денисовская ООШ – 31 ребенок, Станиченская ООШ – 16 детей. Из приведенных данных мы видим, что доля детей, не болеющих сезонными и вирусными болезнями остается не стабильной и регулярно понижается. А также увеличивается количество пропущенных (на 1 ребенка) уроков.

Профилактическая работа по сохранению и укреплению здоровья школьников осуществляется через проведение различных мероприятий, освещающих вопросы здоровьесбережения: классные часы, беседы, походы и экскурсии на природу (организуются на обработанную от клещевого энцефалита территорию), динамические часы, физкультурные минутки, утренние гимнастики перед началом уроков, генеральные уборки, проветривание кабинетов на каждой перемене, сбалансированное питание, проведение витаминизации, информационно-разъяснительная работа с родителями. Выполняются меры:

- термометрия (для всех в ОУ, ДОУ, в т.ч. для посетителей);
- обработка рук при входе в ОУ (для всех) кожными антисептиками;
- обработка поверхностей столов, дверных ручек и пр. спиртосодержащими дезинфицирующими средствами вируллицидного действия;
- влажная уборка полов в помещениях 2 раза в день с применением дез.средств вируллицидного действия;
- в коридорах и учебных кабинетах в течение дня работали бактерицидные лампы закрытого типа (в соответствии с графиком).

В образовательных учреждениях района регулярно (осенью и весной) проводятся дни Здоровья. Кроме того, 1981 – 61,1% (АППГ - 2394 человека - 72%) занимались в спортивно-оздоровительных секциях ОУ и учреждений дополнительного образования, но по сравнению с прошлым годом показатель понизился на 10,9%.

В каждом образовательном учреждении разработана программа, направленная на укрепление здоровья обучающихся, которая разрабатывается на основе районной программы «Комплексно-целевая программа охраны здоровья и организации питания обучающихся и воспитанников ОУ Исетского района на 2022-2025 гг.»

Важным звеном программы является пропаганда здорового образа жизни, где особая роль отводится организации правильного питания и создание условия для оказания образовательной услуги обучающимся, в том числе, 100%-ная обеспеченность образовательных учреждений разноростовой мебелью. Школьная мебель регулярно обновляется (заменяется).

Информация о здоровьесбережении, питании и безопасности обучающихся размещается на сайтах ОУ и в родительских группах в социальных сетях, доступна для родителей и обучающихся. Также в школах и детских садах оформлены уголки здоровья, правильного питания, пожарной безопасности, по безопасности дорожного движения, антитеррористической безопасности. Информация в них регулярно обновляется.

В прошедшем учебном году в 6 детских садах и 2 школах функционируют медицинские кабинеты. В 2-х школах (Исетская СОШ №1, Исетская СОШ №2) и 4-х детских садах (Шороховский детский сад «Радуга», Слобода-Бешкильский детский сад «Ласточка», Исетский детский сад «Ивушка», Коммунарковский детский сад «Малышок») имеются бессрочные лицензии на осуществление медицинской деятельности, полученные после реорганизации. У 2-х детских садов (Рассветовский детский сад «Сказка», Рафайловский детский сад «Солнышко») лицензии на осуществление медицинской деятельности находятся в стадии оформления. В школах и детских садах, где нет медицинских кабинетов медицинские услуги оказывают фельдшеры ФАПов населенных пунктов.

Санитарно-гигиенические условия, тепловой, световой и питьевой режим во всех школах соответствуют требованиям СанПиНа.

На основании районной программы по здоровьесбережению во всех образовательных учреждениях Исетского района разработаны программы по организации и улучшению качества питания детей.

Директорами школ (юр. лица) были заключены договоры с организаторами питания на поставку готовых обедов (19 школ и 20 ДС) с января по декабрь 2022г. Организаторами питания являются ООО «Гарант» и ИП Валов Д.А., в том числе в период работы лагерей дневного пребывания.

В целях обеспечения сбалансированного питания детей с учетом их потребности в энергии и пищевых веществах ГАУТО «Центр технологического контроля» разработано 15-ти дневное меню для организации питания в школах. Меню прошло экспертизу и утверждено Управлением Роспотребнадзора.

По данным мониторинга за июнь 2022-2023 учебного года охват горячим питанием составил 3317 человек -это 99,13% от 3346. Не охвачены питанием дети, которые обучаются по заочной форме обучения (7 обучающихся) и дети, которые находятся на лечении в психиатрической больнице ЯНАО (Солобьевская СОШ – 22 ребенка).

Средняя стоимость 1 дня одноразового питания в районе составила–107,7 рублей.

С 01.01.2023 г. выделяются бюджетные средства из расчета:

- 107,7 рублей на одноразовое питание всем детям с 1-4 классы;
- 107,7 рублей на одного обучающегося в день детям из малообеспеченных семей и детям, находящимся в иной трудной жизненной ситуации;
- 246,1 рублей на двухразовое питание для детей, из семей военнослужащих, принимающих (принимавших) участие в СВО на Украине,
- 246,1 рублей на двухразовое питание для детей, занимающихся по адаптивным программам в общеобразовательных школах;
- 40,1 рублей для остальных обучающихся.

В 2022-2023 учебном году двухразовым питанием были охвачены дети с 1 по 11 класс и дети, занимающиеся по адаптивным программам – 359 детей (из них: 102 – дети-инвалиды, дети с ОВЗ – 220 чел., у этих детей размер льготы составляет 246,10 руб., и дети, находящиеся на домашнем обучении – 37 детей – размер льготы 246,1руб. (в виде набора продуктов, согласно приложения к Положению о питании).

На пищеблоках школ оформлена и ведется вся необходимая документация в соответствии с установленными требованиями.

Вопросы здоровьесбережения и организации питания стоят на контроле отдела образования.

Выводы.

Несмотря на организацию целенаправленной деятельности образовательных учреждений на реализацию конституционного права граждан на получение доступного дошкольного и общего образования, в системе образования Исетского района имеется ряд **проблем**, требующих незамедлительного решения.

Дошкольное образование:

- недостаточный охват детей в возрасте от 2 месяцев до 3 лет услугами дошкольного образования;
- низкая мотивация педагогических работников к представлению профессионального опыта на муниципальном и региональном уровнях;
- низкий уровень посещаемости ДОО воспитанниками;
- недостаточный уровень организации психолого-педагогического сопровождения;
- недостаточное применение информационных технологий в образовательном процессе.

Общее образование:

- недостаточно высокий уровень профессиональной компетенции педагогических работников;
- невысокая качественная успеваемость обучающихся;
- возрастной дисбаланс, сложившийся в некоторых образовательных учреждениях из-за слабого притока молодых специалистов;
- отсутствие в Исетском районе учреждений дополнительного образования по программам технической и естественнонаучной направленности.

Раздел 2. Цели, задачи и сроки реализации муниципальной программы.

Достижение стратегической цели осуществляется через реализацию основных направлений развития общего и дошкольного образования.

Цель программы: «Достижение результатов нового качества образования».

Задача 1. Программы по развитию системы дошкольного образования:

1. Полное удовлетворение потребности населения в услугах дошкольного образования для детей, начиная с раннего детского возраста.
2. Преемственность дошкольного и начального общего образования в рамках внедрения новых стандартов.
3. Создание условий, соответствующих федеральным требованиям к реализации образовательной программы, во всех дошкольных учреждениях с учетом специфики социокультурного окружения и запросов родителей.
4. Обеспечение комфортной среды развития дошкольника (режим дня, двигательная активность, обучение в игре, присмотр и уход).
5. Взаимодействие семьи и детского сада в обеспечении социального благополучия и успешного развития каждого ребенка. Обеспечение получения общедоступного и бесплатного дошкольного образования.

Задача 2. Программы по развитию системы общего образования:

1. Создание необходимых условий для получения каждым обучающимся доступного и качественного образования, обеспечивающего его профессиональный и социальный успех в современном мире (балансируемые).
2. Обеспечение развития способностей и социальных компетенций каждого обучающегося с учетом его возможностей, склонностей и жизненных планов.
3. Создание оптимальных условий для обеспечения охраны здоровья и оздоровления детей.

4. Развитие комплексной социально-психологической, педагогической помощи и поддержке всех категорий детей и молодежи.

5. Создание условий для обеспечения полноценного сбалансированного питания и формирования культуры здорового питания детей и молодежи.

Задача 3. Программы по созданию и эффективному использованию образовательной инфраструктуры:

1. Развитие современных механизмов управления и бюджетирования системы образования и внедрения эффективного образовательного менеджмента.

2. Создание условий для внедрения новых методов обучения и воспитания, образовательных технологий, обеспечивающих освоение школьниками основных и дополнительных программ цифрового, естественнонаучного, технического и гуманитарного профилей.

3. Развитие кадрового потенциала в образовательных учреждениях

4. Развитие эффективных механизмов сотрудничества педагогической и родительской общественности, гражданского общества в области воспитания и социализации детей и молодежи.

5. Обеспечение реализации регионального проекта "Патриотическое воспитание граждан Российской Федерации". Проведение мероприятий по обеспечению деятельности советников директора по воспитанию и взаимодействию с детскими общественными объединениями в общеобразовательных организациях.

Исполнение программы осуществляется посредством реализации в части своей компетенции федеральных приоритетных проектов в сфере образования: «Создание современной образовательной среды для школьников», «Современная цифровая образовательная среда в Российской Федерации», «Доступное дополнительное образование для детей».

В рамках данных приоритетных проектов реализуются следующие региональные подпроекты, направленные на достижение сформулированных целей и задач: «Современная школа», «Успех каждого ребёнка», «Поддержка семей, имеющих детей», «Цифровая образовательная среда», «Социальная активность». Количество и перечень региональных проектов, реализуемых в конкретном году, определяется Департаментом образования и науки Тюменской области с учетом приоритетных направлений развития отрасли на плановый период и итогов реализации проектов за отчетный год.

Срок реализации программы: муниципальная программа «Основные направления развития образования Исетского муниципального района» рассчитана на 2024-2028 гг.

Раздел 3. Объемы и источники финансирования муниципальной Программы.

Программа финансируется за счет средств областного и муниципального бюджетов. Общий объем финансирования Программы составляет 3 601 543,0 тысяч рублей.

Общий объем финансирования Программы направлен на решение комплекса мероприятий по задачам Программы, прописанным в Приложении 1.

Раздел 4. Механизм реализации муниципальной программы

Ответственным исполнителем программы является администрация Исетского муниципального района.

Соисполнителем программы является отдел образования администрации Исетского муниципального района, образовательные учреждения.

Отдел образования администрации Исетского муниципального района:

- разрабатывает в пределах своих полномочий нормативные правовые акты, необходимые для реализации Программы;
- подготавливает ежегодно отчет о ходе реализации Программы;
- подготавливает ежегодно в установленном порядке предложения по уточнению перечня программных мероприятий на очередной финансовый год, уточняет затраты по программным мероприятиям, а также механизм реализации программы;
- разрабатывает перечень показателей (индикаторов) для контроля за ходом реализации Программы;
- несет ответственность за своевременную и качественную подготовку, и реализацию Программы, обеспечивает эффективное использование средств, выделяемых на её реализацию;
- организует внедрение информационных технологий в целях эффективного управления реализацией Программы и контроля за ходом программных мероприятий;
- осуществляет координацию деятельности исполнителей по подготовке и реализации программных мероприятий. А также по анализу и рациональному использованию средств областного бюджета.

Достижение целей и задач государственной политики в сфере образования осуществляется в ходе реализации государственной программы Российской Федерации «Развитие образования и науки», федерального национального проекта «Образование», муниципальной программы «Основные направления развития образования Исетского района».

Раздел 5. Ожидаемые результаты и показатели эффективности реализации муниципальной программы.

Эффективность и социально-экономические последствия реализации программы определяются с помощью системы показателей и индикаторов, отражающих достижения стратегических приоритетов развития системы образования Исетского муниципального района.

Программа исходит из целевых ориентиров инновационного развития системы образования, заданных в федеральных нормативно-правовых актах, а также в ежедневных Посланиях Президента Российской Федерации Федеральному Собранию Российской Федерации.

В связи с этим ряд показателей оценки эффективности и результативности работы зафиксирован в «дорожной карте», в формате статистической отчетности и ведомственном мониторинге, поэтому не требуется включать в показатели Программы.

Планируемые значения показателей на период реализации Программы и их целевые значения представлены в Приложении №2.

Реализация поставленных целей и задач программы позволит к 2028 году достичь следующих эффектов:

- Снижение количества дней, пропущенных по болезни на одного ребенка (дошкольное образование).
- Увеличение охвата детей в возрасте от 1 до 7 лет услугами содержания и воспитания в дошкольных организациях.

- Функционирование всех учреждений, оказывающих услуги по содержанию и воспитанию детей дошкольного возраста и оказанию образовательных услуг – 20 ДОУ.

- Охват детей в возрасте от 3 до 7 лет программами дошкольного образования останется на 100%-ном уровне.

- Сохранение доли педагогических работников дошкольных организаций, прошедших в течение последних трёх лет повышение квалификации – 98%.

- Увеличение доли педагогических работников дошкольных организаций, имеющих высшее педагогическое образование до 20%.

- Увеличение доли педагогических работников дошкольных организаций, имеющих высшее педагогическое образование до 56%.

- Увеличение и сохранение доли выпускников, сдавших единый государственный экзамен по русскому языку и математике, от числа выпускников, участвующих в едином государственном экзамене до 100 %.

- Сохранение доли общеобразовательных учреждений, систематически использующих в учебно-воспитательном процессе информационные технологии – 100%.

- Сохранение оптимальной численности учащихся, приходящихся на одного работающего в муниципальных образовательных учреждениях (7,9 - 8 чел.).

- Сохранение оптимального количества руководящих работников в расчете на 10 педагогических работников общеобразовательных организаций (1,1 чел.).

- Повышение доли педагогических работников в возрасте до 35 лет в общей численности педагогических работников до 24,8%.

- Стабильное значение показателя «Доля педагогических работников общеобразовательных учреждений, прошедших в течение последних трех лет повышение квалификации» – 98%.

- Увеличение доли педагогических работников общеобразовательных учреждений, имеющих высшую квалификационную категорию до 29,8%.

- Рост среднемесячной начисленной заработной платы работников муниципальных общеобразовательных учреждений.

- Рост среднемесячной начисленной заработной платы работников муниципальных дошкольных образовательных учреждений.

- Сохранение удельного веса детей, обучающихся по программам дополнительного образования, в том числе в Центре цифрового и гуманитарного профилей «Точка роста», ЦОС, кружках и секциях спортивной направленности – 87,7%.

- Снижение количества уроков, пропущенных по болезни на одного обучающегося.

- Сохранение доли детей с ограниченными возможностями здоровья, получающих все виды образования, в общем количестве детей данной категории – 100%.

В программу включены показатели, утвержденные Указом Президента РФ от 28.04.2008 № 607 «Об оценке эффективности деятельности органов местного самоуправления городских округов и муниципальных районов», и показатели прогноза социально-экономического развития Исетского муниципального района, характеризующие достижение целей, решение задач и выполнение мероприятий данной программы.

**Показатели (индикаторы) муниципальной программы
«Основные направления развития образования Исетского района»**

Наименование показателя	Ед. из.	Направленность показателя	Базовое значение показателя 2023 г. (факт)	Значение показателей (плановые)					Обоснование плановых и целевых значений показателей
				2024 год	2025 год	2026 год	2027 год	2028 год	
1	2	3	4	6	7	8	9	10	12
Цель: Достижение результатов нового качества образования.									
Задача 1. Развитие системы дошкольного образования.									
Количество дней, пропущенных по болезни на одного ребенка	день	О	19,9	19,8	19,7	19,6	19,5	19,4	Значение определяется с учетом достигнутых показателей и при условии реализации принципов здоровьесбережения в дошкольных учреждениях
Охват детей в возрасте от 1 до 7 лет услугами содержания и воспитания в дошкольных организациях	%	П	98,46	98,5	98,55	98,6	98,65	98,7	Значение показателя определяется учетом демографического прогноза
Количество учреждений, оказывающих услуги по содержанию и воспитанию детей дошкольного возраста и оказанию образовательных услуг:	кол-во	П	20	20	20	20	20	20	Значение определяется на основании социально-экономического прогноза
автономные учреждения	кол-во	П	1	1	1	1	1	1	
структурные подразделения общеобразовательных учреждений	кол-во	П	15	15	15	15	15	15	
отдел дошкольного образовательного учреждения в общеобразовательных учреждениях	Кол-во	П	4	4	4	4	4	4	
Охват детей в возрасте от 3 до 7 лет программами дошкольного образования	%	П	100	100	100	100	100	100	Значение определяется с учетом прогнозируемой динамики прироста численности детей при условии развития

									всех моделей организации дошкольного образования
Доля педагогических работников, прошедших в течение последних трех лет повышение квалификации	%	П	98	98	98	98	98	98	Значение определяется с учетом активного внедрения в практику всех форм и видов курсовых мероприятий по повышению квалификации
Доля педагогических работников, имеющих высшую квалификационную категорию	%	П	17,7	19	20	20	20	20	Значение определяется с учетом расширения спектра курсовых мероприятий по повышению квалификации, оптимального решения вопроса обновления кадров и развитие процедур внешней независимой оценки уровня профкомпетенции педагогов
Доля педагогических работников, имеющих высшее педагогическое образование	%	П	46,2	49,8	55,7	55,7	56,0	56,0	Значение определяется с учетом прогнозируемой потребности региона в педагогах и оптимального решения вопроса обновлений кадров
Среднемесячная начисленная заработная плата работников муниципальных дошкольных образовательных учреждений – всего, в том числе:	руб.	П	33885	33885	34901	35948	37027	38137	Значение определяется с учетом достижения оптимальной структуры штатного расписания, направленного на рациональное использование финансовых средств, и прогнозируемого объема финансирования отрасли
педагогических работников муниципальных дошкольных образовательных учреждений	руб.	П	43000	43000	44290	45600	46980	48400	
Задача 2. Развитие системы общего образования.									
Удельный вес лиц, сдавших единый государственный экзамен по русскому языку и математике, от числа выпускников, участвующих в едином государственном экзамене	%	П	97,8	100	100	100	100	100	Значение определяется с учетом достигнутых показателей
Численность учащихся, приходящихся на одного работающего в муниципальных образовательных учреждениях	чел.	П	7,9	7,9	7,9	7,9	7,9	7,9	Значение определяется с учетом достижения оптимальной структуры штатного расписания, соответствующего прогнозируемой динамике численности учащихся
Количество руководящих работников в расчете на 10 педагогических работников общеобразовательных организаций	чел.	П	1,1	1,1	1,1	1,1	1,1	1,1	
Среднемесячная начисленная заработная плата работников	руб.	П	44237	44237	45300	46650	48050	49500	Значение определяется с учетом достижения оптимальной структуры

муниципальных общеобразовательных учреждений – всего, в том числе:									штатного расписания, направленного на рациональное использование финансовых средств, и прогнозируемого объема финансирования отрасли
педагогических работников ОУ	руб.	П	52535	52535	54100	55720	57400	59120	
Количество уроков, пропущенных по болезни на одного обучающегося	урок	О	78,3	77	76	75	74	73	Значение определяется с учетом полномасштабного внедрения здоровьесберегающих технологий и прогнозируемой динамики заболеваемости в регионе
Доля детей с ограниченными возможностями здоровья, получающих все виды образования, в общем количестве детей данной категории.	%	П	100	100	100	100	100	100	Значение определяется с учетом потребности населения и полномасштабной реализации различных видов и форм получения образования
Задача 3. Создание и эффективное использование образовательной инфраструктуры.									
Доля общеобразовательных учреждений, систематически использующих в учебно-воспитательном процессе информационные технологии	%	П	100	100	100	100	100	100	Значение определяется с учётом полномасштабного внедрения информационных технологий и оптимальной организации образовательного процесса
Доля педагогических работников в возрасте до 35 лет в общей численности педагогических работников	%	П	24,3	24,4	24,5	24,6	24,7	24,8	Значение определяется с учетом оптимального формирования классов-комплектов и прогнозируемой динамики численности учащихся
Доля педагогических работников, прошедших в течение последних трех лет повышение квалификации	%	П	98	98	98	98	98	98	Значение определяется с учетом максимального удовлетворения прогнозируемой потребности образовательных учреждений, соответствующей современным требованиям к уровню квалификации педагогов
Доля педагогических работников, имеющих высшую квалификационную категорию	%	П	29,3	29,4	29,5	29,6	29,7	29,8	Значение определяется с учетом активного внедрения в практику всех форм и видов курсовых мероприятий
Удельный вес детей, обучающихся по программам дополнительного образования, в том числе в Центре цифрового и гуманитарного профилей «Точка роста», ЦОС	%	П	87,7	87,7	87,7	87,7	87,7	87,7	Значение определяется с учетом ежегодного увеличения количества детей, охваченных услугами дополнительного образования в форме муниципального заказа

Финансовое обеспечение муниципальной программы "Основные направления развития образования Исетского района" на 2024-2028 годы

Наименование мероприятия	Базовое значение показателя 2023 год	Объемы финансирования, тыс. руб. (плановые)					Получатели бюджетных средств
		2024 год	2025 год	2026 год	2027 год	2028 год	
1	2	3	4	5	6	7	8
Всего в программе, из них:	715905,0	726276,0	717406,0	719287,0	719287,0	719287,0	
средства федерального бюджета	18519,7	0,0	0,0	0,0	0,0	0,0	
средства областного бюджета	387086,79	391612	385440	378329	378329	378329	
средства местного бюджета	310298,5	334664,0	331966,0	340958,0	340958,0	340958,0	
внебюджетные средства	0	0	0	0	0	0	
<u>Цель муниципальной программы:</u>							
Достижение результатов нового качества образования.							
Задача 1. Развитие системы дошкольного образования.							
Всего расходов по Задаче 1.	177931	186805	186810	189755	189755	189755	
в том числе, по мероприятиям:							
1. Полное удовлетворение потребности населения в услугах дошкольного образования для детей, начиная с раннего детского возраста.	55392	55184	54206	53786	53786	53786	20 дошкольных образовательных учреждений
2. Преимущество дошкольного и начального общего образования в рамках внедрения новых стандартов.							

3. Создание условий, соответствующих федеральным требованиям к реализации образовательной программы, во всех дошкольных учреждениях с учетом специфики социокультурного окружения и запросов родителей.	59376	66209	67012	69459	69459	69459	
4. Обеспечение комфортной среды развития дошкольника (режим дня, двигательная активность, обучение в игре, присмотр и уход).	52176	53767	54041	55045	55045	55045	
5. Взаимодействие семьи и детского сада в обеспечении социального благополучия и успешного развития каждого ребенка. Обеспечение получения общедоступного и бесплатного дошкольного образования.	10987	11645	11551	11465	11465	11465	
Задача 2. Развитие системы общего образования.							
Всего расходов по Задаче 2.	498767,3	516182,0	507817,0	506698,0	506698,0	506698,0	
в том числе, по мероприятиям:							
1. Создание необходимых условий для получения каждым обучающимся доступного и качественного образования, обеспечивающего его профессиональный и социальный успех в современном мире (балансируемые).	147415,398	158746	155807	161638	161638	161638	19 общеобразовательных учреждений
2. Обеспечение развития способностей и социальных компетенций каждого обучающегося с учетом его возможностей, склонностей и жизненных планов.	293746	298870	294818	289511	289511	289511	19 общеобразовательных учреждений (госстандарт)
3. Создание оптимальных условий для обеспечения охраны здоровья и оздоровления детей.	6442,0	6975	6975	6975	6975	6975	Организация отдыха детей в каникулярное время
4. Развитие комплексной социально-психологической, педагогической помощи и поддержке всех категорий детей и молодежи.	1859	1989	2027	2099	2099	2099	ТПМПК Исетского муниципального района

5. Создание условий для обеспечения полноценного сбалансированного питания и формирования культуры здорового питания детей и молодежи.	23545,418	22389	21303	19933	19933	19933	Бесплатное питание 1-4 класс
	25759,5	27213	26887	26542	26542	26542	Организация питания с 5-11 класс
Задача 3. Создание и эффективное использование образовательной инфраструктуры							
Всего расходов по Задаче 3.	39206,7	23289,0	22779,0	22834,0	22834,0	22834,0	
в том числе, по мероприятиям:							
1. Развитие современных механизмов управления и бюджетирования системы образования и внедрения эффективного образовательного менеджмента.	15986,0	18533	17833	17833	17833	17833	Отдел образования администрации Исетского муниципального района
2. Создание условий для внедрения новых методов обучения и воспитания, образовательных технологий, обеспечивающих освоение школьниками основных и дополнительных программ цифрового, естественнонаучного, технического и гуманитарного профилей.	3101	3101	3291	3346	3346	3346	МАОУ Исетская СОШ №1 (Центр образования цифрового и гуманитарного профилей "Точка роста")
3. Развитие кадрового потенциала в образовательных организациях.	42,6	120	120	120	120	120	Студенты педагогических вузов (целевое обучение)
4. Развитие эффективных механизмов сотрудничества педагогической и родительской общественности, гражданского общества в области воспитания и социализации детей и молодежи.	18519,717						Ежемесячное денежное вознаграждение педагогическим работникам за выполнение функций классного руководства
5. Обеспечение реализации регионального проекта "Патриотическое воспитание граждан Российской Федерации". Проведение мероприятий по обеспечению деятельности советников директора по воспитанию и взаимодействию с детскими общественными объединениями в общеобразовательных организациях.	1557,367	1535	1535	1535	1535	1535	По 0,5 шт. ед. Исетская №1, Исетская №2, Слобода-Б, Шороховская СОШ