



ИТОГОВЫЙ ОТЧЕТ
ОТДЕЛА ОБРАЗОВАНИЯ
АДМИНИСТРАЦИИ
ИСЕТСКОГО
МУНИЦИПАЛЬНОГО
РАЙОНА

О РЕЗУЛЬТАТАХ АНАЛИЗА
СОСТОЯНИЯ И
ПЕРСПЕКТИВ РАЗВИТИЯ
СИСТЕМЫ ОБРАЗОВАНИЯ
ЗА 2021 ГОД

Оглавление

<u>Перечень сокращений</u>	3
<u>I. Анализ состояния и перспектив развития системы образования</u>	
<i>1. Вводная часть</i>	
<u>1.1. Аннотация</u>	3
<u>1.2. Ответственные за подготовку</u>	3
<u>1.3. Контакты</u>	3
<u>1.4. Источники данных</u>	4
<u>1.5. Паспорт образовательной системы</u>	4
<u>1.6. Образовательный контекст</u>	5
<u>1.7. Особенности образовательной системы</u>	6
<i>2. Анализ состояния и перспектив развития системы образования: основная часть.</i>	
<u>2.1. Сведения о развитии дошкольного образования</u>	7
<u>2.2. Сведения о развитии начального общего образования, основного общего образования и среднего общего образования</u>	13
<i>3. Выводы и заключения</i>	
<u>3.1. Выводы</u>	31
<u>3.2. Планы и перспективы развития системы образования</u>	32
<u>II. Показатели мониторинга системы образования</u>	37

ЕГЭ	Единый государственный экзамен
КПК	Курс повышения квалификации
МСО	Мониторинг системы образования
ОГЭ	Основной государственный экзамен
ОВЗ	Ограниченные возможности здоровья
СОШ	Средняя общеобразовательная школа
ООШ	Основная общеобразовательная школа
РМО	Районные методические объединения
ФГОС	Федеральный государственный образовательный стандарт
ФЗ	Федеральный закон
РМО	Районные методические объединения
ПМПК	Психолого-медико-педагогическая комиссия
ТОГИРРО	Тюменский областной государственный институт развития регионального образования

I. Анализ состояния и перспектив развития системы образования.

1. Вводная часть.

1.1. Аннотация.

Итоговый отчет о результатах анализа состояния и перспектив развития муниципальной системы образования (далее – Отчет) подготовлен в соответствии с Постановлением Правительства Российской Федерации от 05.08.2013 №662 «Об осуществлении мониторинга системы образования».

Мониторинг проведен по показателям, установленным приказом Министерства образования и науки Российской Федерации от 15.01.2014 №14, которые характеризуют систему образования с точки зрения уровня доступности образования, содержания и результатов образовательной деятельности, ее кадрового, материально-технического и информационного обеспечения, условий безопасности, изменения сети ОУ и др.

Целью разработки Отчета является определение основных направлений деятельности, целей и механизмов управления стратегическим развитием образовательных организаций, а также для ознакомления общественности с достигнутыми результатами и перспективами развития.

В связи с этим, анализ состояния системы образования проведен с учетом динамики значений показателей мониторинга.

1.2. Ответственные за подготовку.

Ответственными за подготовку данного отчета является отдел образования администрации Исетского муниципального района.

1.3. Контакты.

Название: Отдел образования администрации Исетского муниципального района

Адрес: 626380 Тюменская область, Исетский район, с. Исетское, ул. Свердлова 13.

Руководитель: Быбина Ольга Владимировна.

Контактное лицо: Москвина Ирина Анатольевна.

Телефон: +7 (3457) 23-3-70, эл.почта:

MoskvinaIA@prto.ru

1.4. Источники данных.

1. Формы федерального статистического наблюдения:
 - №85-к «Сведения о деятельности организации, осуществляющей образовательную деятельность по образовательным программам дошкольного образования, присмотр и уход за детьми»;
 - №ОО-1 «Сведения об организации, осуществляющей подготовку по образовательным программам начального общего, основного общего, среднего общего образования»;
 - №ОО-2 «Сведения о материально-технической и информационной базе, финансовоэкономической деятельности общеобразовательной организации»;
 - №ЗП-Образование «Сведения о численности и оплате труда работников сферы образования по категориям персонала».
2. Электронный мониторинг основных показателей развития отрасли образования.
3. Автоматизированная информационная система «Электронный детский сад» (мониторинг обеспеченности доступности дошкольного образования).
4. Ведомственная отчетность.
5. Муниципальная ведомственная целевая программа «Основные направления развития образования Исетского муниципального района на 2020-2025 гг.».
6. Итоги социально-экономического развития Исетского района за 2021 год.

1.5. Паспорт образовательной системы.

Образовательная политика

В 2021 году развитие системы общего образования определялось основными направлениями указа президента РФ «О национальных целях развития РФ на период до 2030 года» (от 21.07.2020 г. №474), государственной программы РФ «Развитие образования» до 2025 г. (от 26 декабря 2017 г. № 1642), государственной программы Тюменской области «Развитие образования и науки» (от 14.12.2018 г. №479-п), ведомственной целевой программой «Основные направления развития образования Исетского муниципального района» на 2020-2025 годы, Концепцией развития системы профориентации и профессионального самоопределения обучающихся ОУ Исетского района на 2021-2024 гг.

В течение 2021 года развитие муниципальной системы общего образования осуществлялось по основным направлениям:

- повышение доступности, качества и вариативности образовательных услуг в соответствии с запросами родителей;
- создание единого открытого образовательного пространства, обеспечивающего доступность качественного обучения, воспитания и развития, формирование комфортной и безопасной социальной среды для детей и молодежи;
- развитие системы преемственности на всех уровнях общего образования;
- повышение профессиональной компетенции педагогических работников.

Инфраструктура

Организация предоставления общедоступного и бесплатного образования осуществлялась отделом образования администрации Исетского муниципального района, который является органом, входящим в структуру администрации Исетского муниципального района. Информационное, методическое сопровождение осуществлял методический кабинет отдела образования.

Общая характеристика сети образовательных организаций.

Сеть образовательных учреждений в Исетском муниципальном районе представлена 39 учреждениями различных уровней образования: 20 детскими садами, 19 общеобразовательными школами.

Образовательные организации	Число ОО, ед.	Число мест
Муниципальные автономные дошкольные образовательные учреждения	1	1310
Филиалы муниципальных автономных дошкольных образовательных учреждений	2	
Структурные подразделения муниципальных автономных общеобразовательных учреждений	13	
Отделения дошкольного образования муниципальных автономных общеобразовательных учреждений	4	
Муниципальные автономные общеобразовательные учреждения	4	5520
Филиалы муниципальных автономных общеобразовательных учреждений	12	
Структурные подразделения муниципальных автономных общеобразовательных учреждений	3	

Уровень охвата населения детскими дошкольными учреждениями составляет 87,4%. Существующая вместимость детских дошкольных учреждений в полной мере не обеспечивает потребности существующего населения.

В общеобразовательных организациях охват детей школьного возраста составляет 100%.

1.6. Образовательный контекст.

Экономические характеристики

Исетский район расположен на юго-западной части сельскохозяйственной зоны Тюменской области. На севере граничит с Тюменским районом, на северо-востоке с Ялуторовским, на востоке с Упоровским, на юге с Белозерским и Шатровским районом Курганской области, на западе с Тугулымским районом Свердловской области. Административный центр с.Исетское.

В состав района входят 16 сельских административных территорий, объединяющих 41 населенный пункт.

Такие особенности, как географическое положение Исетского муниципального района, близость к динамично развивающимся городам Тюмень, Ялуторовск, позволяют району развить на своей территории производственные, социальные, торговые и иные сферы деятельности, в расчете не только на собственное потребление, но и на привлечение платежеспособного спроса из соседних территорий.

Социально-экономическое положение Исетского района характеризуется заметными тенденциями роста производства ведущих отраслей экономики и положительными сдвигами в социальной сфере.

В течение прошлого года сохранялась положительная динамика основных показателей, отражающих уровень жизни и доходов населения.

Бюджет отрасли «Образование» ежегодно увеличивается. Доля средств муниципального бюджета, приходящаяся на отрасль «Образование», в консолидированном бюджете Исетского муниципального района составляет более 40%.

	Консолидированный бюджет района тыс.руб.	Бюджет отрасли «образования» тыс.руб.	Доля, приходящаяся на отрасль «образования»
--	--	---------------------------------------	---

2019 год	1 169 918,0	483 487,7	41,3 %
2020 год	1 426 530,0	556 804,0	39,0 %
2021 год	1 206 226,0	583 732,0	48,4%

Демографические характеристики

По состоянию на 1 января 2021 года численность населения района составила 24 729 человек (на 01.01.2020 – 24878 человек).

В общей численности населения района 52,7 % составляет трудоспособное население (13033 чел.), 21,4% моложе трудоспособного возраста (5285 чел.), 25,9% старше трудоспособного возраста (6411 чел.). Наблюдается ежегодное уменьшение трудоспособного населения. На тысячу жителей трудоспособного возраста приходится 897 человек нетрудоспособного возраста. Средний возраст населения района 40 лет.

С 2008 года по 2016 год в районе сохранялся естественный прирост населения, сменившийся с 2017 года естественной убылью. По данным статистики, количество родившихся за январь-июнь 2021 г. составило 107 человек, что меньше на 14 человек аналогичного периода прошлого года. Численность умерших к уровню 1 полугодия 2020 г. увеличилась на 14 человек и составила 184 человека. Естественная убыль населения составила 77 человек.

По данным миграционной службы, в 1 полугодии 2021 г. на миграционный учет встали 484 человека, выбыло 411 человек. Миграционный прирост населения составил 73 человека (за 1 полугодие 2020 г. – убыль 17 человек).

В районе наблюдается снижение показателей численности детского населения.

Показатели	2019 год	2020 год	2021 год
Численность детей дошкольного возраста (от 0 до 7 лет)	1642	1524	1441
Численность детей школьного возраста (от 7 до 18 лет)	3319	3336	3321
Всего:	4961	4860	4762

1.7. Особенности образовательной системы

Анализ образовательной ситуации в Исетском муниципальном районе, постановка стратегических целей и задач проводится с учетом национальной политики государства в области образования, с учетом приоритетов государственной программы РФ «Развитие образования», реализации приоритетного национального проекта «Образование».

Приоритетные направления реализации национального проекта «Образование» обеспечивают реализацию конституционного права граждан России на получение доступного и качественного образования, соответствующее различному уровню умственных способностей, физического и психического здоровья обучающегося и отвечающее потребностям населения.

В нашем районе реализуется 5 региональных проектов нацпроекта «Образование»: «Современная школа», «Цифровая образовательная среда», «Успех каждого ребенка», «Поддержка семей, имеющих детей», «Социальная активность».

Это проекты, посвященные школе, родителям, волонтерству, ранней профориентации, непрерывному образованию, экспорту образования, социальной активности, цифровой образовательной среде, и все это подчинено развитию образовательного пространства на территории нашей большой страны.

Активно ведётся методическая работа с педагогическими работниками по повышению их профессиональной компетентности. Осуществляется информационная поддержка творчества учителей и учащихся.

В Исетском районе действует целевая программа «Основные направления развития образования Исетского муниципального района на 2020-2025 гг.», комплексно-целевая программа охраны здоровья и организации питания обучающихся и воспитанников образовательных учреждений Исетского района «ЗДОРОВЬЕ» на 2019-2021 гг., реализуется региональные сетевые проекты «Агропоколение» (с 2014 г.), «Мы выбираем АПК» (с 2020 г.).

Администрация района активно участвует в решении актуальных проблем образования, связанных с материальными и финансовыми ресурсами.

Все образовательные организации находятся в сельской местности. Самая отдаленная школа от районного центра это Кировская СОШ филиал МАОУ Шороховская СОШ, в которой обучается 97 школьника (АППГ – 99 человека).

Верхнеингальская ООШ филиал Исетская СОШ №1, работает по системе школьного образования с этнокультурным компонентом (изучение татарского языка и татарской литературы).

2. Анализ состояния и перспектив развития системы образования: основная часть.

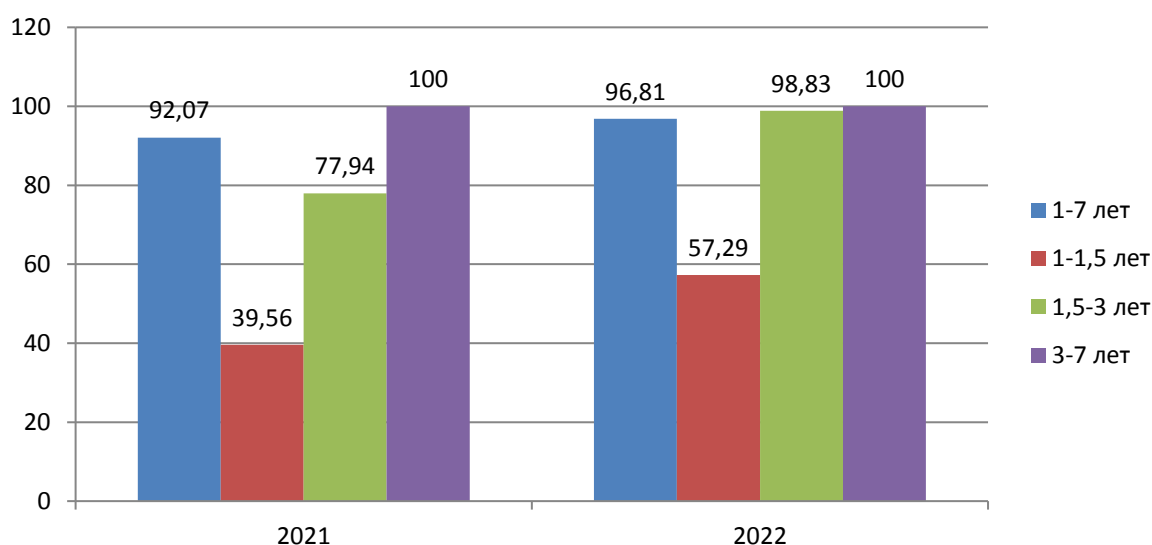
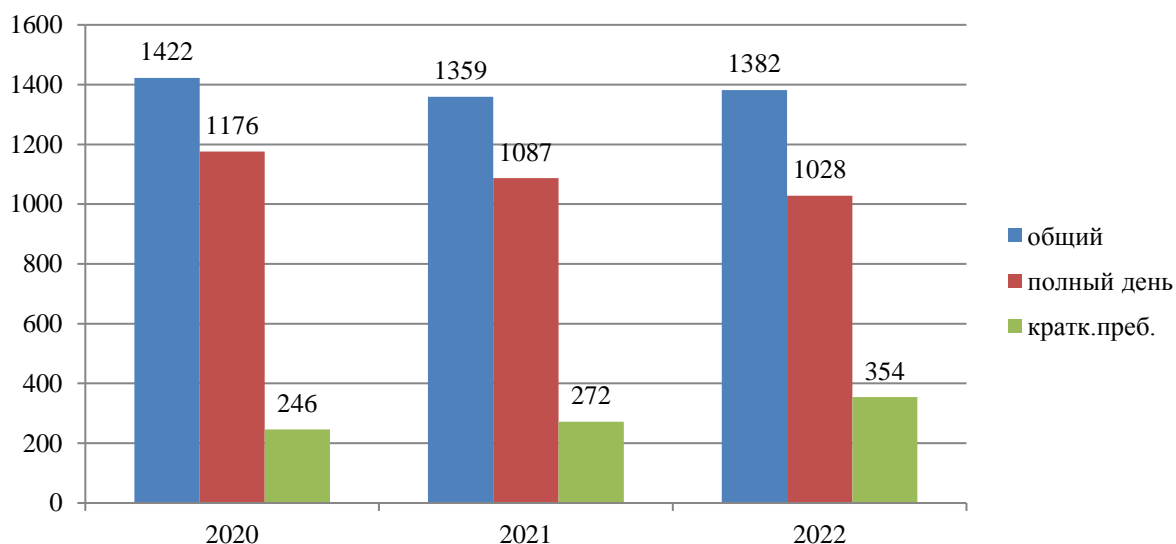
2.1. Сведения о развитии дошкольного образования.

Контингент

В 2021-2022 учебном году в районе функционировало 20 организаций, оказывающих услуги дошкольного образования, из которых 1 автономное учреждение Исетский детский сад «Ивушка», 2 филиала МАДОУ, 13 структурных подразделения общеобразовательных школ, 4 отделения дошкольного образования при ОО.

Согласно данным на 01.07.2022 года дошкольным образованием охвачено 1382 ребенка от 2 месяцев до 7 лет, что больше числа воспитанников за 2 квартал 2021 года на 23 человека (1,02%). По формам охвата по сравнению с данными 2021 года, увеличилось количество детей, получающих образовательную услугу в режиме кратковременного пребывания (на 82 человек – 30,15%). Количество детей в группах, работающих в режиме полного дня, напротив уменьшилось (на 59 человек – 5,74%). Согласно данным руководителей ДОО основными причинами выбора кратковременной формы для детей от 3 до 7 лет являются финансовые трудности семей и отсутствие подвоза (Бархатовский детский сад).

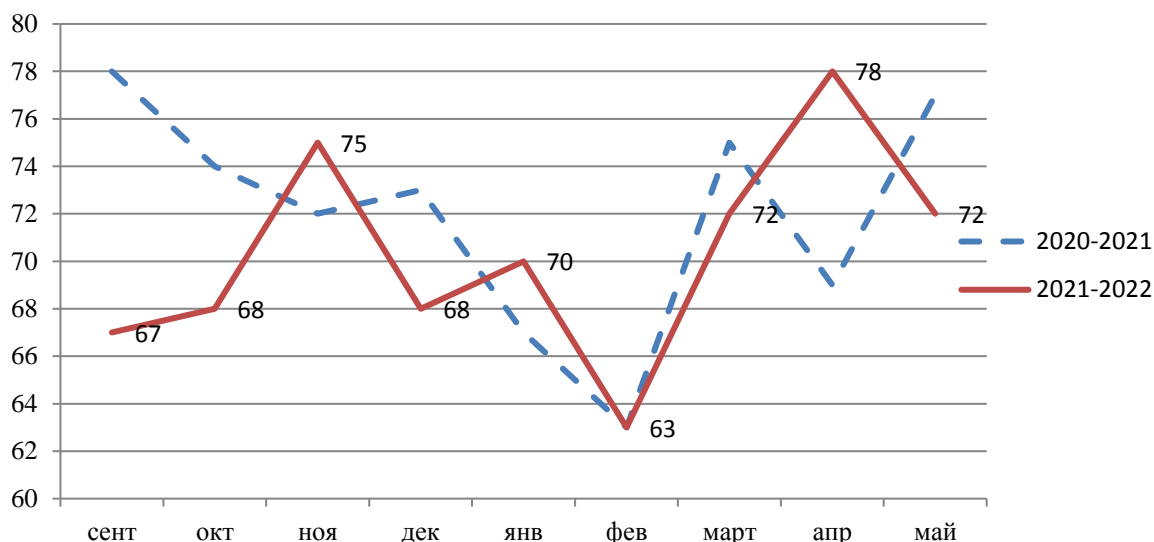
*Охват услугами дошкольного образования в Исетском районе
в 2021-2022 учебном году*



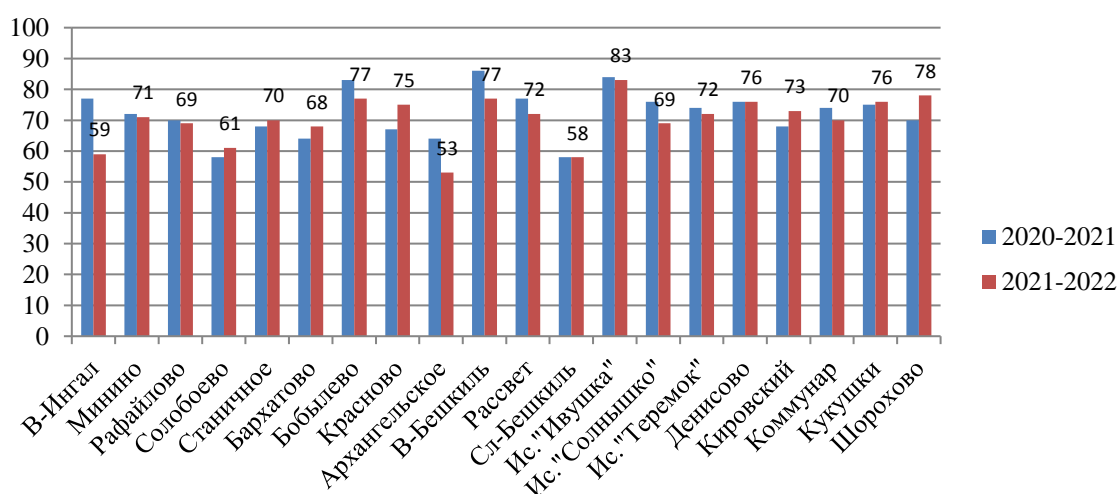
Количество детей в ДОО от 1 года до 1,5 лет увеличилось с 36 до 55 человек, от 1,5 до 3 лет увеличилось с 212 до 254 человек, количество детей от 3 до 7 лет напротив уменьшилось на 6,05% (с 1087 до 1025 человек), от 5 до 7 лет – на 7,36% (с 642 до 598 человек). Вместе с тем наблюдается увеличение охвата детей дошкольной образовательной услугой (соотношение количества воспитанников ДОО и количества детей, проживающих на территории) от 1 до 1,5 лет составляет 57,29%, от 1,5 до 3 лет - 98,83% и охват детей от 3 до 7 лет 100%.

В целях контроля исполнения муниципального задания по оказанию услуг дошкольного образования, в постоянном режиме отслеживается посещаемость детских садов района. Анализ посещаемости по месяцам в 2021-2022 учебном году показал, что ее колебания носят сезонный характер (минимальное значение в феврале, максимальное – в апреле).

Уровень среднего значения фактической посещаемости воспитанников ДОО Исетского района с сентября по май 2021-2022 учебного года (%)



Средняя фактическая посещаемость с сентября по май 2021-2022 учебного года в разрезе ДОУ



Среднее значение посещаемости с сентября по май 2021-2022 учебного года по району составил 70,3% (за аналогичный период 2020-2021 учебного года – 72,1%). Выше среднерайонного показателя посещаемость в Мининском, Бобылевском, Красновском, Верхнебешкильском, Рассветовском, Денисовском, Кировском, Кукушкинском, Шороховском, Исетских детских садах «Ивушка» и «Теремок». Снижение посещаемости наблюдается в Верхнеингальском, Бобылевском, Архангельском, Верхнебешкильском, Коммунарском, Исетских детских садах. Крайне низкая посещаемость в 2021-2022 учебном году в Верхнеингальском, Архангельском, Слобода-Бешкильском детских садах.

Отделом образования также проведен анализ наполняемости групп в детских садах района. Численность воспитанников в группах колеблется от минимального значения 11 (Денисовский детский сад) до максимального - 31 человека (Исетские детские сады «Ивушка» и «Солнышко»). Средняя наполняемость по району составляет 19 человек. Сокращение групп ввиду снижения числа детей дошкольного возраста, проживающих на территории, произошло в Бархатовском, Шороховском детских садах. К 01.09.2022г. также планируется сокращение групп в Коммунарском и Солобоевском детских садах.

В 2022-2023 учебном году руководители и педагоги ДОУ продолжают решать вопросы создания благоприятных условий в ДОУ и организации максимального охвата услугами дошкольного образования детей дошкольного возраста, проживающих на территории.

Сеть дошкольных образовательных организаций

В детских садах района реализуются собственные образовательные программы, разработанные на основе примерной основной образовательной программы дошкольного образования «Мозаика» - Департамент образования и науки Тюменской области, АОУ ТО ДПО «Тюменский областной государственный институт развития регионального образования». Интегрировано используются программы «Детство» Т.Н. Бабаевой, «Истоки» Т.И. Алиева, «Радуга» Т.Н. Дороновой и др.

У 13 ДОУ (Архангельский, Бархатовский, Бобылевский, Коммунарковский, Красновский, Верхнебешкильский, Денисовский, Кукушкинский, Шороховский, Мининский, Исетские детские сады) на официальных сайтах размещены презентации образовательных программ, но экспертные заключения о соответствии требованиям ФГОС отсутствуют.

Специалистами, работающими с особенными детьми (воспитателями, логопедами и психологом), используются адаптированные программы.

Для проведения образовательной деятельности в ДОУ района создана современная предметно-пространственная развивающая среда, отвечающая требованиям ФГОС:

- содержательно-насыщенная (с учетом возрастных особенностей детей)
- трансформируемая (относительно мебели, игрового оборудования)
- полифункциональная (возможность наполнения различным содержанием),
- доступная (на уровне глаз ребенка, с возможностью деятельностного участия),
- безопасная (соответствие санитарно-гигиеническим и пожарным требованиям).

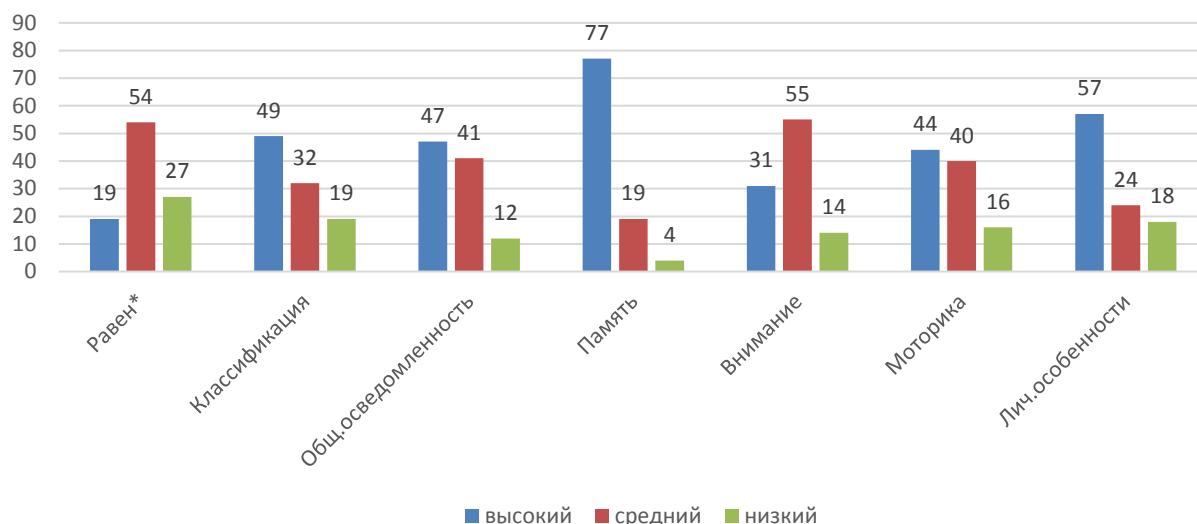
В Коммунарковском, Красновском, Исетских детских садах «Солнышко» и «Ивушка» уже разработаны и используются дизайн-концепции ДОУ. Педагогам остальных детских садов, следуя принципу вариативности, предстоит наполнить развивающим содержанием и использовать для проведения образовательной деятельности коридоры, рекреации, уголки отдыха. Индивидуальные дизайн-концепции смогут объединить все помещения ДОУ общей идеей, позволят обновить интерьерные решения и элементы декора, сделать их современными и эстетически выдержанными.

В 2021-2022 учебном году в детских садах Исетского района проведена диагностика готовности выпускников к школе. Используемая методика предложена центром «Семья» (г.Тюмень) в рамках проекта «Точка опоры» в 2019 году. Диагностикой предусмотрено 2 этапа: в начале и в конце учебного года. Конечно, в интересах педагогов полноценное участие выпускников в обследовании - можно увидеть, над чем следует работать и целенаправленно улучшать результаты детей. В итоговой диагностике приняли участие 279 выпускников, что больше, чем в прошлом году на 19 человек.

Наиболее сформированным у выпускников является такой показатель, как память (77% на высоком уровне). Далее по высокому уровню подготовки распределение следующее:

- 57% - личные особенности (стрессоустойчивость, умение адаптироваться в новых условиях)
- 49% - классификация
- 47% - общая осведомленность
- 44% - моторика
- 31% - внимание
- 19% - логическое мышление

Уровень готовности выпускников ДОУ к школе по отдельным показателям



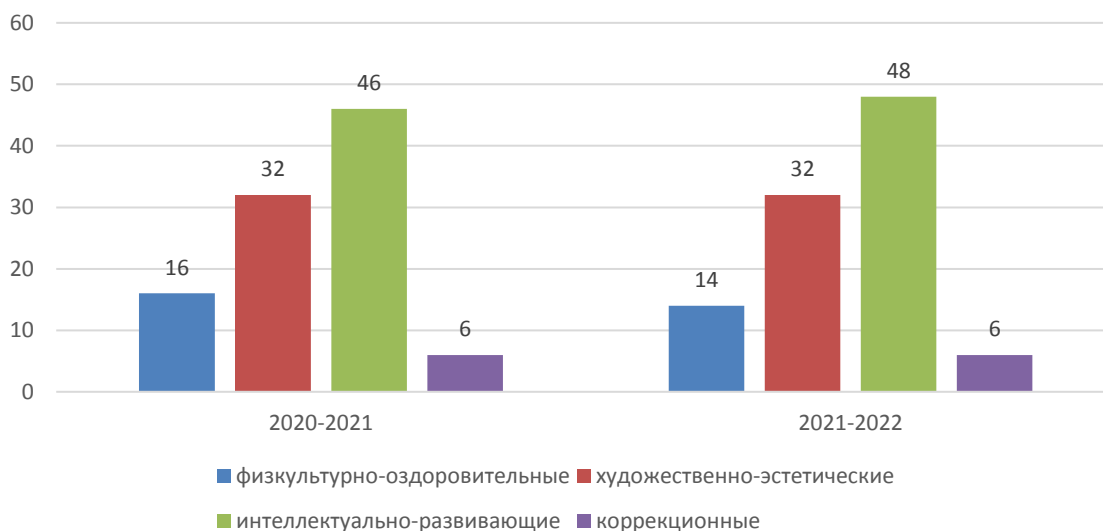
***Тест Равена** - предназначен для диагностики уровня интеллектуального развития и оценивает способность к систематизированной, планомерной, методичной интеллектуальной деятельности (логичность мышления).

При оценке готовности детей к школе важен детальный анализ итогов диагностики на уровне ДОУ и индивидуальный подход. При выявлении низкого уровня подготовки ребенка родителям рекомендовано продолжить воспитательно-образовательный процесс в ДОУ, либо дополнительное, более детальное обследование на ПМПК. По итогам диагностики родителям 267 выпускников выдана «Индивидуальная карта развития».

Отделом образования рекомендовано включить детальный анализ диагностики готовности выпускников к школе в анализ работы за год и рассмотреть данный вопрос на педагогических советах, использовать данные мониторинга при организации индивидуальной работы учителями первых классов.

В 2021-2022 учебном году в детских садах Исетского района действовало 118 кружков, что выше уровня прошлого года на 16,8% (101 кружок). Из них (в соответствии с классификацией электронного мониторинга ДООИ) 17 физкультурно-оздоровительной, 38 художественно-эстетической, 56 интеллектуально-оздоровительной направленности, 7 занятия коррекционной направленности. Отметим, что данное деление условно, так как, занятия по развитию речи, театральные кружки можно отнести как к художественно-эстетическому, так и к интеллектуально-развивающему направлению. Кроме того, в статистическом отчете по дополнительному образованию (ДОП-1) выделены естественно-научное и техническое направления, количество кружков по ним соответственно 4 и 6. В доле соотношении наблюдается увеличение на 2% дополнительных занятий интеллектуально-развивающей направленности за счет уменьшения физкультурно-оздоровительных кружков.

Направления кружковой деятельности в ДОУ (%)



Бесплатными дополнительными услугами охвачено 100% детей, посещающих детские сады в режиме полного дня. Занятия ведутся в группах, как в полном составе (в соответствии с комплектованием), так и в смешанных группах согласно пожеланиям родителей. Также различно в детских садах района количество и спектр услуг. Наибольшее количество кружков представлено в Исетском детском саду «Ивушка» (14 на 4 группы), Исетском детском саду «Солнышко» (13 на 5 групп), Верхнебешкильском (8 на 1 группу), Шороховском (19 на 6 групп) детских садах. Примечательно, что в Исетском детском саду «Теремок» дополнительные занятия в кружке «Залепуха» проводятся воспитателем для одного ребенка, в Станиченском детском саду услуги по дополнительному образованию (легоконструирование) оказывает учитель школы, имеющий соответствующее образование. Педагоги ДОУ учли пожелания, предложенные ранее и в этом году спектр кружков пополнился направлениями по финансовой грамотности, песочной терапии. Вместе с тем, не в каждом детском саду ведутся кружки физкультурно-оздоровительной направленности. Учитывая повышение заболеваемости воспитанников в 2021-2022 учебном году, работу по здоровьесбережению следует усилить.

По данным детских садов из 96 педагогов 32 имеют курсовую переподготовку по дополнительному образованию (в прошлом году было 4 педагога). Работу по переподготовке воспитателей по программам дополнительного образования продолжается.

Для воспитанников Исетских детских садов организованы платные кружки, которые проводят воспитатели и узкие специалисты («Солнышко» - 3, «Ивушка» и «Теремок» - по 4). Стоимость 1 занятия варьирует от 70 до 125 рублей (индивидуальные занятия).

Материально-техническое и информационное обеспечение

Все образовательные организации, реализующие основную образовательную программу дошкольного образования, имеют все виды благоустройства, центральное отопление, водоснабжение и канализацию.

Площадь помещений, используемых непосредственно для нужд дошкольных образовательных организаций, в расчете на одного воспитанника составляет 12,45 кв.м, (2020 г. - 12,2 кв.м; 2019 г. - 12,29 кв.м).

Удельный вес числа организаций, имеющих физкультурные залы, в общем числе дошкольных образовательных организаций составляет 45% (2020 г. – 45%, 2019 г. - 45%). Для проведения занятий используются имеющиеся спортивные площадки и сооружения, спортивные залы организаций дополнительного образования детей.

Плавательных бассейнов в детских садах района нет.

Число персональных компьютеров, доступных для использования детьми, в расчете на 100 воспитанников дошкольных образовательных организаций составляет 3 ед. (2020 г. – 3 ед., 2019 г. - 3 ед.).

Условия получения дошкольного образования лицами с ограниченными возможностями здоровья и инвалидами

В дошкольных образовательных организациях созданы условия для получения дошкольного образования лицами с ограниченными возможностями здоровья и инвалидами. Удельный вес численности детей с ограниченными возможностями здоровья в общей численности воспитанников дошкольных образовательных организаций составил 1,91% (2020 г. - 1,58%; 2019 г. - 2,16%).

Удельный вес численности детей-инвалидов в общей численности воспитанников, посещающих дошкольные образовательные организации составил 1,38% (2020 г. – 1,28%, 2019 г. - 1,65%).

Финансово-экономическая деятельность

Общий объем финансовых средств, поступивших в дошкольные образовательные организации, в расчете на одного воспитанника – 117,45 тыс.руб. (2020 г. - 115,52 тыс.руб., 2019 г. - 103,9 тыс. руб.).

Выводы

Из вышеизложенного можно сделать вывод: задачи воспитательно-образовательной работы в 2021-2022 учебном году реализованы, планы воспитательно-образовательной работы выполнены, методическая работа в целом оптимальна и эффективна, деятельность ДОУ находится на высоком уровне.

Вместе с тем предстоит решать вопросы повышения эффективности административного взаимодействия между школами и детскими садами, презентативного представления и распространения успешного педагогического опыта на различных уровнях.

2.2. Сведения о развитии начального общего, основного общего и среднего общего образования

Деятельность всех общеобразовательных организаций Исетского муниципального района была направлена на реализацию главной цели развития образования – обеспечение доступности, качества и эффективности образования на всех его уровнях.

Контингент

Общая численность обучающихся в муниципальных общеобразовательных учреждениях Исетского муниципального района по сравнению с 2019 годом осталась на том же уровне. Сравнительные данные приведены в таблице:

Численность обучающихся	2019 г.	2020 г.	2021 г.
1-4 классы	1414	1356	1342
5-9 классы	1589	1659	1683
10-11 классы	316	321	296
Итого:	3319	3336	3321

В начальной школе в 2021 году - снижение на 14 человек, что составляет 0,4% от количества учащихся начальных классов прошлого года.

На уровне основного общего образования наполняемость классов увеличилась на 3 человека по сравнению с 2019 г.

Охват детей общим образованием (отношение численности обучающихся по образовательным программам начального общего, основного общего, среднего общего образования и образования обучающихся с умственной отсталостью (интеллектуальными

нарушениями), к численности детей в возрасте 7-18 лет) – 99,9% (2020 г. - 99,9%, 2019 г. – 99,9%).

Справочно: необучающиеся по показаниям врачебной комиссии и заключению ПМПК в 2021 г. – 1 чел. (2020 г. - 1 чел., 2019 г. – 1 чел.).

В 2021 году в общеобразовательных учреждениях района с 1-11 классы реализовывались федеральные государственные образовательные стандарты начального общего, основного общего образования, среднего общего образования.

Удельный вес численности обучающихся по образовательным программам, соответствующим федеральным государственным образовательным стандартам начального общего, основного общего образования, в общей численности обучающихся по образовательным программам начального общего, основного общего образования организаций – 100% (2020 г. - 100%, 2019 г. – 91%).

Удельный вес численности обучающихся, продолживших обучение по образовательным программам среднего общего образования, в общей численности обучающихся, получивших аттестат об основном общем образовании по итогам учебного года, предшествующего отчетному 59,7% (2020 г. - 59,7%, 2019 – 59,2%,).

В условиях демографического роста постепенно увеличивается наполняемость классов-комплектов: 2021 г. – 15,4 чел., 2020 г. - 15,6 чел., 2019 г. – 15,3 чел.

Режим работы общеобразовательных учреждений осуществляется в одну смену в рамках 5-ти дневной недели.

Кадровое обеспечение

Общая численность педагогических работников в общеобразовательных организациях по данным на 01.09.2021 года составила 304 чел. (2020 г. – 276 чел., 2019 г. - 318 чел.), из них 81 чел. имеют высшую квалификационную категорию (2020 г. – 83 чел., 2019 г. - 78 чел.), 127 чел. - первую квалификационную категорию (2020 г. – 135 чел., 2019 г. - 137 чел.).

Доля педагогических работников, имеющих стаж до 5 лет, составляет в 2021 г. – 17,4% (53 чел.), 2020 г. - 18,3% (59 чел.), 2019 г. – 12,6% (56 чел.).

Удельный вес численности учителей в возрасте до 35 лет в общей численности учителей общеобразовательных организаций снижается и в 2021 г. составил 23,6%, 2020 г. - 24,3% (2019 г. - 22,6%).

В Мининской СОШ существует возрастной дисбаланс, сложившийся из-за слабого притока молодых специалистов.

Количество педагогических работников в общеобразовательных организациях с высшим образованием в 2021 г. составило 235 педагогов (77,3%), 2020 г. – 254 чел., 2019 г. - 257 чел. (79,1%).

Численность учащихся в общеобразовательных организациях в расчете на 1 педагогического работника составляет 12 человек (2020 г. – 12 чел., 2019 г. - 12,9 чел.).

В 2021 году отношение среднемесячной заработной платы педагогических работников государственных и муниципальных общеобразовательных организаций к среднемесячной заработной плате в субъекте Российской Федерации составило 92,2%, из них учителей – 93,5%.

Годы	Среднемесячная заработная плата педагогических работников общеобразовательных организаций		из них учителей	
	факт, руб.	отношение к среднемесячной заработной плате в субъекте Российской Федерации, %*	факт, руб.	отношение к среднемесячной заработной плате в субъекте Российской Федерации, %*
2019	37 543	84,2	37 769	84,8
2020	41 371	94,3	41 918	95,5
2021	43 558	92,2	44 153	93,5

* Начиная с 2015 года – среднемесячный доход от трудовой деятельности.

В успешной реализации всех направлений модернизации образования ключевой фигурой является руководитель образовательного учреждения, поэтому первостепенное внимание было направлено на решение вопросов профессиональной переподготовки руководителей, формированию умений работать в новых условиях, применять на практике полученные знания и компетенции. В 2021 г. педагоги района имели необходимую профессиональную подготовку.

Важной для каждого педагога является оценка его трудовых достижений. Педагоги, добившиеся значительных результатов в обучении и воспитании обучающихся и воспитанников, награждаются дипломами конкурсов и конференций. Ежегодно 25 лучших педагогических работников образовательных учреждений награждаются грамотами отдела образования, 6 педагогов получают грамоты главы, 10 педагогов награждаются грамотами Департамента образования и науки тюменской области, 4 педагога – грамотами Министерства Просвещения РФ. В Исетском районе 13 педагогов удостоены звания Заслуженный учитель РФ.

Проведение конкурсов профессионального мастерства является одной из наиболее эффективных форм признания профессиональных качеств педагогических работников. В 2019-2020 учебном году проводился муниципальный этап конкурса «Учитель года - 2020», в котором участвовало 6 учителей, педагог из Рассветовской СОШ вышла в финал областного этапа конкурса и получила диплом участника. В 2021-2022 учебном году 2 педагога вышли в очный этап областного этапа конкурса «Педагог года - 2022» в номинациях «Учитель года» и «Педагогический дебют, учитель» и получили диплом участника.

Комплексная программа развития муниципальной системы образования Исетского района одной из приоритетных задач ставит обеспечение образовательных учреждений высококвалифицированными работниками, однако вопрос кадрового обеспечения образовательных учреждений Исетского муниципального района по-прежнему остается актуальным.

Для организации целенаправленной работы по привлечению педагогических кадров в образовательные учреждения Исетского муниципального района:

- ежегодно проводится собеседование с руководителями образовательных учреждений, где одним из вопросов является вопрос кадрового обеспечения;
- осуществляется ежемесячный мониторинг вакансий;
- осуществляется плановое регулирование нагрузки педагогов (в соответствии с законодательством).
- четвертый год в районе ведётся активная агитация по поступлению выпускников 11 классов на целевые места на педагогические специальности. 7 выпускников ОУ учатся по договорам целевого обучения в Тюменском государственном университете, в 2023 году 2 человека вернутся в школы района.

Необходимо отметить, что кадровый состав системы образования Исетского района в целом позволяет обеспечить качество образования в соответствии с государственными образовательными стандартами.

Ежегодная потребность школ района в педагогических работниках составляет около 15 - 20 человек (русский язык, математика, английский язык, физика, биология, химия). Имеющиеся в общеобразовательных учреждениях вакансии в большинстве случаев «закрываются» за счет увеличения педагогической нагрузки учителей, а также приглашение учителей из других школ района.

Условия реализации образовательных программ.

Материально-техническое и информационное обеспечение

Во всех общеобразовательных организациях созданы условия для реализации образовательного процесса: имеется водопровод, центральное отопление, канализация.

Общая площадь всех помещений общеобразовательных организаций в расчете на одного учащегося составила – 8,2 м² (АППГ- 8,19 м²).

В образовательных организациях созданы сайты, развивается система электронного взаимодействия с учащимися и родителями (законными представителями), организован доступ родителей к электронным журналам и дневникам. Удельный вес числа общеобразовательных организаций, использующих электронный журнал, электронный дневник составляет 100%.

В Исетском районе организовано предоставление государственно-муниципальных услуг в электронном виде на основании административных регламентов:

- «Прием заявлений, постановка на учёт и зачисление детей в образовательные учреждения, реализующие основную образовательную программу дошкольного образования «детские сады»;
- «Зачисление в общеобразовательное учреждение»;
- «Предоставление информации о текущей успеваемости учащегося, ведение электронного дневника и электронного журнала успеваемости».

В рамках формирования единого информационного пространства, всем учащимся на базе школ обеспечен доступ к сети Интернет со скоростью подключения 50 Мбит/с, что создает комфортные условия для организации обучения. Доля образовательных организаций, реализующих программы общего образования, обеспеченных Интернет-соединением со скоростью соединения не менее 50 Мб/с составляет 100% (2020 г. - 72,7%).

Число персональных компьютеров, используемых в учебных целях, в расчете на 100 обучающихся составляет в 2021 г. – 28,5 ед. (2020 г. - 25,6 ед., 2019 г.- 19 ед.).

В рамках федерального проекта «Информационная инфраструктура» в 2019 году начавшийся переход школ на оптико-волоконную линию связи завершен в 2021-2022 учебном году.

Переключение на данный вид услуг позволило значительно увеличить качество и скорость подключения к сети интернет, освободило от необходимости в установке дополнительных (сторонних) программ для осуществления контентной фильтрации.

Для организации образовательного процесса педагоги использовали в своей работе различные онлайн ресурсы, такие как: Российская электронная школа (РЭШ), Инфоурок, Видеоуроки.нет, УчиРу, Яндекс.учебник и пр.

С 2013 года была введена автоматическая информационная система «Электронная школа Тюменской области», которая продолжает активно использоваться общеобразовательными учреждениями.

Информационная система ЭШ ТО позволяет создать единую информационно-образовательную сеть для основных участников образовательного процесса, повысить качество образовательного процесса и обеспечить открытость для граждан.

Школьными администраторами системы ежегодно перед началом учебного года проводится большая работа по наполнению АИС ЭШ - занесение обучающихся, педагогов, формирование расписания, учебного плана, загрузка КТП.

В 2021 г. ежедневно проводился рейтинг образовательных учреждений по работе с ЭЖ по 4 показателям: портфолио педагогов, портфолио учащихся, проставление оценок, наличие домашнего задания.

В целях информационной открытости и доступности деятельности образовательных учреждений школы ведут свои сайты. Официальные сайты ведутся в соответствии с нормативными документами федерального уровня, наполняемость сайтов соответствует основным нормативным документам. Но следует отметить, что в результате проведенного анализа было выявлено, что информация после обновления размещается на сайтах не всегда своевременно. Кроме официальных сайтов школы очень активно освещают свою деятельность в социальных сетях и мессенджерах, что является более актуальным в современном мире.

Использование информационных технологий повышает общий уровень учебного процесса, усиливает мотивацию обучения, постоянно поддерживает учителей в состоянии творческого поиска и совершенствования профессионального мастерства.

Сохранение здоровья

Основные показатели работы по сохранению и укреплению здоровья детей фиксируются в технологических картах здоровья. В соответствии с данными технологических карт здоровья учащиеся школ были распределены по группам здоровья следующим образом:

год	2018-19 уч.год	2019-2020 уч.год	2020-2021 уч.год	2021- 2022 уч.год
I группа	683 (21,3%)	760(22,9%)	880 (26,4%)	877 (26,4%)
II группа	2315 (72,1%)	2342(70,7%)	2261 (67,9%)	2265 (68,2%)
III группа	109 (3,4%)	114(3,4%)	101 (3%)	91 (2,7%)
IV группа	6 (0,2%)	9(0,3%)	6 (0,2%)	17 (0,5%)
V группа	95 (3%)	57(1,7%)	83 (2,5%)	69 (2%)

ПРИМЕЧАНИЕ: Не прошли мед.осмотр обучающиеся Кукушкинской ООШ (30 чел-0,9%) и Станиченской ООШ (12 чел-0,3%). Эти дети по группам здоровья на 2022 – 2023 уч.год распределены не были.

В 2021-2022 учебном году произошло уменьшение количества детей в I – 3 и 5 группах, увеличение в 4 группе. В V группе количество детей уменьшилось, но остается большим за счет обучающихся находящихся на лечении в ГБУЗ ТО «Психиатрическая больница ЯНАО».

По результатам медицинского осмотра 2021-2022гг. корригирующая гимнастика была рекомендована 500 детям (15,1%), процент охвата занятиями составил 100 % (606 детей). В прошлом году занятия по корригирующей гимнастике посещали 606 детей. Занятия с такими детьми были организованы в каждой школе через комплектование отдельных групп, руководителями которых были назначены учителя физической культуры, в некоторых школах организовывались в рамках уроков физической культуры. Все педагоги прошли обучение (2021-2022гг.), позволяющее учителям физической культуры проводить занятия у детей спецгруппы.

Администрации школ держат этот вопрос на контроле, отслеживают посещение обучающимися занятий по корригирующей гимнастике.

Для занятий физкультурой по состоянию здоровья обучающиеся распределены:

Год \ Группа	2019 - 2020уч.год	2020-2021уч. год	2021-2022уч. год
основная	3158 (95,3%)	3018 (90,6%)	2993 (90,2%)
подготовительная	104 (3,1%)	238 (7,1%)	233 (7%)
специальная	37 (1,1%)	63 (1,9%)	82 (2,5%)
освобождено	15 (0,5%)	12 (0,3%)	11 (0,3%)

Уровень физической подготовленности обучающихся составил:

Год \ Группа	2019 - 2020уч.год	2020-2021 уч.год	2021-2022 уч.год
повышенная	781 (23,6%)	885 (26,6%)	914 (27,5%)
нормальная	2189 (66,0%)	2148 (64,5%)	2108 (63,5%)
пониженная	344 (10,4%)	298 (8,9%)	297 (8,9%)

Доля здоровых детей в 2021-2022 учебном году составила 731 ребенок 22% (АППГ – 976 – 29,3%), в том числе: 355 (10,7%) – 1-4 классы, 320 (9,6%) – 5-9 классы, 56 (1,7%) – 10-11 классы.

Наибольший индекс здоровья у школ: Исетской СОШ №1 – 48% (АППГ-47,2%), Слободабешкильской СОШ – 47,3% (АППГ-39,4%). У этих школ наблюдается повышение индекса здоровья. Наименьший процент детей, не болевших в течение года, был в школах:

Рафайловская СОШ – 3,2% (АППГ – 18,6%), Шороховская СОШ - 7,8% (АППГ-13,7%), Архангельская ООШ – 9,6% (АППГ- 15,5%).

В среднем пропущено по болезни на 1 ученика 59,3 уроков, это на 12,3 уроков больше уровня прошлого года (47 уроков). Причина: сезонные заболевания и вспышки коронавирусной инфекции COVID-19, по причине которых вынуждены были приостанавливать очную форму обучения в некоторых классах ОУ (Бобылевская ООШ, ИСШ №1, ИСШ №2, Коммунарская СОШ, Шороховская СОШ, Рассветовская СОШ).

Работа по сохранению и укреплению здоровья школьников осуществляется через проведение различных мероприятий, освещающих вопросы здоровьесбережения: классные часы, походы, динамические часы, физкультурные минутки, зарядки перед началом уроков, генеральные уборки, проветривание кабинетов на каждой перемене, сбалансированное питание, проведение витаминизации, информационно-разъяснительная работа с родителями.

Также на протяжении 3-х лет в районе действуют ограничительные меры (введены в марте 2019 г. из-за распространения коронавирусной инфекции COVID-19), соблюдение которых оказывало действие при сохранении здоровья детей и взрослых. Выполнялись меры:

- строгий масочный режим в ОУ, ДОУ (для педагогов и персонала);
- термометрия (для всех в ОУ, ДОУ, в т.ч. для посетителей);
- разведение потока обучающихся перед началом занятий в ОУ;
- обработка рук при входе в ОУ (для всех) кожными антисептиками;
- обработка поверхностей столов, дверных ручек и пр. спиртосодержащими дезинфицирующими средствами вируллицидного действия;
- влажная уборка полов в помещениях 2 раза в день с применением дез.средств вируллицидного действия;
- в коридорах и учебных кабинетах в течение дня работали бактерицидные лампы закрытого типа (в соответствии с графиком).

В образовательных учреждениях района регулярно проводятся дни Здоровья. Кроме того, 2394 – 72% (АППГ - 1915 человек -57,5%) занимались в спортивно-оздоровительных секциях ОУ и учреждений дополнительного образования. По сравнению с прошлым годом показатель повысился на 479 чел. (14,5%) (АППГ - на 65 человек (1,7%).

Удельный вес числа организаций, имеющих физкультурные залы, в общем числе общеобразовательных организаций составил 100%. В школах отсутствуют закрытые плавательные бассейны.

В каждом образовательном учреждении разработана программа, направленная на укрепление здоровья обучающихся и разработанная на основе районной программы «Комплексно-целевая программа охраны здоровья и организации питания обучающихся и воспитанников ОУ Исетского района на 2022-2025гг.»

Важным звеном программы является пропаганда здорового образа жизни, где особая роль отводится организации правильного питания и создание условия для оказания образовательной услуги обучающимся, в том числе: 100%-ная обеспеченность образовательных учреждений разноростовой мебелью. Школьная мебель регулярно обновляется (заменяется). Перед началом и в течение 2021-2022уч. года в ОУ района была обновлена школьная мебель – ученические парты/стулья: Исетская СОШ №1 – 20 2хм/40; Исетская СОШ №2 – 48 2хм/96; Бархатовская СОШ – 58 2хм/134; Красновская СОШ – 10 1м, 36 2хм/82; Бобылевская СОШ – 30 1м/30, 6 скамей со спинками; Слобода-Бешкильская СОШ – 0/20; Архангельская ООШ – 8 2хм/16; Верхнебешкильская ООШ – 10 2хм/20.

Информация о здоровьесбережении, питании и безопасности обучающихся размещена на сайтах ОУ, доступна для родителей и обучающихся. Также в школах и детских садах оформлены уголки здоровья, пожарной безопасности, по безопасности дорожного движения, антитеррористической безопасности. Информация в них регулярно обновляется.

В прошедшем учебном году в 6 детских садах и 2 школах функционировали медицинские кабинеты. В 2х школах (Исетская СОШ №1, Исетская СОШ №2) и 4х детских садах (Шороховский детский сад «Радуга», Слободо-Бешкильский детский сад «Ласточка», Исетский детский сад «Ивушка», Коммунарский детский сад «Малышок») имеются

бессрочные лицензии на осуществление медицинской деятельности, полученные после реорганизации. У 2х детских садов (Рассветовский детский сад «Сказка», Рафайловский детский сад «Солнышко») лицензии на осуществление медицинской деятельности находятся в стадии оформления. В школах и детских садах, где нет медицинских кабинетов медицинские услуги оказывают фельдшеры ФАПов населенных пунктов. Договоры на оказание услуг заключены в начале календарного года.

Особое внимание уделяется организации качественного питания. В целях обеспечения сбалансированного питания детей с учетом их потребности в энергии и пищевых веществах отделом образования разработано положение «Об обеспечении питанием обучающихся в муниципальных образовательных организациях Исетского района» (утверждено распоряжением администрации Исетского муниципального района от 05.03.2021 № 298).

В соответствии с положением работа в сфере организации школьного питания осуществлялась по следующим направлениям:

- Организационно-управленческая деятельность.
- Улучшение материально-технической базы пищеблоков ОУ.
- Создание сбалансированного рациона питания.
- Пропаганда принципов здорового питания.
- Производственный контроль.

Во всех образовательных учреждениях разработаны программы по организации и улучшению качества питания детей.

Директорами школ (юр. лицами) были заключены договоры с организаторами питания на поставку готовых обедов (19 школ) с января 2020 г. по май 2021 г. А именно: в 4 школах организацией питания и поставкой готовых обедов занималась ООО «Магия вкуса» (МАОУ Слобода-Бешкильская СОШ, Рассветовская СОШ, Архангельская ООШ, Верхнебешкильская ООШ), в 13 школах (Шороховская СОШ, Коммунарская СОШ, Денисовская ООШ, Кукушкинская и Кировская СОШ, Исетская СОШ №2, Бархатовская СОШ, Красновская СОШ, Бобылевская ООШ, Исетская СОШ №1, Солобобовская СОШ, Рафайловская СОШ Мининская СОШ, Верхнеингальская ООШ, Станиченская ООШ) организатором питания является ООО «Гарант». У каждого организатора питания в штате есть технологи, которые также имеют право разрабатывать сбалансированное меню (далее утвердив его в ЦТК), но такое право использует только ООО «Магия вкуса». ООО «Гарант» при организации питания использует меню, рекомендованное ЦТК.

По данным мониторинга в 2021 году охват горячим питанием детей в школьной столовой составил 99,13% детей (2020 г. - 99,5%, 2019 г. - 98,52%). Не охвачены питанием дети, которые обучаются по заочной форме обучения (7 обучающихся) и дети, которые находятся на лечении в психиатрической больнице ЯНАО (Солобобовская СОШ – 25 детей). Стоимость одного дня питания в школе в среднем по району составила 80 рублей.

В целом, реализация запланированных мероприятий способствовала широкому внедрению здоровьесберегающих технологий в образовательный процесс и позволила достичь позитивной динамики в формировании здорового образа жизни у всех участников образовательного процесса.

В 2021-2022 учебном году все дети, нуждающиеся в логопедической помощи, были охвачены услугой. Удельный вес числа организаций, имеющих логопедический пункт или логопедический кабинет, в общем числе общеобразовательных организаций составил 73,6% (2020 г. – 21%, 2019 г. - 21%). Логопедические пункты функционируют в Слобода-Бешкильской СОШ (с 2014 г.), МАДОУ Исетском детском саду «Ивушка» (с 2016 г.). С 2016 года работают логопедические кабинеты в МАОУ Исетской СОШ №1, МАОУ Исетской СОШ №2, Шороховском детском саду «Радуга».

Обеспечение безопасности

Обеспечение безопасного пребывания учащихся в образовательных учреждениях, создание безопасных условий труда и учебы являются одними из приоритетных направлений

деятельности всех образовательных учреждений района. Работа по обеспечению антитеррористической защищенности в образовательных учреждениях проводится на основании нормативно-правовых документов федерального и регионального уровней, приказов и распоряжений администрации Исетского муниципального района, комплексного плана противодействия идеологии терроризма в Исетском муниципальном районе на 2019-2023 годы.

В соответствии с требованиями постановления Правительства РФ от 02.08.2019 года № 1006 «Об утверждении требований к антитеррористической защищенности объектов (территорий)» образовательные организации разделились на следующие категории опасности:

IV категория – 7 общеобразовательных учреждений (Архангельская ООШ, Бобылевская ООШ, Верхнебешкильская ООШ, Верхнеингальская ООШ, Денисовская ООШ, Кукушкинская ООШ, Станиченская ООШ) и **11 дошкольных учреждений** (Архангельский детский сад, Бархатовский детский сад, Бобылевский детский сад, Верхнебешкильский детский сад, Верхнеингальский детский сад, Коммунарковский детский сад, Красновский детский сад, Мининский детский сад, Рафайловский детский сад, Солобевский детский сад, Слобода-Бешкильский детский сад)

III категория – 12 общеобразовательных учреждений (Бархатовская СОШ, МАОУ Исетская СОШ № 1, МАОУ Исетская СОШ № 2, Кировская СОШ, Коммунарковская СОШ, Красновская СОШ, Мининская СОШ, Рассветовская СОШ, Рафайловская СОШ, МАОУ Слобода-Бешкильская СОШ, Солобоевская СОШ, МАОУ Шороховская СОШ) и **4 дошкольных учреждений** (Рассветовский детский сад, Шороховский детский сад, Исетский детский сад «Ивушка», Исетский детский сад «Теремок»)

II категорий опасности – 1 учреждение Исетский детский сад «Солнышко».

Объекты первой категории опасности отсутствуют.

Для всех категорий опасности образовательных учреждений разработаны паспорта безопасности, которые были актуализированы в январе 2022 года.

Охрана объектов осуществляется путем комплексного использования физических и технических сил и средств. Физическая охрана осуществляется сотрудниками ООО НЧОП «Легат», которые осуществляют пропускной режим. Тем самым, обеспечивается контроль за пребыванием в школах и детских садах посторонних лиц.

Все образовательные учреждения оборудованы кнопкой экстренного вызова и заключены договоры с вневедомственной охраной на ее обслуживание, еженедельно проводится проверка работоспособности КЭВП.

В текущем учебном году продолжилось оснащение образовательных учреждений системой видеонаблюдения, на данный момент 16 школ и 16 детских садов оснащены камерами видеонаблюдения.

Система оповещения и управление эвакуацией установлена во всех школах и детских садах, кроме Верхнеингальского детского сада – установка не планируется в связи с переносом детского сада в здание школы; Исетского детского сада «Ивушка» - в связи с проведением капитального ремонта.

Кроме того, к техническим средствам охраны относится система контроля и управления доступом: в Исетской школе № 1 и Исетской школе № 2 установлены турникеты, Исетском детском саду «Теремок» и Исетском детском саду «Солнышко» установлены домофоны.

Ежегодно уделяется внимание по поддержанию в целостности периметрального ограждения. На текущий момент все образовательные учреждения имеют ограждения.

Наличие охранной сигнализации является требованием постановления Правительства РФ от 02.08.2019 года № 1006 для объектов 2 и 3 категории опасности.

Образовательные учреждения 2 и 3 категории опасности оснащены ручными металлоискателями.

Также в целях обеспечения антитеррористической безопасности в образовательных учреждениях в текущем учебном году проведены мероприятия:

- назначены приказами должностные лица, ответственные за проведение мероприятий по обеспечению антитеррористической защищенности школ и детских садов;
- инструктажи (не реже 1 раза в квартал) с сотрудниками учреждений и обучающимися о порядке действий при угрозе совершения террористического акта с регистрацией в журналах инструктажей;
- тренировки по отработке действий при чрезвычайных ситуациях.
- оформлены информационные стенды по антитеррористической безопасности;
- осуществляется обход и осмотр территорий с отметкой в журнале, перед праздничными выходными составляется акт осмотра территории;
- школы и детские сады оснащены системой наружного освещения.
- в праздничные выходные дни организовывается дежурство сотрудниками школ и детских садов.

В образовательных учреждениях проводятся другие мероприятия по противодействию терроризма: изучение инструкций, памяток, положений, документное обеспечение (издание приказов, составление планов), встречи с правоохранительными органами и сотрудниками МЧС, беседы с учащимися о правилах безопасности при ЧС, обеспечение дополнительных мер в преддверии массовых мероприятий и праздников.

Таким образом, в образовательных учреждениях ведется большая работа по созданию безопасных условий сохранения жизни и здоровья обучающихся и сотрудников, совершенствуются техническое оснащение, но отсутствие финансовых средств зачастую затрудняет оборудование части образовательных учреждений техническими средствами охраны в полной мере.

Условия получения начального общего, основного общего и среднего общего образования лицами с ограниченными возможностями здоровья и инвалидами

Важнейшим направлением работы отдела образования администрации Исетского муниципального района и образовательных учреждений является создание условий в обеспечении прав детей-инвалидов и детей с ОВЗ на получение общего образования по основным общеобразовательным программам дошкольного, начального общего, основного общего и среднего (полного) общего образования.

Реализация прав детей-инвалидов и детей с ОВЗ на получение общего образования в той или иной форме невозможно без четкой организации работы по учету детей, подлежащих обязательному обучению. Отделом образования и общеобразовательными учреждениями ведется системный учет детей-инвалидов и детей с ОВЗ, которые должны получать образовательные услуги на территории муниципального образования.

На территории Исетского муниципального района в образовательных учреждениях созданы условия для организации специальных услуг (образовательных, коррекционных и диагностических) детям и подросткам с ограниченными возможностями здоровья.

На сегодняшний день в Исетском районе реализация прав детей с ОВЗ на получение доступного качественного образования осуществляется по следующим направлениям:

- обучение на дому;
- с применением дистанционного обучения;
- создание специальных коррекционных классов при общеобразовательных учреждениях;
- обучение детей с ОВЗ в классах с детьми, не имеющими нарушений в развитии.

Численность обучающихся с ОВЗ и инвалидностью по реализации образовательных программ в форме совместного обучения (инклюзии) составляет 74% (2020 г. – 73%, 2019 г. - 72,2%), из них инвалидов, детей-инвалидов – 57% (2020 г. – 45%, 2019 г. - 61,4%).

Численность детей с ОВЗ и детей-инвалидов ежегодно увеличивается:

	Всего		из них обучаются:		не	Охват детей с
--	-------	--	-------------------	--	----	---------------

Учебный год	детей с ОВЗ	на дому	дистанционно	в спец. (корр.) классах ОУ	в общеобразовательных классах	обучается	ОВЗ образованием, %
2019-2020	175	35	1	0	140	1	99,9
2020-2021	232	37	0	0	169	1	99,9
2021-2022	226	35	0	0	174	1	99,9

Ведущую роль в решении вопросов своевременного выявления детей с ОВЗ, проведения их комплексного обследования, подготовки рекомендаций по оказанию им психолого-медико-педагогической поддержки и определения форм их дальнейшего обучения и воспитания играет психолого-медико-педагогическая комиссия для детей, нуждающихся в психолого-педагогической помощи.

В своей деятельности районная ПМПК руководствуется ФЗ «Об образовании в Российской Федерации» от 29.12.2012г. №273-ФЗ, Положением о психолого-медико-педагогической комиссии, утвержденным приказом Министерства образования и науки Российской Федерации от 20 сентября 2013 года № 1082, Положением о психолого-медико-педагогической комиссии Исетского муниципального района, утвержденным приказом отдела образования администрации Исетского муниципального района от 26 января 2021 г. №12, методическими рекомендациями по организации деятельности психолого-медико-педагогических комиссий в Российской Федерации от 23 мая 2016 г. №ВК-1074/07. В составе комиссии работают: педагог-психолог, учитель-дефектолог, учитель-логопед. Все они имеют высшее профессиональное образование. Специалисты ПМПК осуществляют экспертно-диагностическую, консультативную и сопровождающую деятельность.

Во всех образовательных организациях имеются психолого-педагогические консилиумы, на заседаниях которых рассматриваются вопросы раннего выявления и оказания помощи, обучения и воспитания детей с ОВЗ.

В течение учебного года специалистами психолого-медико-педагогической комиссии проводились индивидуальные консультации для педагогов, воспитателей, родителей (законных представителей).

Психолого-педагогическими консилиумами образовательных организаций, проводилась коррекционно-реабилитационная работа, отслеживалась динамика развития, оказывалась консультационная помощь родителям (законным представителям).

Всего в течении 2021-2022 учебного года было проведено 148 заседаний ПМПК, из них: на базе отдела образования Исетского муниципального района – 143 заседания; в ГБУЗ ЯНАО «Психиатрическая больница» - 2, в МАОУ Шороховская СОШ – 2; в Солобьевской СОШ филиале МАОУ Исетская СОШ № 1 - 1.

В ходе заседаний специалисты ПМПК осуществляли процедуру индивидуального комплексного психолого-медико-педагогического обследования детей от 0 до 18 лет. Количество детей, прошедших обследование в ПМПК за 2021 – 2022 учебный год, по возрастным группам отражено в таблице:

Учебные года	Возрастная группа (чел.)					Всего:
	0 – 3 лет	4 – 6 лет	7 – 10 лет	11 – 13 лет	14 - 18 лет	
2019-2020	2	16	40	17	24	99
2020-2021	5	19	61	35	41	162
2021-2022	5	30	48	23	42	148

Таким образом, из таблицы видно, что основная возрастная категория детей, с которой приходится работать специалистам ПМПК – это дети с 7 до 10 лет, которые учатся в начальной школе.

Качество образования

Деятельность образовательных организаций по повышению качества образования в 2021 году предусматривала:

- реализацию «Дорожной карты по организации и проведению ГИА по образовательным программам основного и среднего общего образования в Исетском районе»;
- анализ результатов государственной итоговой аттестации выпускников 9-х и 11-х классов;
- организацию и проведение мониторинга качества образования.

По итогам 2021-2022 учебного года общая успеваемость составила 99,6% (2020-2021 уч.г. – 99,6%; 2019-2020 уч.г. – 99,6%); качественная успеваемость – 43,8% (2020-2021 уч.г. – 44,41%, 2019-2020 уч.г. – 44,5%).

Показатель качественной успеваемости в отчетном году снизился на 0,6%.

Медалью «За особые успехи в учении» в 2021г. награждены 14 выпускников 11-х классов (2020 г. – 8 чел., 2019 г. – 9 чел.); аттестат особого образца получили 13 выпускников 9-го класса (2020 г. – 14 чел., 2019 г. – 8 чел.).

В 2021-2022 уч.г. удельный вес численности обучающихся, продолживших обучение по образовательным программам среднего общего образования, в общей численности обучающихся, получивших аттестат об основном общем образовании по итогам учебного года, предшествующего отчетному, составляет 50,7% (2020 г. – 59,7%, 2019 г. – 59,2%).

С целью предоставления возможностей для самовыражения обучающихся и мотивации к развитию их интеллектуальных и творческих способностей ведётся работа по вовлечению учащихся в олимпиады и другие конкурсные мероприятия, организуется внеурочная деятельность, дополнительное образование.

Участие ОУ в конкурсных мероприятиях за 2018-2021 гг:

		Кол-во школ 18-19	Кол-во участни ков 18-19	Кол-во школ 19-20	Кол-во участни ков 19-20	Кол-во школ 20-21	Кол-во участни ков 20-21
Традиционные районные конкурсы/районный этап областных и Всероссийских конкурсов							
художественные	Живая классика	13	25	14	24	15	32
	Конкурс юных поэтов	8	23	15	43	8	20
интеллектуальные	ВсОШ	19	1196	19	1374	19	933
	Олимпиада младших школьников	19	26	Не состост.		1	7
	Олимп. по избирательному праву	-	-	4	8	3	6
	Олимпиада для детей с ОВЗ	13	46	14	50	15	49
	Конференции	9	51	9	53	14	68
районные	Школьное Евровидение	9	23	5	7дис	8	5 дис
	Хакатон	9	20	8	56	Не состоялся	
	Инженерные соревнования	2	40	7	65	Не состоялись	
	Чемпионат по чтению «Страница»	9	13	14	37	Не состоялся	
	Конкурс экскурсоводов			9	30		
	Смотр строя и песни	6	72	Не состоялся		4	10
Областные и межрайонные конкурсы	Конференция «Познаём. Исследуем. Проектируем»	3	11	Не состоялась		4	5 дис
	Конференция «Мы живём в Сибири»	7	10	4	8	1	1
	XV межрайонная научно-	0	0	0	0	6	8 дис

е мероприят ия без районного этапа	практическая конференция юных исследователей «Творчество юных – шаг в будущее»						
	Областная естественнонаучная олимпиада	0	0	1	3	2	15
	scratch-олимпиада	2	4	1	3	0	0
	ЮНИОР	0	0	3	37	11	116
Дистанцио нные и онлайн	Пригласительная ВсОШ			5	64	8	78
	Продуктивные конкурсы г. Новосибирск	9	697	8	379	12	369
	Всероссийский конкурс сочинений	2	2	0	0	2	3
	Всероссийский литературный конкурс «Класс»			0	0	5	5
	олимпиады «Учи.ру» и «Я-класс»	Данные организатором не предоставляются					

В конкурсных мероприятиях, инициируемых Департаментом образования и науки Тюменской области (ДОН ТО) район в целом представлен почти в каждом конкурсе.

Самоопределение и профессиональная ориентация обучающихся

В каждом ОУ за реализацию мероприятий Концепции развития системы профориентации и профессионального самоопределения обучающихся ОУ Исетского района на 2021-2024 (далее – Концепция) в соответствии с планом ОУ назначен ответственный; в каждом из четырёх МАОУ заключены договоры сотрудничества с предприятиями и организациями района.

В 2021-2022 уч.г. продолжена работа по решению задач Концепции, цель которой - обновление системы профориентации, внедрение актуальных форм, способствующих совершению выпускниками осознанного профессионального выбора, соответствующего индивидуальным особенностям каждого из них и потребностям рынка труда региона.

Необходимость обновления обусловлена следующими обстоятельствами:

- ранняя профориентация была направлена на знакомство с профессиями родителей и жителей родного села. Но круг профессий в селе чрезвычайно узок, а динамика обновления не очевидна. Как следствие – сложность выбора профессии с учётом индивидуальных особенностей учащихся
- относительно крупные предприятия и организации сконцентрированы в районном центре, в отдельных сёлах производства нет вообще, что ограничивает профориентационное взаимодействие;
- организации профобразования представлены в районе только филиалом ГАОУ ТПО «Агротехнологический колледж»
- тенденция к оттоку педагогических кадров, острая нехватка квалифицированных педагогов, в т.ч. по информатике, физике, математике, иностранным языкам.
- нежелание молодёжи осваивать сельскохозяйственные специальности.

Как положительные факторы нужно отметить:

- возможность участвовать в федеральных и региональных профориентационных проектах;
- использование дистанционных технологий во взаимодействии с ОПО и при получении проф.образования без отрыва от обучения в школе.

Освещение широкого спектра профессий и основного содержания их деятельности происходит через встречи с представителями профессий экскурсии на производство, на раннем этапе – через ролевые и настольные игры. Традиционные классные часы и беседы

постепенно вытесняются более активными формами: «Час советов», «Справочное бюро», Игра-тренинг, Интерактивная прогулка, экскурсия «Репортаж с рабочих мест».

Ограниченный круг профессий, имеющих в селе, в 2021-2022 уч.г. существенно расширил проект «Шоу профессий» и возможность просмотра записей онлайн-уроков на сайте «Проектория». В 2021-2022 уч.г. Охват учащихся такими уроками в 2021-2022 уч.г. составил 100% учащихся 4-11 классов.

Внешние мониторы для профориентационного информирования используются только в 9 ОУ, причём в 3 из них – только для выпускников.

Организацию информационно-просветительской и консультативной работы посредством внеурочной деятельности/кружков (8 ОУ) и реализации ДООП можно считать первым шагом к обновлению и систематизации профориентационной работы для отдельных групп школьников. Доказательство этого - расширение спектра профессий, выбранных выпускниками, а также представленных в районных конкурсах рисунков (для начальной школы и ДОУ), эссе, видеороликов (5-9 кл) учащиеся именно этих школ

Меньше внимания уделено профориентации на уровне НОУ (только 8 школ в своём анализе отразили работу с 1 класса, 1 – со второго, 2 – с третьего) и только в Бобылевской ООШ прослеживается преемственность с ДОУ.

Также не способствует успеху такое явление как дублирование или несогласованность содержания профориентационной работы на уровнях НОО и ООУ в ряде школ.

Показатели (для НОО и ООУ):	
-увеличение количества профессий, к которым проявлен интерес выпускниками, а также в конкурсных и творческих мероприятиях; -развитие представлений о профессиях обучающимися	4 новых (не упоминавшихся ранее) профессий в анкетах выпускников и 9 - в конкурсных мероприятиях; специфика конкурсов отражает понимание основного содержания проф. деятельности

Вывод: ОУ, реализующие профориентационную работу посредством внеурочной деятельности, благодаря рациональной организации времени и преемственности на разных уровнях, достигают лучших результатов в решении данной задачи.

Только 3 школы (Бобылево, ИСШ №1 и Слобода-Бешкильская СОШ) воспользовались возможностями бесплатного онлайн-тестирования на специальных профориентационных платформах.

Количество учащихся 8-9 классов, прошедших проф. диагностику

	2019-2020	2020-2021	2021-2022
Доля обучающихся, прошедших проф. диагностику (%)	100	84	100

Здесь и далее падение показателя в 2020-2021 уч.г. объясняется сложной эпидемиологической обстановкой.

У большинства участников тестирования выбор будущей профессии подтвердился, единицы – решили развивать в себе нужные качества, остальные, исходя из результатов, пересмотрели свои планы на будущее.

Социальная практика. Каждая из четырёх МАОУ сотрудничает с производством и предприятиями района в рамках уже заключённых ранее договоров с пролонгацией. Новых договоров в этом году заключено не было. Процедуру заключения договоров при этом можно считать формальностью, т.к. большинство организаций работают со школами по устной договорённости без подписания каких-либо особых документов. Как пример - уроки на предприятиях и организациях, не имеющих действующих договоров с МАОУ (география в 9 кл. + ООО «Хорс», обществознание в 11 кл. + Сбербанк, Прокуратура Исетского района –

ИСШ №1; совместное мероприятие по ОБЖ с представителем службы МЧС – Красновская СОШ).

Первое погружение в профессию – **профессиональные пробы** - происходит через дни самоуправления в каждой школе, школьные объединения («Малая Тимирязевка» Денисовская ООШ, Солобоевское школьное лесничество), школьные СМИ (Денисовская ООШ, ИСШ №2, Рассветовская СОШ, Рафайловская ООШ), СГ ДПВС (в ИСШ №1 и №2, Рассветовской СОШ), ДЮП и ЮИД – в каждом ОУ, трудоустройство в каникулярное время.

Ещё более основательное погружение обеспечивает освоение профессий совместно с получением школьного образования. В этом году, помимо традиционного «Агропоколения», двое учащихся освоили специальности «Основы сайтостроения» в онлайн-формате в Тюменском ЦОПП - Бобылевская ООШ и «Консультант в области развития цифровой грамотности населения (цифровой куратор)» – Красновская СОШ. Но, по причине серьёзных требований к освоению профессиональной подготовки при совмещении с обучением в школе, массового распространения такой вид профориентации не имеет. Слабое информирование – как причина при этом не рассматривается, т.к. неоднократно проводились онлайн-встречи с представителями ЦОПП для учащихся и родителей.

Проба профессий, связанных с информационными технологиями в «Точке роста» с марта 2020 г. доступна только учащимся Исетской СОШ №1 и её филиалов.

Требования к теоретическим знаниям по профессии школьники познают через участие в олимпиадах и конкурсах организаций профобразования. В этом году количество участников таких олимпиад значительно выросло с 5 (в прошлом уч.г.) до 64. По выбору олимпиад следует отметить адресный подход со стороны педагогов, который предполагает предварительное изучение интересов, способностей и дальнейших планов учащихся (ИСШ №2, Бобылево, Солобоево, Рафайлово, Коммунар, В-Ингал).

Количество участников профессиональных проб, в т.ч во всероссийских и областных проектах, включая учащихся с ОВЗ:

	2019-2020	2020-2021	2021-2022
Доля обучающихся 6-11 кл., принявших участие в профессиональных пробах (%), в т.ч. детей с ОВЗ	64	42	71

Вывод: Возможность профессиональных проб связанных с информационными технологиями создана только в МАОУ Исетской СОШ №1. Относительно проб других профессий, а также социальной практики отмечается стабильный интерес и положительная динамика.

Помимо знакомства с сайтами ВУЗов, СУЗов онлайн-экскурсий и дней открытых дверей, как виртуальных, так и очных (Аграрно-технологический колледж - Коммунарская СОШ, ТюмГУ - ИСШ №1, ШГПУ, ТюмГУ - ИСШ №1, УРГПУ Екатеринбург, Ишимский ПИ им. П.П. Ершова (онлайн), ТюмГУ-ИСШ №1, ТВВиКУ, колледж водного транспорта Рафайловская СОШ) - школьники участвовали в видеовстречах с инспектором отделения ФПС ГПС по кадровой работе УКВРиПО ГУ МЧС России по ТО лейтенантом внутренней службы Порядкиной В.С, с представителем Ялуторовского военкомата (Сл-Бешкиль, Рафайлово), в онлайн трансляции для абитуриентов Тюменского медицинского университета (Солобоево). Эффективны в плане информативности, благодаря неформальному общению, встречи с собственными выпускниками (представитель МЧС России Волощук Е.А.- знакомство с Уральским институтом ГПСМ ЧС России – ИСШ №1; студенты 5 курса ТМА- выпускниками Красновской СОШ, студенты агротехнологического колледжа п. Коммунар – Рассветовской СОШ и Ялуторовского агротехнологического колледжа – Рафайловской и Сл-Бешкильской СОШ. Информирование о состоянии рынка труда (РТ) в регионе, о динамике его изменений в большинстве ОУ ведут сами педагоги, опираясь на данные службы занятости – через классные часы, уроки географии, обществознания. И только, в ИСШ №1 организована

встреча с компетентным специалистом - представителем Исетского Центра занятости населения. Возможность демонстрации на внешних мониторах состояния РТ, списков «топ 50 специальностей», «топ-регион», «Атласа профессий» практикуется также в единичных случаях (ИСШ №1, №2).

Родительскую аудиторию в плане информирования удалось увеличить за счёт социальных сетей и дистанционных технологий. В то же время нужно отметить тот факт, что они неохотно соглашаются, либо отказываются от регистрации на профориентационных сайтах, что ограничивает возможности учащихся.

Учитывая рекомендации прошлого года, школы активизировали работу с учащимися 8-9 классов с ОВЗ и их родителями в плане помощи в подборе специальностей и организаций профобразования.

Показатели:

- Доля выпускников ООО, и доля выпускников с ОВЗ, зачисленных на избранные специальности, может быть определена только по результатам зачисления в организации профобразования. Но уже сейчас можно предположить, что доля выпускников ООО, зачисленных на желаемые специальности, может остаться на прежнем уровне, но при этом доля поступивших в вузы, будет ниже, т.к. результаты ЕГЭ в этом году хуже.

- Все выпускники с ОВЗ выбрали организации профобразования с учётом желания и возможностей.

Вывод: возможности информирования о РТ, об организациях профобразования и требованиях к абитуриентам значительно расширились за счёт дистанционных технологий, распространения информации через социальные сети.

Наблюдается всплеск интереса учащихся 8-11 классов к проектно-исследовательской деятельности в сфере сельского хозяйства и предпринимательства (ИСШ №2, Шороховская СОШ, Коммунарская СОШ), причём настолько, что сразу 4 работы заняли призовые места на областных мероприятиях, а одна из них – ещё и на Всероссийском.

Коммунарская и Шороховская СОШ обеспечили для своих учащихся возможность результативного участия в региональных и межрегиональных конкурсах сельскохозяйственной направленности («Greenday» и «ЛучОк»).

В целях реализации мер, направленных на формирование единого аграрного образовательного пространства в Исетском районе реализуются два региональных образовательных проекта: «Агропоколение» и «Мы выбираем АПК».

По проекту «Агропоколение» сотрудничество осуществляется с Агротехнологическим колледжем п.Коммунар. В 2013 году Тюменская областная Дума утвердила программу для реализации сетевого проекта под названием «Агропоколение», разработанную специалистами департаментов АПК, труда и занятости населения, образования и науки Тюменской области.

Конечной мотивацией проекта является получение выпускниками школ професий агротехнологического профиля с последующим закреплением на селе.

Благодаря сотрудничеству с отделением ГАПОУ ТО «Агротехнологический колледж» п. Коммунар с 2014 года обучающиеся школ Исетского района участвуют в региональном проекте «Агропоколение», который направлен на развитие интереса у школьников к аграрным профессиям и популяризацию сельскохозяйственных профессий среди молодежи.

В районе созданы все условия для профессионального самоопределения обучающихся, формирования мотивации к дальнейшему трудоустройству на селе. Участие в реализуемом сетевом проекте «Агропоколение» достаточно востребовано среди обучающихся выпускных классов школ района.

Каждый год на базе «Агротехнологического колледжа» формируются профильные аграрные классы для подготовки обучающихся школ рабочим профессиям. Общее количество обучающихся в 2021-2022 учебном году – 31 человек (в 2020-2021 уч.г. – 21 чел., 2019-2020 уч.г. - 22 чел., 2018-2019 уч.г.- 22 чел., 2017-2018 уч.г. – 19 чел.).

За время реализации проекта «Агропоколение» прошли подготовку по программам: «Слесарь по ремонту сельскохозяйственных машин и оборудования», «Мастер-наладчик по

ремонту и обслуживанию машинно-тракторного парка» - 119 чел.; «Мастер растениеводства», «Овощевод» - 12 чел.; получили удостоверение «Тракторист категории С» - 40 чел.

В проекте «Агропоколение» ежегодно участвуют дети из Коммунарской, Рассветовской, Архангельской, Верхнебешкильской, Исетской школы №2, периодически – из Шороховской, Слобода-Бешкильской, Исетская №1. В этом уч.году добавился ещё и ученик из Солобоевской школы.

Количество выпускников школ, обучающихся в агроклассах, продолживших образование в «Агротехнологическом колледже» г. Ялуторовска и отделении п. Коммунар составляет 47 чел., в ГАУ ТО «Северное Зауралье» - 3 чел.

Проект «Мы выбираем АПК» действует второй год (с 2020-2021 уч.г.) и сотрудничество идёт с Аграрный университет «Северное Зауралье». Данный проект создан во исполнение национального проекта «Образование», распоряжения губернатора ТО «О мерах по дальнейшему развитию в Тюменской области системы выявления и поддержки талантливых детей», регионального образовательного проекта «Модернизация непрерывного аграрного образования Тюменской области» (от 04.06.2019 г.).

Количество обучающихся в проекте «Мы выбираем АПК»

№ п/п	ОУ	9 класс		10 класс		11 класс		Всего:	
		2020-2021	2021-2022	2020-2021	2021-2022	2020-2021	2021-2022	2020-2021	2021-2022
1	МАОУ Шороховская СОШ	2	4	1	6	2	4	5	14
2	МАОУ Исетская СОШ №1	2	-	2	-	2	3	6	3
3	МАОУ Исетская СОШ №2	9	6	1	6	1	3	11	15
4	МАОУ Слобода-Бешкильская СОШ	1	12	2	-	-	-	3	12
5	Бархатовская СОШ	1	1	1	1	-	1	2	3
6	Бобылевская ООШ	-	4	-	-	-	-	0	4
7	Кировская СОШ	4	2	2	-	3	2	9	4
8	Мининская СОШ	1	2	1	1	1	1	3	4
9	Рафайловская СОШ	7	2	4	2	-	-	11	4
10	Солобоевская СОШ	-	-	7	1	-	1	7	2
11	Кукушкинская ООШ	1	2	-	-	-	-	1	2
12	Красновская СОШ	6	1	-	-	-	-	6	1
13	Рассветовская СОШ	-	2	-	-	3	-	3	2
14	Коммунарская СОШ	5	1	2	5	2	8	9	14
15	Верхнебешкильская ООШ	1	-	-	-	-	-	1	0
	Итого:	40	39	23	22	14	23	77	84

Аграрным университетом «Северное Зауралье» был направлен календарный план/программа реализации образовательного проекта «Мы выбираем АПК» в 2021-2022 учебном году.

В рамках данной программы прошли мероприятия, организованные Аграрным университетом «Северное Зауралье»:

- мероприятие, посвященное началу 2020-21 уч.г. в агротехнологических классах,
- второй аграрный образовательный форум ТО,
- занятие по теме: «Аграрное общество: история и современность»,

- межрегиональная многопрофильная олимпиада школьников «Менделеев-2021» по биологии,
- родительское собрание совместно с детьми и др. мероприятия.

Все мероприятия проводились в дистанционном формате через онлайн-связь.

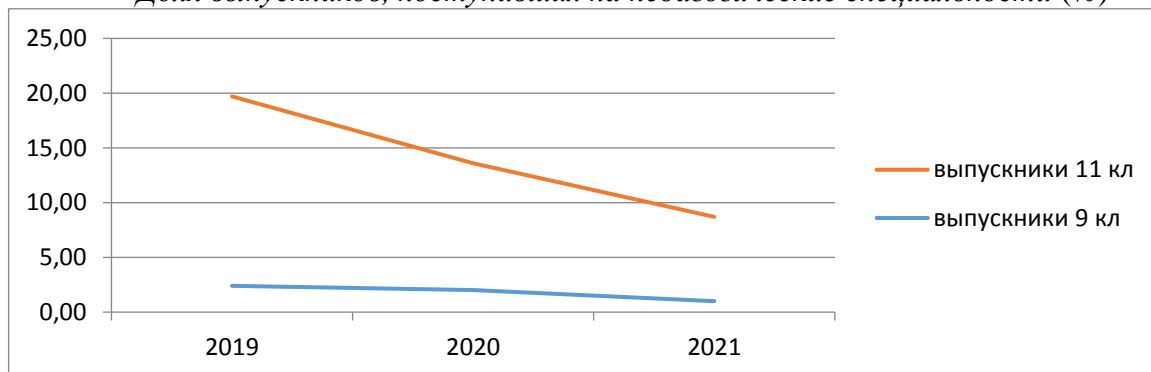
Вывод:

1. В реализации проекта «Мы выбираем АПК» участвует 11 школ.
2. В реализации проекта «Агропоколение» участвует 8 школ.
3. Не участвует ни в одном из проектов сельскохозяйственной направленности – 3 школы (Верхнеингальская, Денисовская, Станиченская). В Станиченской школе нет детей в 9 классе.
4. Образовательными учреждениями планируется и проводится системная работа по организации участия обучающихся в областных проектах «Агропоколение», «Мы выбираем АПК».

Но тем не менее, согласно итогам ученических исследований в Шороховской СОШ и ИСШ №2, желание выпускников вернуться в село остаётся на прежнем (низком) уровне. И причина больше не в отсутствии интереса к сельскохозяйственным специальностям, а в социально-бытовых условиях.

Попробовать себя в роли педагога предоставляет каждая школа в ходе Дня самоуправления и большинство школ – трудоустривая старшеклассников в лагеря дневного пребывания в качестве помощника вожатого. Уже не первый год в жюри конкурса «Педагог года» приглашаются выпускники, ориентированные на педагогические специальности. 10 школ района обеспечили дистанционное участие 52 учеников в мероприятиях, организованных пед.вузами (ИПИ, ТПИ, ШГПУ). Публикация видеороликов о пед.вузах и анонсов их мероприятий в соц.сетях (ВКонтакте) увеличила аудиторию. Но интерес к педагогическим специальностям неуклонно снижается.

Доля выпускников, поступивших на педагогические специальности (%)



Доля выпускников, поступивших на сельскохозяйственные и педагогические специальности в 2022 г, может быть определена только по результатам зачисления в организации профобразования

Вывод: Активное участие в мероприятиях, пропагандирующих сельскохозяйственные и педагогические профессии, не является мотивирующим фактором для их выбора в дальнейшем.

Обобщение анализов профориентационной работы, предоставленных каждым ОУ, выявило следующие **проблемы:**

- отсутствие системы ранней профориентации (1-4 кл) в 9 ОУ, преемственности с ДОУ – в 18 ОУ;
- не упомянуто в анализе о включении в профориентационную работу одного или нескольких из субъектов образовательного процесса - 16 ОУ. Чаще всего «забывают» о работе с родителями;
- недостаточное использование профориентационного онлайн-контента для диагностики соответствия профессиональных намерений требованиям будущей профессии.

С другой стороны, следует отметить **положительный опыт:**

- Архангельская ООШ: Занятия по профориентации включены в расписание. Профориентация - на контроле у администрации: На педагогическом совете - «Профориентация через урочную деятельность». Эффективность: рациональное использование времени, последовательное прохождение всех этапов профориентационной работы;

- Бобылевская ООШ: активный поиск и внедрение новых практик наряду со сложившимися многолетними традициями в профориентации. Эффективность: самый высокий в районе показатель участия в профессиональных пробах;

- МАОУ Шороховская СОШ – организация проектной деятельности профориентационного характера. Эффективность: привлечение внимания школьников к сельскохозяйственным профессиям, возможности самореализации на селе.

Финансово-экономическая деятельность

Бюджет отрасли «Образование» ежегодно увеличивается. В 2019 году – 483 487,7 тыс.руб., в 2020 году – 556 804,0 тыс.руб. В текущем финансовом году на финансирование системы образования Исетского района выделена 583 732,0 тыс.руб.

Доля средств муниципального бюджета, приходящаяся на отрасль «образование» в консолидированном бюджете Исетского муниципального района составляет более 40 %.

	Консолидированный бюджет района тыс.руб.	Бюджет отрасли «образования» тыс.руб.	Доля, приходящаяся на отрасль «образования»
2019 год	1 169 918,0	483 487,7	41,3 %
2020 год	1 426 530,0	556 804,0	39,0 %
2021 год	1 206 226,0	583 732,0	48,4%

Ежегодно растет заработная плата педагогических работников образовательных учреждений.

Динамика роста средней заработной платы педагогических работников:

	Средняя заработная плата учителей образовательных учреждений (руб.)	% роста	Средняя заработная плата педагогических работников дошкольных образовательных учреждений (руб.)	% роста
2019	37 543	11,1	32 447	10,6
2020	41 371	2,5	34 915	4,5
2021	44 153	6,7	38 500	10,2

В 2021 году отношение среднемесячной заработной платы педагогических работников образовательных учреждений к среднему размеру дохода от трудовой деятельности составляет – 93,2% (2020 г. – 88,8%; 2019 г. – 84,2%).

Отдел образования осуществляет систематический контроль за комплексной безопасностью и подготовкой к началу нового учебного года образовательных учреждений. Приняты меры по формированию необходимого объема финансирования на устранение недостатков технического состояния зданий. На обновление материально-технической базы образовательных учреждений направлено в 2020 г. – 14,6 млн. руб., 2021 г. – 22,4 млн. руб.

Кроме того, ОУ и ДОУ района пополняли материально-техническую базу:

Наименование ОУ	Приобретения	Сумма (тыс. руб)
		2021 год
МАОУ Исетская	Учебно-наглядные пособия, учебники, спортивный	Всего: 2990,7

СОШ №1	инвентарь, школьная мебель, компьютерное оборудование, игровое оборудование.	Школа-2736,7 Д.сады – 254,0
МАОУ Исетская СОШ№2	Учебно-наглядные пособия, учебники, спортивный инвентарь, столовое оборудование, компьютерное оборудование, игровое оборудование.	Всего:3744,5 Школа – 3496,5 Д.сады – 248,0
МАОУ Слобода-Бешкильская СОШ	Учебно-наглядные пособия, учебники, спортивный инвентарь, школьная мебель, компьютерное оборудование, игровое оборудование, столовое оборудование.	Всего:3926,3 Школа – 3576,3 Д.сады – 350,0
МАОУ Шороховская СОШ	Учебно-наглядные пособия, учебники, спортивный инвентарь, школьная мебель, компьютерное оборудование, игровое оборудование.	Всего:11298,2 Школа – 4298,2 Д.сады – 7000,0
МАДОУ Исетский д.сад «Ивушка»	Учебно-наглядные пособия, детская мебель, компьютерное оборудование, игровое оборудование, столовое оборудование, медицинское оборудование.	Всего: 440,3
Итого за год		22400,0

3. Выводы и заключения.

3.1. Выводы.

Исходя из анализа работы Отдела образования и образовательных организаций в 2021 – 2022 учебном году, считаем, что работу Отдела образования и образовательных организаций за прошедший учебный год можно оценить, как удовлетворительную, направленную на реализацию поставленных целей и задач.

Несмотря на организацию целенаправленной деятельности образовательных учреждений на реализацию конституционного права граждан на получение доступного дошкольного и общего образования, в системе образования Исетского района имеется ряд **проблем**, требующих решения в следующем учебном году:

Дошкольное образование.

Задачи воспитательно-образовательной работы в 2021-2022 учебном году реализованы, планы воспитательно-образовательной работы выполнены, методическая работа в целом оптимальна и эффективна, деятельность дошкольных образовательных учреждений находится на высоком уровне.

Вместе с тем предстоит решать вопросы повышения эффективности административного взаимодействия между школами и детскими садами, презентативного представления и распространения успешного педагогического опыта на различных уровнях.

Общее образование.

Воспитательная функция.

Воспитательная работа в школах была направлена на воспитание человека с активной жизненной позицией не только в обучении, но и в жизни, способного ставить перед собой цели, решать учебные и жизненные задачи и отвечать за результат своих действий.

При реализации плана воспитательной работы в образовательных организациях района в условиях ограничительных мер, связанных с распространением новой коронавирусной инфекции, администрация и педагоги школ пытались создать максимально благоприятные условия для полноценного обучения и воспитания детей; продолжилось использование школами дистанционных форм обучения и воспитания, мероприятия проводились поклассно и т.п.

Несмотря на введенные ограничения большинство запланированных мероприятий было проведено. Можно отметить увеличение количества родителей и детей, принимающих участие в дистанционных конкурсах, акциях и т.п., что подтверждается информацией, представленной на страницах социальных сетей общеобразовательных учреждений.

Образовательный процесс.

С целью достижения высоких результатов ГИА административному корпусу общеобразовательных учреждений в 2022-2023 учебном году необходимо:

1. Оказывать систематическую методическую помощь молодым педагогам, работающим в выпускных классах.
2. Организовать систематический контроль за качеством проводимых консультаций и за посещаемостью консультаций, за усвоением Госстандарта.
3. Проводить мотивационную работу по осознанному выбору предметов обучающимися для сдачи экзаменов ГИА.

Работа с педагогическими кадрами.

Рост образовательного и квалификационного уровня педагогов осуществляется, прежде всего, за счет курсов повышения квалификации в ТОГИРРО.

В 2021 г. наблюдается творческая активность учителей, обмен опытом. Подтверждением этому являются семинары, заседания районных методических объединений, конкурсы.

Педагоги района продолжают обучаться по ФГОС, в том числе в дистанционной форме с получением лицензированных сертификатов, удостоверений.

Повышается ИКТ-компетентность педагогических работников, активнее используются в учебном процессе, а также в методической деятельности электронные образовательные ресурсы.

Ведение официального сайта в школах позволяет обеспечить открытость деятельности образовательных учреждений.

3.2. Планы и перспективы развития системы образования

В 2022 – 2023 учебном году совместную работу необходимо направить на достижение основных целей: «Развитие муниципальной системы образования с целью повышения эффективности и качества предоставляемых услуг», «Достижение результатов нового качества образования» и реализацию следующих подцелей и задач:

Цель 1. Создание условий для улучшения качества образования.

Задачи:

1. Создание необходимых условий для получения каждым обучающимся доступного и качественного образования, обеспечивающего его профессиональный и социальный успех в современном мире.
2. Качественная реализация программ воспитания и социализации обучающихся как обязательной части примерной образовательной программы и достижение метапредметных и личностных результатов образования.
3. Совершенствование механизмов повышения мотивации обучающихся к учебной деятельности.
4. Развитие ВСОКО, сопоставления реальных достигнутых результатов с требованиями ФГОС.
5. Повышение профессионального уровня, обеспечение методического сопровождения педагогических работников.

Цель 2. Повышение качества образования через непрерывное развитие учительского потенциала, повышение уровня профессионального мастерства и профессиональной компетентности руководителей, педагогов для успешной реализации ФГОС второго поколения и воспитания личности, подготовленной к жизни в высокотехнологичном, конкурентном мире, освоение педагогами инновационных технологий обучения.

Задачи:

1. Создавать условия для самореализации учащихся в образовательной деятельности и развития ключевых компетенций учащихся.
2. Развивать и совершенствовать систему работы с детьми, имеющими повышенные интеллектуальные способности.
3. Развивать ключевые компетенции учащихся на основе использования современных педагогических технологий и методов активного обучения.
4. Выявление профессиональных дефицитов педагогических работников, построение и реализация индивидуальных образовательных маршрутов, разработанных на основе диагностики.
5. Повышение профессионального мастерства педагогических работников по повышению предметных компетенций.
6. Создание условий для проведения профилактики профессионального выгорания педагогов.
7. Научно-методическое сопровождение профессионального развития работников образования, обеспечивающее развитие инновационной деятельности и внедрение современных технологий, форм и способов профессионального развития работников образования; обмен лучшими практиками; стимулирование непрерывного профессионально-личностного роста педагогических работников района.
8. Выявление кадровых потребностей в образовательных организациях.
9. Развитие кадрового потенциала в образовательных организациях.
10. Сопровождение по осуществлению профессиональной переподготовки по образовательным программам педагогической направленности.
11. Создание условий для успешной адаптации и полноценной самореализации молодых педагогов.
12. Организация повышения квалификации в рамках реализации приоритетных региональных и федеральных программ.
13. Обеспечение мониторинга эффективности профессиональной деятельности работников образования всех уровней, ориентированного на всестороннюю и объективную оценку профессиональной компетентности, эффективности и результативности деятельности работников образования для выработки комплекса мер по совершенствованию управленческой деятельности.

Цель 3. Повышение качества образования и развития детей дошкольного возраста посредством рационализации механизмов управления ОУ и совершенствования педагогических, в том числе здоровьесберегающих и информационно-коммуникационных, технологий в условиях реализации ФГОС ДО.

Задачи:

1. Повышение качества содержания образовательных программ дошкольного образования (в том числе адаптированных) с учетом условий реализации и индивидуальных особенностей и потребностей воспитанников;
2. Повышение качества содержания образовательной деятельности в ДОО (социально-коммуникативное, познавательное, речевое, художественно-эстетическое, физическое развитие) посредством расширения спектра технологий и игр педагогов, поддержки детской инициативы, механизмов корректировки индивидуальной образовательной траектории;
3. Создание в ДОО современной развивающей предметно-пространственной среды, развитие педагогической мобильности при проектировании образовательного пространства;

4. Создание условий, обеспечивающих здоровье и безопасность воспитанников, реализация здоровьесберегающих технологий в образовательном процессе, взаимодействие с родителями по сохранению здоровья воспитанников;
5. Создание условий для профессионального роста педагогов, внедрение современных образовательных и коррекционных технологий в образовательный процесс, совершенствование способов презентации педагогического опыта;
6. Повышение качества взаимодействия с семьей путем обеспечения индивидуальной поддержки развития детей в семье и культуры взаимодействия с родителями по вопросам образования дошкольников;
7. Повышение качества управления в ДОО (деятельностный характер администрирования и методического сопровождения образовательного процесса, включенность руководителей ОУ/ДООУ в работу филиалов, структурных подразделений и отделений дошкольного ДО, обеспечение преемственности дошкольно-школьного образования, культура документооборота).

Цель 4. Выявление детей с ограниченными возможностями здоровья и (или) отклонениями в поведении, проведение их комплексного обследования и подготовка рекомендаций по выбору специального образовательного маршрута в соответствии со специальными образовательными потребностями и условиями, необходимыми ребенку для обеспечения развития, получения образования, адаптации и интеграции в социум.

Задачи:

1. Проведение комплексного психолого-медико-педагогического обследования (далее - обследование) детей в возрасте от 0 до 18 лет с целью своевременного выявления недостатков в физическом и (или) психическом развитии и (или) отклонений в поведении детей.
2. Определение условий образования и воспитания, необходимых детям с проблемами в развитии, адекватных выявленным индивидуальным особенностям.
3. Подготовка по результатам обследования рекомендаций по оказанию детям психолого-медико-педагогической помощи и организации их обучения и воспитания, подтверждение, уточнение или изменение ранее данных комиссией рекомендаций.
4. Отслеживание динамики и уровня социальной адаптации в процессе интеграции ребенка в образовательные учреждения (сопровождение).
5. Оказание консультативной помощи родителям (законным представителям) детей, работникам образовательных учреждений, учреждений социального обслуживания, здравоохранения, других организаций по вопросам воспитания, обучения и коррекции нарушений развития детей с ограниченными возможностями здоровья и (или) отклонениями в поведении.
6. Оказание федеральным государственным учреждениям медико-социальной экспертизы содействия в разработке индивидуальной программы реабилитации ребенка-инвалида.
7. Координация и организационно-методическое обеспечение деятельности ПП-консилиумов образовательных учреждений.

Цель 5. Обеспечение развития и эффективного функционирования системы организации воспитания обучающихся на основе базовых российских ценностей, культурных и духовных традиций.

Задачи:

1. Создание условий для социализации и саморазвития личности обучающегося.
2. Формирование гражданственности, патриотизма и национального самосознания на основе государственной идеологии.
3. Духовно – нравственное развитие и приобщение детей к культурному наследию.

4. Формирование у обучающихся культуры здоровья, здорового образа жизни и безопасного поведения, в т.ч. в сети Интернет.
5. Осуществление трудового воспитания для подготовки к самостоятельной жизни и профессиональному самоопределению.
6. Формирование нравственной, эстетической и экологической культуры.
7. Формирование культуры семейных отношений и ценности семьи.
8. Координация и укрепление взаимодействия всех участников воспитательного процесса: обучающихся, педагогов, родителей.

Цель 6. Профилактика преступлений и правонарушений среди несовершеннолетних, воспитание правового сознания обучающихся.

Задачи:

1. Обеспечение методического сопровождения педагогических работников образовательных учреждений в области профилактики правонарушений, безнадзорности и других асоциальных явлений среди несовершеннолетних.
2. Обеспечение защиты прав и законных интересов несовершеннолетних.
3. Предупреждение безнадзорности, беспризорности, правонарушений и антиобщественных действий несовершеннолетних, выявление и устранение причин и условий, способствующих этому.
4. Организация занятости и досуга несовершеннолетних, летнего отдыха учащихся; обеспечение в образовательных учреждениях общедоступных спортивных секций, кружков, клубов и т.д.
5. Выявление и оказание социально-психологической и педагогической помощи несовершеннолетним с отклонениями в поведении, имеющим проблемы в обучении, и находящимся в социально опасном положении.

Цель 7. Формирование готовности обучающихся к совершению осознанного профессионального выбора, соответствующего индивидуальным особенностям каждого из них и потребностей рынка труда.

Задачи:

1. Начиная с ДООУ поэтапно знакомить обучающихся с более широким спектром профессий, включая редкие, новейшие и перспективные.
2. Создавать условия для выявления склонностей и способностей обучающихся к тем или иным отраслям профессиональной деятельности через ролевые игры на раннем этапе, профессиональные пробы и участие в конкурсных мероприятиях организаций профобразования – на старших.
3. Учить старшеклассников, включая детей с ОВЗ ориентироваться в рынке труда, информировать о возможностях профобразования и требованиях к абитуриентам.
4. Способствовать осознанному выбору дефицитных в районе педагогических специальностей.
5. Участвовать в федеральных и областных профориентационных программах.

Цель 8. Обновление системы выявления, сопровождения и развития способных и талантливых детей, в том числе с ограниченными возможностями здоровья, в условиях дефицита квалифицированных педагогических кадров.

Задачи:

1. Стимулировать педагогов к повышению квалификации в направлении работы с одаренными детьми (ОД).

2. Формирование доступной научно-методической базы наиболее эффективных способов работы с ОД в рамках урока и внеурочной деятельности.
3. Максимально использовать возможности развития способностей и талантов детей через систему дополнительного образования, в т.ч. на бесплатных дистанционных и онлайн-курсах по интересующему их направлению. Использовать возможности потенциала образовательной структуры региона.
4. Сформировать систему психолого-педагогического выявления и сопровождения ОД.
5. Возобновить работу сетевых предметных лабораторий естественнонаучного направления по базовой программе (химия, физика).

Цель 9. Организация работы по сохранению и укреплению здоровья обучающихся и воспитанников в образовательных учреждениях.

Задачи:

1. Создание оптимальных условий для обеспечения охраны здоровья учащихся, их полноценного физического развития и принятия здорового образа жизни.
2. Формирование у обучающихся и их родителей потребности в здоровом образе жизни, стремления к укреплению своего здоровья и развитию своих физических возможностей.
3. Формирование и совершенствование здоровьесберегающей среды обучения и воспитания через создание оптимальных условий и внедрение в образовательный процесс новых технологий.
4. Мониторинг динамики состояния здоровья обучающихся и воспитанников.
5. Обновление материально-технической базы, используемой для реализации программы «Здоровье».

4. Приложения.

Приложение № 1

ПОКАЗАТЕЛИ МОНИТОРИНГА СИСТЕМЫ ОБРАЗОВАНИЯ

Исетского района

Раздел/подраздел/показатель	Единица измерения/форма оценки		
	2019	2020	2021
I. Общее образование			
1. Сведения о развитии дошкольного образования			
1.1. Уровень доступности дошкольного образования и численность населения, получающего дошкольное образование			
1.1.1. Доступность дошкольного образования (отношение численности детей определенной возрастной группы, посещающих в текущем учебном году организации, осуществляющие образовательную деятельность по образовательным программам дошкольного образования, присмотр и уход за детьми, к сумме указанной численности и численности детей соответствующей возрастной группы, находящихся в очереди на получение в текущем учебном году мест в организациях, осуществляющих образовательную деятельность по образовательным программам дошкольного образования, присмотр и уход за детьми):			
всего (в возрасте от 2 месяцев до 7 лет);	100%	100%	100%
в возрасте от 2 месяцев до 3 лет;	100%	100%	100%
в возрасте от 3 до 7 лет.	100%	100%	100%
1.1.2. Охват детей дошкольным образованием (отношение численности детей определенной возрастной группы, посещающих организации, осуществляющие образовательную деятельность по образовательным программам дошкольного образования, присмотр и уход за детьми, к общей численности детей соответствующей возрастной группы):			
всего (в возрасте от 2 месяцев до 7 лет);	84,71%	87,4%	90,77%
в возрасте от 2 месяцев до 3 лет;	53,43%	58,66%	70,31%
в возрасте от 3 до 7 лет.	100%	100%	100%
1.1.3. Удельный вес численности детей,	0	0	0

посещающих частные организации, осуществляющие образовательную деятельность по образовательным программам дошкольного образования, присмотр и уход за детьми, в общей численности детей, посещающих организации, реализующие образовательные программы дошкольного образования, присмотр и уход за детьми.			
1.1.4. Наполняемость групп в организациях, осуществляющих образовательную деятельность по образовательным программам дошкольного образования, присмотр и уход за детьми:			
группы компенсирующей направленности;	0	0	0
группы общеразвивающей направленности;	20 человек	19 человек	16 человек
группы оздоровительной направленности;	0	0	0
группы комбинированной направленности;	23 человек	20 человек	23 человека
группы по присмотру и уходу за детьми	0	0	0
семейные дошкольные группы.	14 человек	19 человек	15 человек
1.1.5. Наполняемость групп, функционирующих в режиме кратковременного и круглосуточного пребывания в организациях, осуществляющих образовательную деятельность по образовательным программам дошкольного образования, присмотр и уход за детьми:			
в режиме кратковременного пребывания;	0	0	0
в режиме круглосуточного пребывания.	0	0	0
1.2. Содержание образовательной деятельности и организация образовательного процесса по образовательным программам дошкольного образования			
1.2.1. Удельный вес численности детей, посещающих группы различной направленности, в общей численности детей, посещающих организации, осуществляющие образовательную деятельность по образовательным программам дошкольного образования, присмотр и уход за детьми:			
группы компенсирующей направленности;	0%	0%	0%
группы общеразвивающей	55,21%	51,8%	42,89%

направленности;			
группы оздоровительной направленности;	0%	0%	0%
группы комбинированной направленности;	28,32%	22,97%	30,96%
группы по присмотру и уходу за детьми.	0%	0%	0%
семейные дошкольные группы	-	-	22,94%
1.3. Кадровое обеспечение дошкольных образовательных организаций и оценка уровня заработной платы педагогических работников			
1.3.1. Численность детей, посещающих организации, осуществляющие образовательную деятельность по образовательным программам дошкольного образования, присмотр и уход за детьми, в расчете на 1 педагогического работника.	15 человек	14 человек	14 человек
1.3.2. Состав педагогических работников (без внешних совместителей и работавших по договорам гражданско-правового характера) организаций, осуществляющих образовательную деятельность по образовательным программам дошкольного образования, присмотр и уход за детьми, по должностям:			
воспитатели;	73,12%	72,16%	71,88%
старшие воспитатели;	18,28%	16,49%	16,67%
музыкальные руководители;	5,38%	5,15%	4,17%
инструкторы по физической культуре;	0%	1,03%	1,04%
учителя-логопеды;	1,07%	3,09%	4,17%
учителя-дефектологи;	0%	0%	0%
педагоги-психологи;	1,07%	1,03%	1,04%
социальные педагоги;	0%	0%	0%
педагоги-организаторы;	0%	0%	0%
педагоги дополнительного образования.	0%	0%	0%
1.3.3. Отношение среднемесячной заработной платы педагогических работников дошкольных образовательных организаций к среднемесячной заработной плате в сфере общего образования в субъекте Российской Федерации (по государственным и муниципальным образовательным организациям).	86,5%	79,6%	84,5%
1.4. Материально-техническое и информационное			
обеспечение дошкольных образовательных организаций			

1.4.1. Площадь помещений, используемых непосредственно для нужд дошкольных образовательных организаций, в расчете на 1 ребенка.	12,29 м ²	12,2 м ²	12,45 м ²
1.4.2. Удельный вес числа организаций, имеющих все виды благоустройства (водопровод, центральное отопление, канализацию), в общем числе дошкольных образовательных организаций.	100%	100%	100%
1.4.3. Удельный вес числа организаций, имеющих физкультурные залы, в общем числе дошкольных образовательных организаций.	45%	45%	45%
1.4.4. Число персональных компьютеров, доступных для использования детьми, в расчете на 100 детей, посещающих дошкольные образовательные организации.	3	3	3
1.5. Условия получения дошкольного образования лицами с ограниченными возможностями здоровья и инвалидами			
1.5.1. Удельный вес численности детей с ограниченными возможностями здоровья в общей численности детей, посещающих организации, осуществляющие образовательную деятельность по образовательным программам дошкольного образования, присмотр и уход за детьми.	2,16%	1,58%	1,91%
1.5.2. Удельный вес численности детей-инвалидов в общей численности детей, посещающих организации, осуществляющие образовательную деятельность по образовательным программам дошкольного образования, присмотр и уход за детьми.	1,65%	1,28%	1,38%
1.5.3. Структура численности детей с ограниченными возможностями здоровья (за исключением детей-инвалидов), обучающихся в группах компенсирующей, оздоровительной и комбинированной направленности дошкольных образовательных организаций, по видам групп <*>			
группы компенсирующей направленности, в том числе для детей:	0%	0%	0%
с нарушениями слуха;	0%	0%	0%
с нарушениями речи;	0%	0%	0%

с нарушениями зрения;	0%	0%	0%
с нарушениями интеллекта;	0%	0%	0%
с задержкой психического развития;	0%	0%	0%
с нарушениями опорно-двигательного аппарата;	0%	0%	0%
со сложным дефектом;	0%	0%	0%
другого профиля	0%	0%	0%
группы оздоровительной направленности, в том числе для детей:	0%	0%	0%
с туберкулезной интоксикацией;	0%	0%	0%
часто болеющих;	0%	0%	0%
группы комбинированной направленности.	80%	80,95%	88%
1.5.4. Структура численности детей-инвалидов, обучающихся в группах компенсирующей, оздоровительной и комбинированной направленности дошкольных образовательных организаций, по видам групп <*>:			
группы компенсирующей направленности, в том числе для детей:	0%	0%	0%
с нарушениями слуха;	0%	0%	0%
с нарушениями речи;	0%	0%	0%
с нарушениями зрения;	0%	0%	0%
с нарушениями интеллекта;	0%	0%	0%
с задержкой психического развития;	0%	0%	0%
с нарушениями опорно-двигательного аппарата;	0%	0%	0%
со сложным дефектом;	0%	0%	0%
другого профиля	0%	0%	0%
группы оздоровительной направленности, в том числе для детей:	0%	0%	0%
с туберкулезной интоксикацией;	0%	0%	0%
часто болеющих;	0%	0%	0%
группы комбинированной направленности.	78,26%	76,47%	77,78
1.6. Состояние здоровья лиц, обучающихся по программам дошкольного образования			
1.6.1. Удельный вес численности детей, охваченных летними оздоровительными мероприятиями, в общей численности детей, посещающих организации, осуществляющие образовательную деятельность по образовательным программам дошкольного образования, присмотр и уход за детьми.	88,14%	31,16%	48,09%
1.7. Изменение сети дошкольных образовательных организаций (в том числе ликвидация и реорганизация организаций, осуществляющих образова			

1.7.1. Темп роста числа организаций (обособленных подразделений (филиалов)), осуществляющих образовательную деятельность по образовательным программам дошкольного образования, присмотр и уход за детьми:			
дошкольные образовательные организации;	0%	0%	0%
обособленные подразделения (филиалы) дошкольных образовательных организаций;	0%	0%	0%
обособленные подразделения (филиалы) общеобразовательных организаций;	0%	0%	0%
общеобразовательные организации, имеющие подразделения (группы), которые осуществляют образовательную деятельность по образовательным программам дошкольного образования, присмотр и уход за детьми;	0%	0%	0%
обособленные подразделения (филиалы) профессиональных образовательных организаций и образовательных организаций высшего образования;	0%	0%	0%
иные организации, имеющие подразделения (группы), которые осуществляют образовательную деятельность по образовательным программам дошкольного образования, присмотр и уход за детьми.	0%	0%	0%
1.8. Финансово-экономическая деятельность дошкольных образовательных организаций.			
1.8.1. Расходы консолидированного бюджета Российской Федерации на дошкольное образование в расчете на 1 ребенка, посещающего организацию, осуществляющую образовательную деятельность по образовательным программам дошкольного образования, присмотр и уход за детьми. <*>	103,9 тысяч рублей	115,52 тысяч рублей	117,45 тысяч рублей
1.9. Создание безопасных условий при организации образовательного процесса в дошкольных образовательных организациях			
1.9.1. Удельный вес числа зданий дошкольных образовательных организаций, находящихся в аварийном	0%	0%	0%

состоянии, в общем числе зданий дошкольных образовательных организаций.			
1.9.2. Удельный вес числа зданий дошкольных образовательных организаций, требующих капитального ремонта, в общем числе зданий дошкольных образовательных организаций.	10%	6,25%	0%
2. Сведения о развитии начального общего образования, основного общего образования и среднего общего образования			
2.1. Уровень доступности начального общего образования, основного общего образования и среднего общего образования и численность населения, получающего начальное общее, основное общее и среднее общее образование			
2.1.1. Охват детей общим образованием (отношение численности обучающихся по образовательным программам начального общего, основного общего, среднего общего образования и образования обучающихся с умственной отсталостью (интеллектуальными нарушениями) к численности детей в возрасте 7 - 18 лет).	99,9%	99,9%	99,9%
2.1.2. Удельный вес численности обучающихся по образовательным программам, соответствующим федеральным государственным образовательным стандартам начального общего, основного общего, среднего общего образования, в общей численности обучающихся по образовательным программам начального общего, основного общего, среднего общего образования.	91%	100%	100%
2.1.3. Удельный вес численности обучающихся, продолживших обучение по образовательным программам среднего общего образования, в общей численности обучающихся, получивших аттестат об основном общем образовании по итогам учебного года, предшествующего отчетному.	59,2%	59,7%	50,7%
2.1.4. Наполняемость классов по уровням общего образования:			
начальное общее образование (1 - 4	17,6	16,8	16,8

классы); человек			
основное общее образование (5 - 9 классы); человек	14,3	15,6	15,6
среднее общее образование (10 - 11 (12) классы). человек	12,2	10,96	10,96
2.1.5. Удельный вес численности обучающихся, охваченных подвозом, в общей численности обучающихся, нуждающихся в подвозе в общеобразовательные организации	100%	100%	100%
2.1.6. Оценка родителями обучающихся общеобразовательных организаций возможности выбора общеобразовательной организации (удельный вес численности родителей обучающихся, отдавших своих детей в конкретную общеобразовательную организацию по причине отсутствия других вариантов для выбора, в общей численности родителей обучающихся общеобразовательных организаций). <*>	60,1%	60,5%	62,3%
2.2. Содержание образовательной деятельности и организация образовательного процесса по образовательным программам начального общего образования, основного общего образования, среднего общего образования и образования обучающихся с умственной отсталостью (интеллектуальными нарушениями)			
2.2.1. Удельный вес численности обучающихся в первую смену в общей численности обучающихся по образовательным программам начального общего, основного общего, среднего общего образования по очной форме обучения.	100%	100%	100%
2.2.2. Удельный вес численности обучающихся, углубленно изучающих отдельные учебные предметы, в общей численности обучающихся по образовательным программам начального общего, основного общего, среднего общего образования	0%	0%	0%
2.2.3. Удельный вес численности обучающихся в классах (группах) профильного обучения в общей численности обучающихся в 10-11(12) классах по образовательным	0%	100%	100%

программам среднего общего образования			
2.2.4. Удельный вес численности обучающихся с использованием дистанционных образовательных технологий в общей численности обучающихся по образовательным программам начального общего, основного общего, среднего общего образования и образования обучающихся с умственной отсталостью (интеллектуальными нарушениями)	0,03%	100%	99,6%
2.2.5. Доля несовершеннолетних, состоящих на различных видах учета, обучающихся по образовательным программам начального общего образования, основного общего образования, среднего общего образования	-	-	12,3%
2.3. Кадровое обеспечение общеобразовательных организаций, иных организаций, осуществляющих образовательную деятельность в части реализации основных общеобразовательных программ, а также оценка уровня заработной платы педагогических работников			
2.3.1. Численность обучающихся по образовательным программам начального общего, основного общего, среднего общего образования и образования обучающихся с умственной отсталостью (интеллектуальными нарушениями) в расчете на 1 педагогического работника. (человек)	12,9	12	12
2.3.2. Удельный вес численности учителей в возрасте до 35 лет в общей численности учителей (без внешних совместителей и работающих по договорам гражданско-правового характера) организаций, осуществляющих образовательную деятельность по образовательным программам начального общего, основного общего, среднего общего образования и образования обучающихся с умственной отсталостью (интеллектуальными нарушениями)	22,6%	24,3%	23,6%
2.3.3. Отношение среднемесячной заработной платы педагогических работников государственных и	84,2%	94,3%	92,2%

муниципальных общеобразовательных организаций к среднемесячной начисленной заработной плате наемных работников в организациях, у индивидуальных предпринимателей и физических лиц (среднемесячному доходу от трудовой деятельности) в субъекте Российской Федерации			
2.3.4. Удельный вес численности педагогических работников в общей численности работников (без внешних совместителей и работающих по договорам гражданско-правового характера) организаций, осуществляющих образовательную деятельность	59,8%	62,6%	62,6%
по образовательным программам начального общего, основного общего, среднего общего образования и образования обучающихся с умственной отсталостью (интеллектуальными нарушениями).			
2.3.5. Удельный вес числа организаций, имеющих в составе педагогических работников социальных педагогов, педагогов-психологов, учителей-логопедов, в общем числе организаций, осуществляющих образовательную деятельность по образовательным программам начального общего, основного общего, среднего общего образования и образования обучающихся с умственной отсталостью (интеллектуальными нарушениями):			
социальных педагогов:			
всего;	52,6%	100%	100%
из них в штате;	52,6%	100%	100%
педагогов-психологов:			
всего;	26,3%	79%	100%
из них в штате;	26,3%	79%	100%
учителей-логопедов:			
всего;	21%	36,8%	36,8%
из них в штате.	21%	36,8%	36,8%
учителей-дефектологов:			
всего;	0%	21%	21%
из них в штате.	0%	21%	21%
2.4. Материально-техническое и информационное обеспечение общеобразовательных организаций, а			

также иных организаций, осуществляющих образовательную деятельность в части реализации основных общеобразовательных программ			
2.4.1. Учебная площадь общеобразовательных организаций в расчете на 1 обучающегося. (квадратный метр)	8,2 м ²	8,19 м ²	8,2 м ²
2.4.2. Удельный вес числа зданий, благоустройства (водопровод, центральное отопление, канализацию), в общем числе зданий общеобразовательных организаций	100%	100%	100%
2.4.3. Число персональных компьютеров, используемых в учебных целях, в расчете на 100 обучающихся общеобразовательных организаций			
всего; (единица)	19	25,6	28,5
имеющих доступ к сети «Интернет» (единица)	18	24,8	27,8
2.4.4. Доля образовательных организаций, реализующих программы общего образования, обеспеченных Интернет-соединением со скоростью соединения не менее 100 Мб/с - для образовательных организаций, расположенных в городах, 50 Мб/с - для образовательных организаций, расположенных в сельской местности и поселках городского типа, а также гарантированным Интернет-трафиком <*>	0%	72,7%	100%
2.4.5. Удельный вес числа общеобразовательных организаций, использующих электронный журнал, электронный дневник, в общем числе общеобразовательных организаций	100%	100%	100%
2.5. Условия получения начального общего, основного общего и среднего общего образования лицами с ограниченными возможностями здоровья и инвалидами			
2.5.1. Удельный вес числа зданий, в которых созданы условия для беспрепятственного доступа инвалидов, в общем числе зданий общеобразовательных организаций	36,8%	41%	94,3%
2.5.2. Распределение численности обучающихся с ограниченными			

возможностями здоровья и инвалидностью по реализации образовательных программ в формах: совместного обучения (инклюзии), в отдельных классах или в отдельных образовательных организациях, осуществляющих реализацию адаптированных основных общеобразовательных программ:			
в отдельных организациях, осуществляющих образовательную деятельность по адаптированным основным общеобразовательным программам – всего;	0%	0%	0%
из них инвалидов, детей-инвалидов.	0%	0%	0%
в отдельных классах (кроме организованных в отдельных организациях), осуществляющих образовательную деятельность по адаптированным основным общеобразовательным программам – всего;	0%	0%	0%
из них инвалидов, детей-инвалидов.	0%	0%	0%
в формате совместного обучения (инклюзии) – всего;	82%	73%	74%
из них инвалидов, детей-инвалидов.	61%	45%	57%
2.5.3. Удельный вес численности обучающихся в соответствии с федеральным государственным образовательным стандартом начального общего образования обучающихся с ограниченными возможностями здоровья в общей численности обучающихся по адаптированным образовательным программам начального общего образования.	77%	100%	100%
2.5.4. Удельный вес численности обучающихся в соответствии с федеральным государственным образовательным стандартом образования обучающихся с умственной отсталостью (интеллектуальными нарушениями) в общей численности обучающихся по адаптированным основным общеобразовательным программам для обучающихся с умственной отсталостью (интеллектуальными нарушениями).	98%	46%	70%
2.5.5. Укомплектованность отдельных общеобразовательных организаций,			

осуществляющих обучение по адаптированным основным общеобразовательным программам, педагогическими работниками <*>:			
всего;			97,5%
учителя-дефектологи;			87,5%
педагоги-психологи;			100%
учителя-логопеды;			100%
социальные педагоги;			100%
тьюторы.			100%
2.5.6. Численность обучающихся по адаптированным основным общеобразовательным программам в расчете на 1 работника:			
учителя-дефектолога; (человек)	125	43	21
учителя-логопеда; (человек)	31	25	14
педагога-психолога; (человек)	25	20	15
тьютора, ассистента (помощника). (человек)	0	1	1
2.5.7. Распределение численности детей, обучающихся по адаптированным основным общеобразовательным программам, по видам программ <*>:			
для глухих; (процент)	0	0	0
для слабослышащих и поздноглухих; (процент)	0	0	0
для слепых; (процент)	0	0	0
для слабовидящих; (процент)	1,7%	1,7%	1,01%
с тяжелыми нарушениями речи; (процент)	1,1%	1,2%	4,6%
с нарушениями опорно-двигательного аппарата; (процент)	5,1%	5,2%	3,54%
с задержкой психического развития; (процент)	15,4%	12,7%	21,2%
с расстройствами аутистического спектра; (процент)	1,1%	1,2%	1%
со сложными дефектами; (процент)	0	0	14,65%
других обучающихся с ограниченными возможностями здоровья (процент)	71,4%	78%	54%
2.6. Состояние здоровья лиц, обучающихся по основным общеобразовательным программам, здоровьесберегающие условия, условия организации физкультурно-оздоровительной и спортивной работы в общеобразовательных организациях, а также в иных организациях, осуществляющих образовательную деятельность в части реализации			

основных общеобразовательных программ			
2.6.1. Удельный вес численности лиц, обеспеченных горячим питанием, в общей численности обучающихся общеобразовательных организаций	99,9%	99,5%	99,4%
2.6.2. Удельный вес числа организаций, имеющих логопедический пункт или логопедический кабинет, в общем числе общеобразовательных организаций	21%	21%	73,6%
2.6.3. Удельный вес числа организаций, имеющих спортивные залы, в общем числе общеобразовательных организаций	100%	100%	100%
2.6.4. Удельный вес числа организаций, имеющих закрытые плавательные бассейны, в общем числе общеобразовательных организаций	0	5,2%	0
2.7. Изменение сети организаций, осуществляющих образовательную деятельность по основным общеобразовательным программам (в том числе ликвидация и реорганизация организаций, осуществляющих образовательную деятельность)			
2.7.1. Темп роста числа организаций (филиалов), осуществляющих образовательную деятельность по образовательным программам начального общего, основного общего, среднего общего образования и образования обучающихся с умственной отсталостью (интеллектуальными нарушениями).	Нет изменений	Нет изменений	Нет изменений
2.8. Финансово экономическая деятельность общеобразовательных организаций, а также иных организаций, осуществляющих образовательную деятельность в части реализации основных общеобразовательных программ			
2.8.1. Общий объем финансовых средств, поступивших в общеобразовательные организации, в расчете на 1 обучающегося. (тысяча рублей)	98,4 тыс.руб.	149,62 тыс.руб.	128,3 тыс.руб.
2.8.2. Удельный вес финансовых средств от приносящей доход деятельности в общем объеме финансовых средств общеобразовательных организаций	4,86%	2,1%	2,39%
2.9. Создание безопасных условий			

при организации образовательного процесса в общеобразовательных организациях			
2.9.1. Удельный вес числа зданий общеобразовательных организаций, имеющих охрану, в общем числе зданий общеобразовательных организаций	100%	100%	100%
2.9.2. Удельный вес числа зданий общеобразовательных организаций, находящихся в аварийном состоянии, в общем числе зданий общеобразовательных организаций	0 %	0 %	0 %
2.9.3. Удельный вес числа зданий общеобразовательных организаций, требующих капитального ремонта, в общем числе зданий общеобразовательных организаций	0 %	4,5%	5,2%

<*> - сбор данных осуществляется в целом по Российской Федерации без детализации по субъектам Российской Федерации;

<***> - сбор данных начинается с итогов за 2019 год.