



ИТОГОВЫЙ ОТЧЕТ
ОТДЕЛА ОБРАЗОВАНИЯ
АДМИНИСТРАЦИИ
ИСЕТСКОГО
МУНИЦИПАЛЬНОГО
РАЙОНА

О РЕЗУЛЬТАТАХ АНАЛИЗА
СОСТОЯНИЯ И
ПЕРСПЕКТИВ РАЗВИТИЯ
СИСТЕМЫ ОБРАЗОВАНИЯ
ЗА 2020 ГОД

Оглавление

<u>Перечень сокращений</u>	3
<u>I. Анализ состояния и перспектив развития системы образования</u>	3
<u>1. Вводная часть</u>	3
<u>1.1. Аннотация</u>	3
<u>1.2. Ответственные за подготовку</u>	3
<u>1.3. Контакты</u>	3
<u>1.4. Источники данных</u>	4
<u>1.5. Паспорт образовательной системы</u>	4
<u>1.6. Образовательный контекст</u>	5
<u>1.7. Особенности образовательной системы</u>	6
<u>2. Анализ состояния и перспектив развития системы образования: основная часть</u>	
<u>2.1. Сведения о развитии дошкольного образования</u>	7
<u>2.2. Сведения о развитии начального общего образования, основного общего образования и среднего общего образования</u>	2
<u>3. Выводы и заключения</u>	9
<u>3.1. Выводы</u>	9
<u>3.2. Планы и перспективы развития системы образования</u>	33
<u>II. Показатели мониторинга системы образования</u>	33

ЕГЭ	Единый государственный экзамен
КПК	Курс повышения квалификации
МСО	Мониторинг системы образования
ОГЭ	Основной государственный экзамен
ОВЗ	Ограниченные возможности здоровья
СОШ	Средняя общеобразовательная школа
ООШ	Основная общеобразовательная школа
РМО	Районные методические объединения
ФГОС	Федеральный государственный образовательный стандарт
ФЗ	Федеральный закон
РМО	Районные методические объединения
ПМПК	Психолого-медико-педагогическая комиссия
ТОГИРРО	Тюменский областной государственный институт развития регионального образования

I. Анализ состояния и перспектив развития системы образования.

1. Вводная часть.

1.1. Аннотация.

Итоговый отчет о результатах анализа состояния и перспектив развития муниципальной системы образования (далее – Отчет) подготовлен в соответствии с Постановлением Правительства Российской Федерации от 05.08.2013 №662 «Об осуществлении мониторинга системы образования».

Мониторинг проведен по показателям, установленным приказом Министерства образования и науки Российской Федерации от 15.01.2014 №14, которые характеризуют систему образования с точки зрения уровня доступности образования, содержания и результатов образовательной деятельности, ее кадрового, материально-технического и информационного обеспечения, условий безопасности, изменения сети ОУ и др.

Целью разработки Отчета является определение основных направлений деятельности, целей и механизмов управления стратегическим развитием образовательных организаций, а также для ознакомления общественности с достигнутыми результатами и перспективами развития.

В связи с этим, анализ состояния системы образования проведен с учетом динамики значений показателей мониторинга.

1.2. Ответственные за подготовку.

Ответственными за подготовку данного отчета является отдел образования администрации Исетского района.

1.3. Контакты.

Название: Отдел образования администрации Исетского муниципального района

Адрес: 626380 Тюменская область, Исетский район, с. Исетское, ул. Свердлова 13.

Руководитель: Быбина Ольга Владимировна.

Контактное лицо: Москвина Ирина Анатольевна.

Телефон: +7 (3457) 23-3-70, эл. почта:

MoskvinaIA@prto.ru

1.4. Источники данных.

1. Формы федерального статистического наблюдения:
 - №85-к «Сведения о деятельности организации, осуществляющей образовательную деятельность по образовательным программам дошкольного образования, присмотр и уход за детьми»;
 - №ОО-1 «Сведения об организации, осуществляющей подготовку по образовательным программам начального общего, основного общего, среднего общего образования»;
 - №ОО-2 «Сведения о материально-технической и информационной базе, финансовоэкономической деятельности общеобразовательной организации»;
 - №ЗП-Образование «Сведения о численности и оплате труда работников сферы образования по категориям персонала».
2. Электронный мониторинг основных показателей развития отрасли образования.
3. Автоматизированная информационная система «Электронный детский сад» (мониторинг обеспеченности доступности дошкольного образования).
4. Ведомственная отчетность.
5. Муниципальная ведомственная целевая программа «Основные направления развития образования Исетского муниципального района на 2020-2025 гг.».
6. Итоги социально-экономического развития Исетского района за 2020 год.

1.5. Паспорт образовательной системы.

Образовательная политика

В 2020 году развитие системы общего образования определялось основными направлениями указа президента РФ «О национальных целях развития РФ на период до 2030 года» (от 21.07.2020 г. №474), государственной программы РФ «Развитие образования» до 2025 г. (от 26 декабря 2017 г. № 1642), государственной программы Тюменской области «Развитие образования и науки» (от 14.12.2018 г. №479-п), ведомственной целевой программой «Основные направления развития образования Исетского муниципального района» на 2020-2025 годы.

В течение 2020 года развитие муниципальной системы общего образования осуществлялось по основным направлениям:

- повышение доступности, качества и вариативности образовательных услуг в соответствии с запросами родителей;
- создание единого открытого образовательного пространства, обеспечивающего доступность качественного обучения, воспитания и развития, формирование комфортной и безопасной социальной среды для детей и молодежи;
- развитие системы преемственности на всех уровнях общего образования;
- повышение профессиональной компетенции педагогических работников.

Инфраструктура

Организация предоставления общедоступного и бесплатного образования осуществлялась отделом образования администрации Исетского муниципального района, который является органом, входящим в структуру администрации Исетского муниципального района. Информационное, методическое сопровождение осуществлял методический кабинет отдела образования.

Общая характеристика сети образовательных организаций.

Сеть образовательных учреждений в Исетском муниципальном районе представлена 39 учреждениями различных уровней образования: 20 детскими садами, 19 общеобразовательными школами.

Образовательные организации	Число ОО, ед.	Число мест
Муниципальные автономные дошкольные образовательные учреждения	1	
Филиалы муниципальных автономных дошкольных образовательных учреждений	2	
Структурные подразделения муниципальных автономных общеобразовательных учреждений	13	1310
Отделения дошкольного образования муниципальных автономных общеобразовательных учреждений	4	
Муниципальные автономные общеобразовательные учреждения	4	
Филиалы муниципальных автономных общеобразовательных учреждений	12	5520
Структурные подразделения муниципальных автономных общеобразовательных учреждений	3	

Уровень охвата населения детскими дошкольными учреждениями составляет 87,4%. Существующая вместимость детских дошкольных учреждений в полной мере не обеспечивает потребности существующего населения.

В общеобразовательных организациях охват детей школьного возраста составляет 100%.

1.6. Образовательный контекст.

Экономические характеристики

Исетский район расположен на юго-западной части сельскохозяйственной зоны Тюменской области. На севере граничит с Тюменским районом, на северо-востоке с Ялуторовским, на востоке с Упоровским, на юге с Белозерским и Шатровским районом Курганской области, на западе с Тугулымским районом Свердловской области. Административный центр с.Исетское.

В состав района входят 16 сельских административных территорий, объединяющих 41 населенный пункт.

Такие особенности, как географическое положение Исетского муниципального района, близость к динамично развивающимся городам Тюмень, Ялуторовск, позволяют району развить на своей территории производственные, социальные, торговые и иные сферы деятельности, в расчете не только на собственное потребление, но и на привлечение платежеспособного спроса из соседних территорий.

Социально-экономическое положение Исетского района характеризуется заметными тенденциями роста производства ведущих отраслей экономики и положительными сдвигами в социальной сфере.

В течение прошлого года сохранялась положительная динамика основных показателей, отражающих уровень жизни и доходов населения.

Бюджет отрасли «Образование» ежегодно увеличивается. Доля средств муниципального бюджета, приходящаяся на отрасль «Образование», в консолидированном бюджете Исетского муниципального района составляет более 40%.

Годы	Консолидированный бюджет района, тыс. руб.	Бюджет отрасли «Образование», тыс. руб.	Доля, приходящаяся на отрасль «Образование», %
2017	886 578,8	388 162,5	44,7 %
2018	1 042 857,6	434 460,1	41,6 %
2019	1 169 918,0	483 487,7	41,3 %
2020	1 426 530,0	556 804,0	39,0 %

Демографические характеристики

По состоянию на 01.01.2021 года численность населения Исетского района составила 24 878 чел. Демографическая ситуация в районе характеризуется продолжающимся процессом уменьшения естественного прироста населения. Естественная убыль населения составила 96 человек. Численность умерших к уровню прошлого года увеличилась на 13% и составила 267 человек. Сохраняется тенденция превышения смертности над рождаемостью. Количество родившихся за январь-сентябрь 2020 г. составило 171 человек, что составляет 91% от уровня прошлого года.

С 2016 года в районе наблюдается снижение показателей численности детского населения.

Показатели	2016 год	2017 год	2018 год	2019 год	2020 год
Численность детей дошкольного возраста (от 0 до 7 лет)	2076	1949	1871	1642	1524
Численность детей школьного возраста (от 7 до 18 лет)	3094	3160	3189	3319	3336
Всего:	5170	5109	5060	4961	4860

1.7. Особенности образовательной системы

Анализ образовательной ситуации в Исетском муниципальном районе, постановка стратегических целей и задач проводится с учетом национальной политики государства в области образования, с учетом приоритетов государственной программы РФ «Развитие образования», реализации приоритетного национального проекта «Образование».

Приоритетные направления реализации национального проекта «Образование» обеспечивают реализацию конституционного права граждан России на получение доступного и качественного образования, соответствующее различному уровню умственных способностей, физического и психического здоровья обучающегося и отвечающее потребностям населения.

В нашем районе реализуется 5 региональных проектов нацпроекта «Образование»: «Современная школа», «Цифровая образовательная среда», «Успех каждого ребенка», «Поддержка семей, имеющих детей», «Социальная активность».

Это проекты, посвященные школе, родителям, волонтерству, ранней профориентации, непрерывному образованию, экспорту образования, социальной активности, цифровой образовательной среде, и все это подчинено развитию образовательного пространства на территории нашей большой страны.

Активно ведётся методическая работа с педагогическими работниками по повышению их профессиональной компетентности. Осуществляется информационная поддержка творчества учителей и учащихся.

В Исетском районе действует целевая программа «Основные направления развития образования Исетского муниципального района на 2020-2025 гг.», комплексно-целевая программа охраны здоровья и организации питания обучающихся и воспитанников образовательных учреждений Исетского района «ЗДОРОВЬЕ» на 2019-2021 гг., реализуется региональный сетевой проект «Агропоколение» (с 2014 г.).

Администрация района активно участвует в решении актуальных проблем образования, связанных с материальными и финансовыми ресурсами.

Все образовательные организации находятся в сельской местности. Самая отдаленная школа от районного центра это Кировская СОШ филиал МАОУ Шороховская СОШ, в которой обучается 99 школьника (АППГ – 102 человека).

Верхнеингальская ООШ филиал Исетская СОШ №1, работает по системе школьного образования с этнокультурным компонентом (изучение татарского языка и татарской литературы).

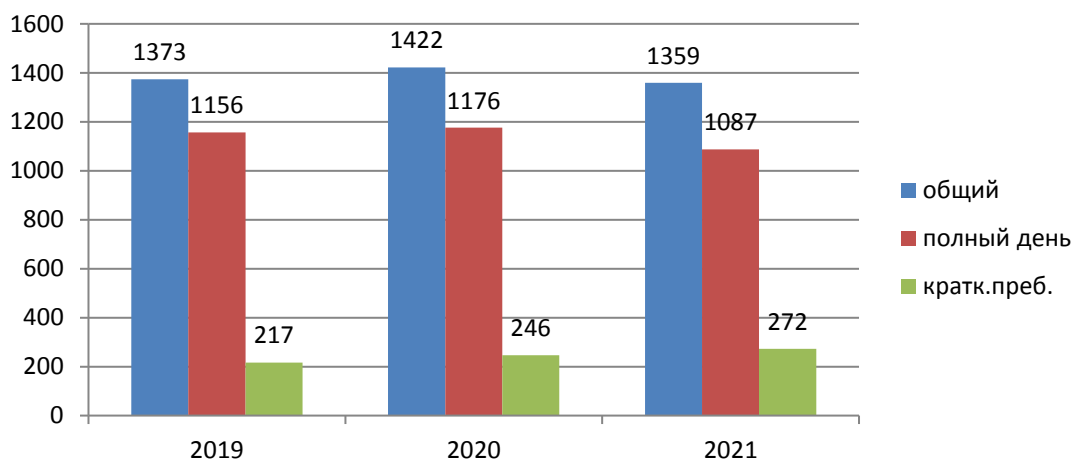
2. Анализ состояния и перспектив развития системы образования: основная часть.

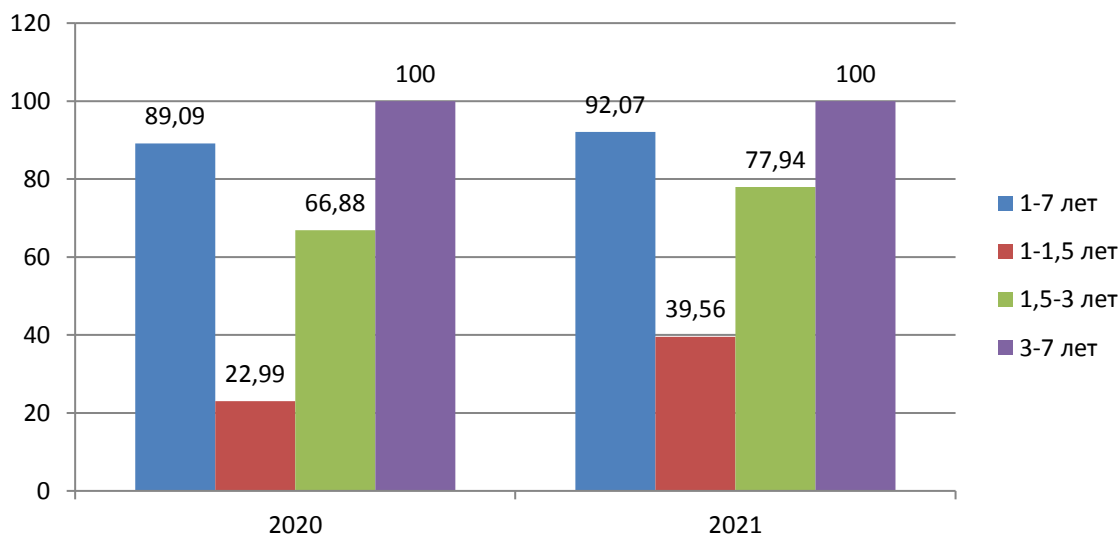
2.1. Сведения о развитии дошкольного образования.

Контингент

Дошкольным образованием охвачено 1335 детей от 1 до 7 лет, что составляет 92,07% от общего числа, проживающих на территории района. Из них от 1 до 1,5 лет – 36 детей (2,7%), от 1,5 до 3 лет - 212 детей (15,9%), от 3 до 7 лет – 1087 детей (81,4%). В сравнении с данными 2020 года, увеличилось количество детей, получающих образовательную услугу в режиме кратковременного пребывания (на 9%), количество детей в группах, работающих в режиме полного дня напротив сократилось (на 8%). По итогам второго квартала 2021 года, по сравнению с аналогичным периодом 2020 года, наблюдается снижение числа детей в детских садах на 63 человека. Отрицательную динамику можно объяснить общим снижением числа детей дошкольного возраста, проживающих на территории района на 119 человек (согласно ведомственному квартальному мониторингу с 1695 до 1576 человек).

*Охват услугами дошкольного образования в Исетском районе
в 2020-2021 учебном году*

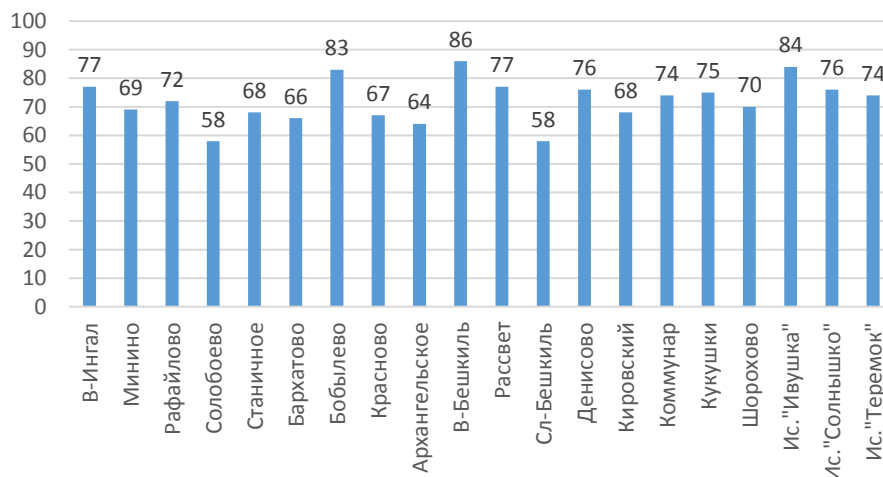




Количество детей в ДОУ от 1 года до 1,5 лет увеличилось почти вдвое (с 20 до 36 человек), от 1,5 до 3 лет осталось на уровне прошлого года (212 человек), количество детей от 3 до 7 лет уменьшилось на 7,3% (с 1173 до 1087 человек). Вместе с тем наблюдается увеличение охвата детей дошкольной образовательной услугой (соотношение количества воспитанников ДОО и количества детей, проживающих на территории) от 1 до 1,5 лет составляет 39,56%, от 1,5 до 3 лет - 77,94% и охват детей от 3 до 7 лет 100%.

В целях контроля исполнения муниципального задания по оказанию услуг дошкольного образования, в постоянном режиме отслеживается посещаемость детских садов района.

Средняя фактическая посещаемость за 2020-2021 учебный год в разрезе ДОУ



Среднее значение посещаемости с сентября по май 2020-2021 учебного года по району составил 72%, что соответствует уровню 2018-2019 учебного года (время до пандемии). Выше среднерайонного показателя посещаемость в Бобылевском, Верхнебешкильском, Верхнеингальском, Рассветовском, Денисовском, Кукушкинском, Коммунарском и Исетских детских садах. Крайне низкая посещаемость за год в Слобода-Бешкильском и Солобоевском детских садах.

Таким образом, в 2021-2022 учебном году руководителям и педагогам ДОУ предстоит решать вопросы по организации максимального охвата услугами дошкольного образования детей дошкольного возраста, проживающих на территории.

Сеть дошкольных образовательных организаций

В 2016 году на территории Исетского района услуги дошкольного образования предоставляют 20 образовательных организаций, в том числе:

- 1 муниципальное автономное дошкольное образовательное учреждение,
- 2 филиала муниципальных автономных дошкольных образовательных учреждений,
- 13 структурных подразделений муниципальных автономных общеобразовательных учреждений,
- 4 отделения дошкольного образования муниципальных автономных общеобразовательных учреждений.

В 2016 г проведена оптимизация (укрупнение) юридических лиц, Исетские детские сады «Теремок», «Солнышко» стали филиалами. Темп роста числа дошкольных образовательных организаций в 2020 году ставил 0%.

Показатели	2019 г.				2020 г.			
	Юр.л.	Филиалы	Структ. подр.	Отделения ОУ	Юр. л.	Филиалы	Структ. подр.	Отделения ОУ
Число дошкольных организаций, ед.	1	2	13	4	1	2	13	4

На территории Исетского района частных детских садов нет.

Во всех организациях дошкольного образования созданы безопасные условия пребывания воспитанников. Организации, здания которых находятся в аварийном состоянии отсутствуют, требуют капитального ремонта - 6,25% в общем числе зданий.

Условия реализации образовательных программ

В детских садах района реализуются собственные образовательные программы, разработанные на основе примерной основной образовательной программы дошкольного образования «Мозаика» - Департамент образования и науки Тюменской области, АОУ ТО ДПО «Тюменский областной государственный институт развития регионального образования». Интегрировано используются программы «Детство» Т.Н. Бабаевой, «Истоки» Т.И. Алиева, «Радуга» Т.Н. Дороновой и др.

У 10 ДОУ (Бархатовский, Бобылевский, Красновский, Денисовский, Кукушкинский, Шороховский, Мининский, Исетские детские сады) на официальных сайтах размещены презентации образовательных программ, но экспертные заключения о соответствии требованиям ФГОС отсутствуют.

Специалистами, работающими с особенными детьми (воспитателями, логопедами и психологом), используются адаптированные программы.

Для проведения образовательной деятельности в ДОУ района создана современная предметно-пространственная развивающая среда, отвечающая требованиям ФГОС:

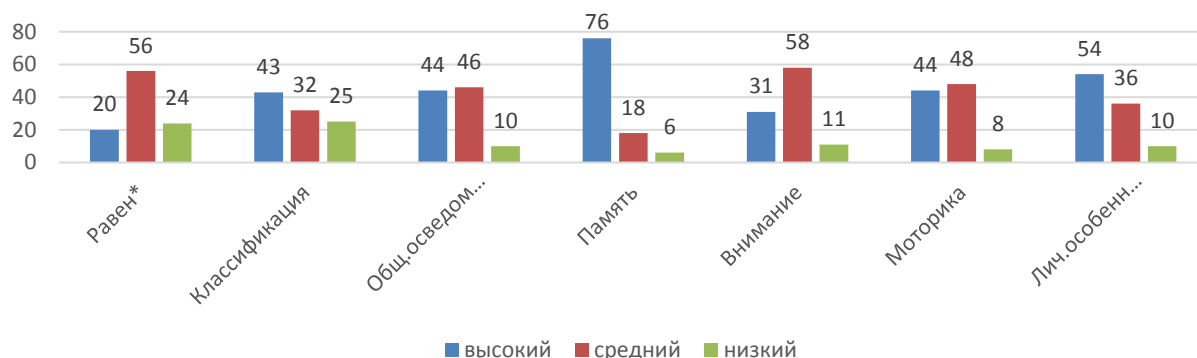
- содержательно-насыщенная (с учетом возрастных особенностей детей)
- трансформируемая (относительно мебели, игрового оборудования)
- полифункциональная (возможность наполнения различным содержанием),
- доступная (на уровне глаз ребенка, с возможностью деятельностного участия),
- безопасная (соответствие санитарно-гигиеническим и пожарным требованиям).

В Бархатовском, Бобылевском, Верхнебешкильском, Коммунарском, Красновском, Исетском детском саду «Солнышко» уже разработаны и используются дизайн-концепции ДОУ. Педагогам остальных детских садов, следуя принципу вариативности, предстоит наполнить развивающим содержанием и использовать для проведения образовательной деятельности коридоры, рекреации, уголки отдыха. Индивидуальные дизайн-концепции

смогут объединить все помещения ДОУ общей идеей, позволят обновить интерьерные решения и элементы декора, сделать их современными и эстетически выдержанными.

В 2020-2021 учебном году в детских садах Исетского района проведена диагностика готовности выпускников к школе. Используемая методика предложена центром «Семья» (г.Тюмень) в рамках проекта «Точка опоры» в 2019 году, но в полной мере она апробирована детскими садами только в текущем году, т.к. в 2019 году участвовали в обследовании частично Исетские ДОУ, а в прошлом году проведение данного обследования было факультативным. Диагностикой предусмотрено 2 этапа: в начале и в конце учебного года. В первом этапе приняли участие 210 человек, во втором – 277 человек.

Уровень готовности выпускников ДОУ к школе по отдельным показателям



***Тест Равена** - предназначен для диагностики уровня интеллектуального развития и оценивает способность к систематизированной, планомерной, методичной интеллектуальной деятельности (логичность мышления).

Наиболее сформированным у выпускников является такой показатель, как память (76% на высоком уровне). Далее по высокому уровню подготовки распределение следующее:

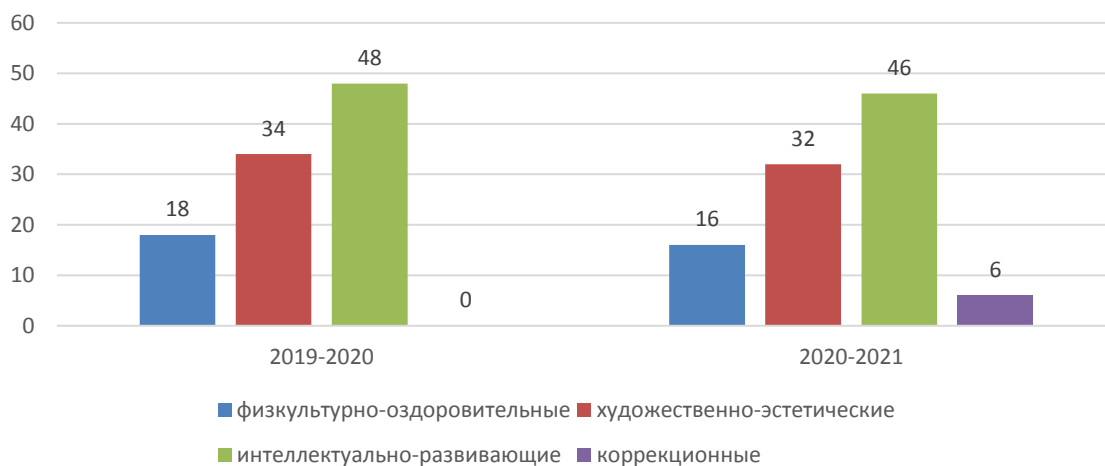
- 54% - личные особенности (стрессоустойчивость, умение адаптироваться в новых условиях)
- 44% - моторика
- 44% - общая осведомленность
- 43% - классификация
- 31% - внимание
- 20% - логическое мышление

При оценке готовности детей к школе педагоги проводят детальный анализ итогов диагностики на уровне ДОУ и индивидуальный подход. При выявлении низкого уровня подготовки ребенка родителям рекомендовано продолжить воспитательно-образовательный процесс в ДОУ, либо дополнительное, более детальное обследование на ПМПК. По итогам диагностики родителям 212 выпускников выдана «Индивидуальная карта развития».

Высокие результаты по отдельным показателям выявлены в Рафайловском, Солобоевском, Бобылевском, Коммунарском, Шороховском, Архангельском и Исетских детских садах.

В 2020-2021 учебном году в детских садах Исетского района действовал 101 кружок, что соответствует уровню прошлого года (100 кружков). Из них (в соответствии с классификацией электронного мониторинга ДОиН) 16% физкультурно-оздоровительной, 32% художественно-эстетической, 46% интеллектуально-оздоровительной направленности, 6% занятия коррекционной направленности.

Направления дополнительного образования ДОУ в 2019-2020 уч.году (%)



Бесплатными дополнительными услугами было охвачено 100% детей, посещающих детские сады в режиме полного дня. Занятия проводились в группах, как в полном составе (в соответствии с комплектованием), так и в смешанных группах согласно пожеланиям родителей (таким образом, охват воспитанников отдельными кружками варьирует от 2 до 100%). Также различно в детских садах района количество и спектр услуг. К сожалению в Верхнебешкильском, Красновском и Кукушкинском детских садах наименование и число кружков с прошлого учебного года осталось без изменения. Наибольшее количество кружков представлено в Исетском детском саду «Ивушка» (18 на 7 групп), Верхнебешкильском, Мининском (4 на 2 группы), Бархатовском (6 на 3 группы) детских садах. Вместе с тем, не в каждом детском саду велись кружки физкультурно-оздоровительной направленности. Руководителям ДОУ необходимо проанализировать спектр предоставляемых услуг и возможности его расширения. Следует рассматривать новые и востребованные направления, например, LEGO-конструирование, финансовая грамотность, песочная терапия.

Для воспитанников Исетских детских садов были организованы платные кружки, которые проводят воспитатели и узкие специалисты («Ивушка» - 9, в «Солнышко» и «Теремок» по 1). Стоимость 1 занятия варьирует от 70 до 100 рублей.

Материально-техническое и информационное обеспечение

Все образовательные организации, реализующие основную образовательную программу дошкольного образования, имеют все виды благоустройства, центральное отопление, водоснабжение и канализацию.

Площадь помещений, используемых непосредственно для нужд дошкольных образовательных организаций, в расчете на одного воспитанника составляет 12,2 кв.м (2019 г. - 12,29 кв.м; 2018 г. – 10,57 кв.м; 2017 г. -10,3 кв.м; 2016 г. – 10,7 кв.м).

Удельный вес числа организаций, имеющих физкультурные залы, в общем числе дошкольных образовательных организаций составляет 45% (2019 г. - 45%, 2018 г. – 40%, 2017 г. - 44,4 %, 2016 г. – 43,75%). Для проведения занятий используются имеющиеся спортивные площадки и сооружения, спортивные залы организаций дополнительного образования детей.

Плавательных бассейнов в детских садах района нет.

Число персональных компьютеров, доступных для использования детьми, в расчете на 100 воспитанников дошкольных образовательных организаций составляет 3 ед. (2019 г. - 3 ед., 2018 г. – 3 ед.; 2017 г.- 2 ед.; 2016 г.- 2,28 ед.).

Условия получения дошкольного образования лицами с ограниченными возможностями здоровья и инвалидами

В дошкольных образовательных организациях созданы условия для получения дошкольного образования лицами с ограниченными возможностями здоровья и инвалидами. Удельный вес численности детей с ограниченными возможностями здоровья в общей численности воспитанников дошкольных образовательных организаций составил 1,58% (2019 г. - 2,16% ; 2018 г. – 1,98%; 2017 г. – 1,5%; 2016 г.- 1,7%).

Удельный вес численности детей-инвалидов в общей численности воспитанников, посещающих дошкольные образовательные организации составил 1,28% (2019 г. - 1,65%, 2018 г. – 1,37%; 2017 г. - 1,5%; 2016 г. - 1,8%).

Финансово-экономическая деятельность

Общий объем финансовых средств, поступивших в дошкольные образовательные организации, в расчете на одного воспитанника – 115,52 тыс.руб. (2019 г. - 103,9 тыс. руб.; 2018 г. – 90,8 тыс. руб.; 2017 г.- 72,7 тыс. руб.; 2016 г. - 75,9 тыс. руб.).

Выводы

Из вышеизложенного можно сделать вывод: задачи воспитательно-образовательной работы в 2020-2021 учебном году реализованы, планы воспитательно-образовательной работы выполнены, методическая работа в целом оптимальна и эффективна, деятельность ДОУ находится на высоком уровне.

Вместе с тем предстоит решать вопросы повышения профессионального мастерства педагогов, в том числе реализацию ФГОС посредством активной интегрированной деятельности воспитанников, и всестороннего взаимодействия (с детьми, с родителями, внутри коллектива), направленных на социализацию ребенка и гармонизацию образовательного процесса.

2.2. Сведения о развитии начального общего, основного общего и среднего общего образования

Деятельность всех общеобразовательных организаций Исетского муниципального района была направлена на реализацию главной цели развития образования – обеспечение доступности, качества и эффективности образования на всех его уровнях.

Контингент

Общая численность обучающихся в муниципальных общеобразовательных учреждениях Исетского муниципального района по сравнению с 2016 годом увеличилась на 242 чел. (7,8%). Сравнительные данные приведены в таблице:

Численность обучающихся	2016 г.	2017 г.	2018 г.	2019 г.	2020 г.
1-4 классы	1408	1434	1397	1414	1356
5-9 классы	1442	1460	1503	1589	1659
10-11 классы	224	266	289	316	321
Итого:	3094	3160	3189	3319	3336

В начальной школе в 2020 году - снижение на 58 человек, что составляет 4,1% от количества учащихся начальных классов прошлого года.

На уровне основного общего образования наполняемость классов увеличилась на 70 человек по сравнению с 2019 г.

Охват детей общим образованием (отношение численности обучающихся по образовательным программам начального общего, основного общего, среднего общего образования и образования обучающихся с умственной отсталостью (интеллектуальными нарушениями), к численности детей в возрасте 7-18 лет) – 100% (2019 г. - 99,9%, 2018 г. – 99,9%, 2017 г. - 99,8 %, 2016 г. – 99,87%).

Справочно: необучающиеся по показаниям врачебной комиссии и заключению ПМПК в 2020 г. – 1 чел. (2019 г. - 1 чел., 2018 г. – 3 чел., 2017 - 4 чел.).

В 2020 году в общеобразовательных учреждениях района с 1-11 классы реализовывались федеральные государственные образовательные стандарты начального общего, основного общего образования, среднего общего образования.

Удельный вес численности обучающихся по образовательным программам, соответствующим федеральным государственным образовательным стандартам начального общего, основного общего образования, в общей численности обучающихся по образовательным программам начального общего, основного общего образования организаций – 100% (2016 г. – 64,48%, 2017 г. – 72,4 %, 2018 г. – 82,5%, 2019 г. - 91%).

Удельный вес численности обучающихся, продолживших обучение по образовательным программам среднего общего образования, в общей численности обучающихся, получивших аттестат об основном общем образовании по итогам учебного года, предшествующего отчетному 59,7% (2019 г. - 59,5%, 2018 – 59,2%, 2017 г. – 50,9%, 2016 г. – 68,4%).

В условиях демографического роста постепенно увеличивается наполняемость классов-комплектов: 2020 г. - 15,6 чел., 2019 г. – 15,3 чел., 2018 г. – 14,8 чел., 2017 г. – 14,8 чел., 2016 г. – 14,5 чел.

Режим работы общеобразовательных учреждений осуществляется в одну смену в рамках 5-ти дневной недели.

Кадровое обеспечение

Общая численность педагогических работников в общеобразовательных организациях по данным на 01.09.2019 года составила 276 чел. (2019 г. - 318 чел., 2018 г. – 317 чел., 2017 г. - 313 чел., 2016 г. - 293 чел.), из них 83 чел. имеют высшую квалификационную категорию (2019 г. - 78 чел., 2018 г. – 65 чел., 2017 г. - 55 чел., 2016 г. - 48 чел.), 135 чел. - первую квалификационную категорию (2019 г. - 137 чел., 2018 г. - 2017 г. - 164 чел., 2016 г. - 138 чел.).

Доля педагогических работников, имеющих стаж до 5 лет, составляет в 2020 г. - 18,3% (59 чел.), 2019 г. – 12,6% (56 чел.), 2018 г. - 20,2% (64 чел.), 2017 г. – 20,1% (63 чел.), 2016 г. – 15,3% (45 чел.).

Удельный вес численности учителей возрасте до 35 лет в общей численности учителей общеобразовательных организаций постепенно увеличивается и в 2020 г. составил 24,3% (2019 г. - 22,6%, 2018 г. – 21,6%, 2017 г. – 21,7%, 2016 – 23,4%).

В Мининской СОШ существует возрастной дисбаланс, сложившийся из-за слабого притока молодых специалистов.

Количество педагогических работников в общеобразовательных организациях с высшим образованием в 2020 г. составило 254 педагога, 2019 г. - 257 чел. (79,1%), 2018 г. - 247 чел. (77,9%), 2017 г. – 248 чел. (79,2%), 2016 г. – 239 чел. (81,6%).

Численность учащихся в общеобразовательных организациях в расчете на 1 педагогического работника составляет 12 человек (2019 г. - 12,9 чел., 2018 г. – 12,7 чел., 2017 г. – 12,4 чел., 2016 г. – 12,5 человек).

В 2019 году отношение среднемесячной заработной платы педагогических работников государственных и муниципальных общеобразовательных организаций к среднемесячной заработной плате в субъекте Российской Федерации составило 94,3%, из них учителей – 95,5%.

Годы	Среднемесячная заработная плата педагогических работников общеобразовательных организаций		из них учителей	
	факт, руб.	отношение к среднемесячной заработной плате в субъекте Российской Федерации, %*	факт, руб.	отношение к среднемесячной заработной плате в

				субъекте Российской Федерации, %*
2015	27 952	81,5	28 260	82,5
2016	28 121	81,2	28 205	81,4
2017	30 624	81,5	30 457	81,4
2018	33 800	80,0	33 800	80,3
2019	37 543	84,2	37 769	84,8
2020	41 371	94,3	41 918	95,5

* Начиная с 2015 года – среднемесячный доход от трудовой деятельности.

В успешной реализации всех направлений модернизации образования ключевой фигурой является руководитель образовательного учреждения, поэтому первостепенное внимание было направлено на решение вопросов профессиональной переподготовки руководителей, формированию умений работать в новых условиях, применять на практике полученные знания и компетенции. В 2020 г. педагоги района имели необходимую профессиональную подготовку.

Важной для каждого педагога является оценка его трудовых достижений. Педагоги, добившиеся значительных результатов в обучении и воспитании обучающихся и воспитанников, награждаются дипломами конкурсов и конференций. Ежегодно 25 лучших педагогических работников образовательных учреждений награждаются грамотами отдела образования, 6 педагогов получают грамоты главы, 10 педагогов награждаются грамотами Департамента образования и науки тюменской области, 4 педагога – грамотами Министерства Просвещения РФ. В 2020 г. учитель истории и обществознания Бархатовской СОШ филиал МАОУ Исетской СОШ №2 была удостоена звания Заслуженный учитель РФ.

Проведение конкурсов профессионального мастерства является одной из наиболее эффективных форм признания профессиональных качеств педагогических работников. В 2019-2020 учебном году проводился муниципальный этап конкурса «Учитель года - 2020», в котором участвовало 6 учителей, педагог из Рассветовской СОШ вышла в финал областного этапа конкурса и получила диплом участника.

Комплексная программа развития муниципальной системы образования Исетского района одной из приоритетных задач ставит обеспечение образовательных учреждений высококвалифицированными работниками, однако вопрос кадрового обеспечения образовательных учреждений Исетского муниципального района по-прежнему остается актуальным.

Для организации целенаправленной работы по привлечению педагогических кадров в образовательные учреждения Исетского муниципального района:

- ежегодно проводится собеседование с руководителями образовательных учреждений, где одним из вопросов является вопрос кадрового обеспечения;
- осуществляется ежемесячный мониторинг вакансий;
- осуществляется плановое регулирование нагрузки педагогов (в соответствии с законодательством).
- Четвертый год в районе ведётся активная агитация по поступлению выпускников 11 классов на целевые места на педагогические специальности. 7 выпускников ОУ учатся по договорам целевого обучения в Тюменском государственном университете, в 2022 году 3 человека вернутся в школы района.

Необходимо отметить, что кадровый состав системы образования Исетского района в целом позволяет обеспечить качество образования в соответствии с государственными образовательными стандартами.

Ежегодная потребность школ района в педагогических работниках составляет около 15 - 20 человек (русский язык, математика, английский язык, физика, биология, химия). Имеющиеся в общеобразовательных учреждениях вакансии в большинстве случаев «закрываются» за счет увеличения педагогической нагрузки учителей, а также приглашение учителей из других школ района.

Условия реализации образовательных программ.

Материально-техническое и информационное обеспечение

Во всех общеобразовательных организациях созданы условия для реализации образовательного процесса: имеется водопровод, центральное отопление, канализация. Общая площадь всех помещений общеобразовательных организаций в расчете на одного учащегося составила – 8,19 м² (АППГ- 8,2 м³).

В образовательных организациях созданы сайты, развивается система электронного взаимодействия с учащимися и родителями (законными представителями), организован доступ родителей к электронным журналам и дневникам. Удельный вес числа общеобразовательных организаций, использующих электронный журнал, электронный дневник составляет 100%.

В Исетском районе организовано предоставление государственно-муниципальных услуг в электронном виде на основании административных регламентов:

- «Прием заявлений, постановка на учёт и зачисление детей в образовательные учреждения, реализующие основную образовательную программу дошкольного образования «детские сады»;
- «Зачисление в общеобразовательное учреждение»;
- «Предоставление информации о текущей успеваемости учащегося, ведение электронного дневника и электронного журнала успеваемости».

В рамках формирования единого информационного пространства, всем учащимся на базе школ обеспечен доступ к сети Интернет со скоростью подключения от 30 Мбит/с и выше (50-99Мб/с), что создает комфортные условия для организации обучения. Доля образовательных организаций, реализующих программы общего образования, обеспеченных Интернет-соединением со скоростью соединения не менее 50 Мб/с составляет 72,7%.

Число персональных компьютеров, используемых в учебных целях, в расчете на 100 обучающихся составляет 25,6 (2019 г.- 19, 2018 г. - 16,4, 2017 г. – 14, 2016 г. – 13,96).

В рамках федерального проекта «Информационная инфраструктура» с 2019 года начался переход школ на оптико-волоконную линию связи. Переход будет завершён в 2021-2022 учебном году.

Переключение на данный вид услуг позволило значительно увеличить качество и скорость подключения к сети интернет, освободила от необходимости в установке дополнительных (сторонних) программ для осуществления контентной фильтрации.

С марта 2020 года пандемия новой коронавирусной инфекции внесла свои коррективы в привычное течение школьного учебного процесса. Так и в начале 2020-2021 учебного года классам основного среднего звена пришлось продолжить обучение в дистанционной форме. Для организации образовательного процесса использовали различные онлайн ресурсы, такие как: Российская электронная школа (РЭШ), Инфоурок, Видеоуроки.нет, УчиРу, Яндекс.учебник и другие. Взаимодействие учитель-ученик проходило через мессенджеры и социальные сети. Многие педагоги приобрели новые цифровые компетенции, навыки по работе с системами дистанционного обучения и применению различных онлайн-технологий. Привычная классная работа с учебником сменилась новыми формами обучения: видеолекции, видеоуроки, аудиофайлы, экскурсии в виртуальные музеи и другой медиаконтент.

Сохранение здоровья

Основные показатели работы по сохранению и укреплению здоровья детей фиксируются в технологических картах здоровья. В соответствии с данными технологических карт учащиеся школ были распределены по группам здоровья следующим образом:

Группы/годы	2016-2017 уч.г	2017-2018 уч.г	2018-2019 уч.г	2019-2020 уч.г.	2020-2021 уч.г.
-------------	-------------------	-------------------	-------------------	--------------------	--------------------

I группа	669 (21,6%)	1016 (32,2%)	683 (21,3%)	760 (22,9%)	880 (26,4%)
II группа	2211 (70,9%)	1928 (61,1%)	2315 (72,1%)	2342 (70,7%)	2261 (67,9%)
III группа	143 (4,6%)	137 (4,3%)	109 (3,4%)	114 (3,4%)	101 (3%)
IV группа	37 (1%)	16 (0,5%)	6 (0,2%)	9 (0,3%)	6 (0,2%)
V группа	45 (1,5%)	46 (1,5%)	95 (3%)	57 (1,7%)	83 (2,5%)

ПРИМЕЧАНИЕ: Обучающиеся, не прошедшие мед.осмотр, по группам здоровья распределены по данным прошлого года.

В 2020-2021 учебном году произошло увеличение количества детей в I группе, уменьшение в группах со 2 по 4. В V группе увеличилось количество детей, за счет обучающихся находящихся на лечении в ГБУЗ ТО «Психиатрическая больница ЯНАО». Т.о. наблюдается улучшение состояния здоровья детей.

По результатам медицинского осмотра 2020-2021гг. корригирующая гимнастика была рекомендована 606 детям (18,2%), процент охвата занятиями составил 100 % (606 детей). В прошлом году занятия по корригирующей гимнастике посещали 730 детей. Занятия с такими детьми были организованы в каждой школе через комплектование отдельных групп, руководителями которых были назначены учителя физической культуры, в некоторых школах организовывались в рамках уроков физической культуры. Все педагоги прошли обучение, позволяющее учителям физической культуры проводить занятия у детей спецгруппы.

Для занятий физкультурой по состоянию здоровья обучающиеся распределены:

	2018 – 2019 уч.год	2019 - 2020 уч.год	2020-2021уч. год
основная	3034 (94,5%)	3158 (95,3%)	3018 (90,6%)
подготовительная	103 (3,2%)	104 (3,1%)	238 (7,1%)
специальная	38 (1,2%)	37 (1,1%)	63 (1,9%)
освобождено	35 (1,1%)	15 (0,5%)	12 (0,3%)

Уровень физической подготовленности обучающихся составил:

	2018 – 2019 уч.год	2019 – 2020 уч.год	2020-2021 уч.год
повышенная	580 (18,07%)	781 (23,6%)	885 (26,6%)
нормальная	2331 (72,62%)	2189 (66,0%)	2148 (64,5%)
пониженная	299 (9,31%)	344 (10,4%)	298 (8,9%)

Доля здоровых детей в 2020-2021 учебном году составила 976 человек 29,3% (АППГ – 1112 – 33,6%), в том числе: 497 (11,9%) – 1-4 классы, 385 (11,6%) – 5-9 классы, 93 (2,8%) – 10-11 классы. Наибольший индекс здоровья у школ: Кукушкинской ООШ - 64,7% (АППГ-43,8%), Исетской СОШ №1 – 47,2% (АППГ-57,2%), Денисовской ООШ – 42,2% (АППГ-50%), У этих школ наблюдается повышение индекса здоровья. Наименьший процент детей, не болевших в течение года, был в школах: Станиченская ООШ - 0% (АППГ-45%), Верхнебешкильская ООШ -11% (АППГ-25,5%), Архангельская ООШ – 11% (АППГ-47,8%).

Работа по сохранению и укреплению здоровья школьников осуществляется через проведение различных мероприятий, освещающих вопросы здоровьесбережения: классные часы, походы, динамические часы, физкультурные минутки, зарядки перед началом уроков, генеральные уборки, проветривание кабинетов на каждой перемене, ведение витаминизации, информационно-разъяснительная работа с родителями.

В образовательных учреждениях района регулярно проводятся дни Здоровья. Кроме того, 1915 человек 57,5% (АППГ - 1850 чел. - 55,8%) занимались в спортивно-

оздоровительных секциях ОУ и учреждений дополнительного образования. По сравнению с прошлым годом показатель повысился на 65 человек (1,7%).

Удельный вес числа организаций, имеющих физкультурные залы, в общем числе общеобразовательных организаций составил 100%. В школах отсутствуют закрытые плавательные бассейны.

В каждом образовательном учреждении разработана программа «Здоровье и питание». Важным звеном программы является пропаганда здорового образа жизни.

Обеспеченность образовательных учреждений разновозрастной мебелью составляет 100%. Школьная мебель регулярно обновляется (заменяется). Перед началом и в течение 2020-2021уч. года в ОУ района была обновлена школьная мебель – ученические парты/стулья (Исетская СОШ №2 – 62/132, Бархатовская СОШ – 20/40, Красновская СОШ – 20/40, Бобылевская СОШ – 30/30 (одноместные), Шороховская СОШ – 25/25 (одноместные).

В школах оформлены уголки здоровья, пожарной безопасности, по безопасности дорожного движения, антитеррористической безопасности.

В прошедшем учебном году в 6 детских садах и 2 школах функционировали медицинские кабинеты. В 2-х школах (Исетская СОШ №1, Исетская СОШ №2) и 4х детских садах (Шороховский детский сад «Радуга», Слободо-Бешкильский детский сад «Ласточка», Исетский детский сад «Ивушка», Коммунарковский детский сад «Малышок») имеются бессрочные лицензии на осуществление медицинской деятельности, полученные после реорганизации. У 2х детских садов (Рассветовский детский сад «Сказка», Рафайловский детский сад «Солнышко») лицензии на осуществление медицинской деятельности находятся в стадии оформления.

Особое внимание уделяется организации качественного питания. В целях обеспечения сбалансированного питания детей с учетом их потребности в энергии и пищевых веществах отделом образования разработано положение «Об обеспечении питанием обучающихся в муниципальных образовательных организациях Исетского района».

В соответствии с положением работа в сфере организации школьного питания осуществлялась по следующим направлениям:

- Организационно-управленческая деятельность.
- Улучшение материально-технической базы пищеблоков ОУ.
- Создание сбалансированного рациона питания.
- Пропаганда принципов здорового питания.
- Производственный контроль.

Во всех образовательных учреждениях разработаны программы по организации и улучшению качества питания детей.

Директорами школ в 2020 г. были заключены договоры на поставку готовых обедов (19 школ), а именно: в 6 школах организацией питания и поставки готовых обедов занималась ООО «Магия вкуса» (Исетской №1, Рафайловская СОШ, Мининская СОШ, Солобоевская СОШ, Станиченская ООШ и Верхнеиегальская ООШ), в 13 школах (Шороховской СОШ и Коммунарковской СОШ, Денисовской ООШ, Кукушкинской и Кировской СОШ, Исетская СОШ №2, Бархатовская СОШ, Красновская СОШ, Бобылевская ООШ, С-Бешкильская СОШ, Рассветовская СОШ, Архангельская ООШ, Верхнебешкильская ООШ) – ООО «Гарант». У каждого организатора питания в штате есть технологи, которые разрабатывают сбалансированное меню (далее утверждаемое ЦТК). В связи с чем, по данным технологических карт здоровья обучающихся, уменьшилось количество детей с заболеваниями органов пищеварения, с дефицитом массы тела и детей, имеющих избыточную массу.

По данным мониторинга в 2020 году охват горячим питанием детей в школьной столовой составил 99,5% детей (2019 г. - 98,52%, 2018 г. – 98,9%, 2017 г. – 99,8%, 2016 г. – 99,7%).

В 2020-2021 учебном году двухразовым питанием (частично) были охвачены дети с 1 по 11 класс и дети, занимающиеся по адаптивным программам – 442 ребенка (из них дети с ОВЗ - 232 чел.).

В целом, реализация запланированных мероприятий способствовала широкому внедрению здоровьесберегающих технологий в образовательный процесс и позволила достичь позитивной динамики в формировании здорового образа жизни у всех участников образовательного процесса.

В 2020-2021 учебном году из-за нехватки учителей-логопедов не все дети, нуждающиеся в логопедической помощи, были охвачены услугой. Удельный вес числа организаций, имеющих логопедический пункт или логопедический кабинет, в общем числе общеобразовательных организаций составил 21% (2019 г. - 5,26%, 2018 г. – 5,26%, 2017 г. – 5,26%). Логопедические пункты функционируют в Слобода-Бешкильской СОШ (с 2014 г.). В 2016 году открыты логопедические кабинеты в МАОУ Исетской СОШ №1, МАОУ Исетской СОШ №2, Шороховском детском саду «Радуга».

Обеспечение безопасности

Обеспечение безопасного пребывания учащихся в образовательных учреждениях, создание безопасных условий труда и учебы являются одними из приоритетных направлений деятельности всех образовательных учреждений района. Работа по обеспечению антитеррористической защищенности в образовательных учреждениях проводится на основании нормативно-правовых документов федерального и регионального уровней, приказов и распоряжений администрации Исетского муниципального района, комплексного плана противодействия идеологии терроризма в Исетском муниципальном районе на 2019-2023 годы.

В соответствии с требованиями постановления Правительства РФ от 02.08.2019 года № 1006 «Об утверждении требований к антитеррористической защищенности объектов (территорий)» образовательные организации разделились на следующие категории опасности:

IV категория – 7 общеобразовательных учреждений (Архангельская ООШ, Бобылевская ООШ, Верхнебешкильская ООШ, Верхнеингальская ООШ, Денисовская ООШ, Кукушкинская ООШ, Станиченская ООШ) и **11 дошкольных учреждений** (Архангельский детский сад, Бархатовский детский сад, Бобылевский детский сад, Верхнебешкильский детский сад, Верхнеингальский детский сад, Коммунарковский детский сад, Красновский детский сад, Мининский детский сад, Рафайловский детский сад, Солобевский детский сад, Слобода-Бешкильский детский сад)

III категория – 12 общеобразовательных учреждений (Бархатовская СОШ, МАОУ Исетская СОШ № 1, МАОУ Исетская СОШ № 2, Кировская СОШ, Коммунарковская СОШ, Красновская СОШ, Мининская СОШ, Рассветовская СОШ, Рафайловская СОШ, МАОУ Слобода-Бешкильская СОШ, Солобоевская СОШ, МАОУ Шороховская СОШ) и **4 дошкольных учреждений** (Рассветовский детский сад, Шороховский детский сад, Исетский детский сад «Ивушка», Исетский детский сад «Геремок»)

II категорий опасности – 1 учреждение Исетский детский сад «Солнышко».

Объекты первой категории опасности отсутствуют.

Для всех категорий опасности образовательных учреждений разработаны паспорта безопасности.

Охрана объектов осуществляется путем комплексного использования физических и технических сил и средств. Физическая охрана осуществляется сотрудниками ООО НЧОП «Клеврет», которые осуществляют пропускной режим. Тем самым обеспечивается бесконтрольное пребывание в школах и детских садах посторонних лиц.

Все образовательные учреждения оборудованы кнопкой экстренного вызова и заключены договоры с вневедомственной охраной на ее обслуживание, еженедельно проводится проверка работоспособности КЭВП.

В текущем учебном году продолжилось оснащение образовательных учреждений системой видеонаблюдения, на данный момент 15 школ и 16 детских садов оснащены камерами видеонаблюдения.

Система оповещения и управление эвакуацией установлена во всех школах и детских, кроме Исетского детского сада "Теремок" и Исетского детского сада "Солнышко"; Верхингальского детского сада – установка не планируется в связи с переносом детского сада в здание школы; Исетского детского сада "Ивушка" - в связи с планируемым капитальным ремонтом.

Кроме того, к техническим средствам охраны относится система контроля и управления доступом: в Исетской школе № 1 и Исетском школе № 2 установлены турникеты, Исетском детском саду "Теремок" и Исетском детском саду Солнышко установлены домофоны.

Ежегодно уделяется внимание по поддержанию в целостности периметрального ограждения. Так, в 2021 году завершился капитальный ремонт ограждения Архангельской школы и детского сада, Красновской школы. Планируется капитальный ремонт ограждения Бобылевской школы и Рассветовской школы, частичный ремонт ограждения Красновского детского сада.

Установлена в текущем году охранная сигнализация для учреждений 2 и 3 категории опасности: в Шороховской школе, Коммунарской школе, Кировской школе, Шороховском детском саду, Слобода-Бешкильской школе, Рассветовской школе, Рассветовский детском саду, в Исетском детском саду "Солнышко" охранная сигнализация установлена при строительстве здания сада в 2019 году.

Образовательные учреждения 2 и 3 категории опасности оснащены ручными металлоискателями.

Также в целях обеспечения антитеррористической безопасности в образовательных учреждениях в текущем учебном году проведены мероприятия:

- назначены приказами должностные лица, ответственные за проведение мероприятий по обеспечению антитеррористической защищенности школ и детских садов;
- инструктажи (не реже 1 раза в квартал) с сотрудниками учреждений и обучающимися о порядке действий при угрозе совершения террористического акта с регистрацией в журналах инструктажей;
- тренировки по отработке действий при чрезвычайных ситуациях.
- оформлены информационные стенды по антитеррористической безопасности;
- осуществлялся обход и осмотр территорий с отметкой в журнале, перед праздничными выходными составляется акт осмотра территории;
- школы и детские сады оснащены системой наружного освещения. В летний период будет установлено дополнительное освещения Солобоевской школе и Мининской школе.
- в праздничные выходные дни организовывается дежурство сотрудниками школ и детских садов.

Таким образом, в образовательных учреждениях ведется большая работа по созданию безопасных условий сохранения жизни и здоровья обучающихся и сотрудников, совершенствуются техническое оснащение, но отсутствие финансовых средств зачастую затрудняет оборудование части образовательных учреждений техническими средствами охраны в полной мере.

Условия получения начального общего, основного общего и среднего общего образования лицами с ограниченными возможностями здоровья и инвалидами

Реализация прав детей-инвалидов и детей с ОВЗ на получение общего образования в той или иной форме невозможно без четкой организации работы по учету детей, подлежащих обязательному обучению.

На сегодняшний день в Исетском районе реализация прав детей с ОВЗ на получение доступного качественного образования осуществляется по следующим направлениям:

- обучение на дому;

- с применением дистанционного обучения;
- создание специальных коррекционных классов при общеобразовательных учреждениях;
- обучение детей с ОВЗ в классах с детьми, не имеющими нарушений в развитии.

Численность обучающихся с ОВЗ и инвалидностью по реализации образовательных программ в форме совместного обучения (инклюзии) составляет 73% (2019 г. - 72,2%, 2018 г. – 79%, 2017 г.- 64%, 2016 г.- 73%), из них инвалидов, детей-инвалидов – 45% (2019 г. - 61,4%, 2018 г. – 51%, 2017 г. – 60%, 2016 – 60%).

Численность детей с ОВЗ и детей-инвалидов ежегодно увеличивается:

Учебный год	Всего детей с ОВЗ	из них обучаются:				не обучается	Охват детей с ОВЗ образованием, %
		на дому	дистанционно	в спец. (корр.) классах ОУ	в общеобразовательных классах		
2015-2016	139	19	2	19	92	7	95,0
2016-2017	123	26	1	13	79	4	96,7
2017-2018	147	27	1	19	83	4	97,3
2018-2019	170	30	1	6	134	3	98,5
2019-2020	175	35	1	0	140	1	99,9
2020-2021	232	37	0	0	169	1	99,9

Ведущую роль в решении вопросов своевременного выявления детей с ОВЗ, проведения их комплексного обследования, подготовки рекомендаций по оказанию им психолого-медико-педагогической поддержки и определения форм их дальнейшего обучения и воспитания играет психолого-медико-педагогическая комиссия для детей, нуждающихся в психолого-педагогической помощи.

В своей деятельности районная ПМПК руководствуется ФЗ «Об образовании в Российской Федерации» от 29.12.2012г. №273-ФЗ, Положением о психолого-медико-педагогической комиссии, утвержденным приказом Министерства образования и науки Российской Федерации от 20 сентября 2013года № 1082, Положением о психолого-медико-педагогической комиссии Исетского муниципального района, утвержденным приказом отдела образования администрации Исетского муниципального района от 26 января 2021г. №12, методическими рекомендациями по организации деятельности психолого-медико-педагогических комиссий в Российской Федерации от 23 мая 2016г. №ВК-1074/07. В составе комиссии работают: педагог-психолог, учитель-дефектолог, учитель-логопед. Все они имеют высшее профессиональное образование. Специалисты ПМПК осуществляют экспертно-диагностическую, консультативную и сопровождающую деятельность.

Во всех образовательных организациях имеются психолого-педагогические консилиумы, на заседаниях которых рассматриваются вопросы раннего выявления и оказания помощи, обучения и воспитания детей с ОВЗ.

В течение учебного года специалистами психолого-медико-педагогической комиссии проводились индивидуальные консультации для педагогов, воспитателей, родителей (законных представителей).

Психолого-педагогическими консилиумами образовательных организаций, проводилась коррекционно-реабилитационная работа, отслеживалась динамика развития, оказывалась консультационная помощь родителям (законным представителям).

Всего в течении учебного года было проведено 161 заседание ПМПК, из них: на базе отдела образования Исетского муниципального района – 106 заседаний; в ГБУЗ ЯНАО «Психиатрическая больница» - 5, в Коммунарской СОШ филиале МАОУ Шороховская СОШ – 6; в дистанционном онлайн-формате – 44.

В ходе заседаний специалисты ПМПК осуществляли процедуру индивидуального комплексного психолого-медикопедагогического обследования детей от 0 до 18 лет. Количество детей, прошедших обследование в ПМПК за 2020 – 2021 учебный год, по возрастным группам отражено в таблице:

Учебные года	Возрастная группа (чел.)					Всего:
	0 – 3 лет	4 – 6 лет	7 – 10 лет	11 – 13 лет	14 - 18 лет	
2019-2020	2	16	40	17	24	99
2020-2021	5	19	61	35	41	162

Таким образом, из таблицы видно, что основная возрастная категория детей, с которой приходится работать специалистам ПМПК – это дети с 7 до 10 лет, которые учатся в начальной школе.

Качество образования

Деятельность образовательных организаций по повышению качества образования в 2020 году предусматривала:

- реализацию «Дорожной карты по организации и проведению ГИА по образовательным программам основного и среднего общего образования в Исетском районе»;
- анализ результатов государственной итоговой аттестации выпускников 9-х и 11-х классов;
- организацию и проведение мониторинга качества образования.

По итогам 2020-2021 учебного года общая успеваемость составила 99,6% (2019-2020 уч.г. – 99,6%; 2018-2019 уч. г. – 99%; 2017-2018 уч.г. – 99%; 2016-2017 уч.г. – 99,5%); - качественная успеваемость – 44,41% (2019-2020 уч.г. – 44,5%, 2018-2019 уч.г. – 44,5%, 2017-2018 уч.г. – 44,2%, 2016-2017 уч.г. – 43,7%).

Показатель качественной успеваемости в отчетном году снизился на 0,09%.

Медалью «За особые успехи в учении» в 2020 г. награждены 8 выпускников 11-х классов (2019 г. – 9 чел., 2018 г. – 15 чел., 2017 г. – 10 чел., 2016 г. – 12 чел.); аттестат особого образца получили 14 выпускников 9-го класса (2019 г. – 8 чел., 2018 г. – 9 чел., 2017 г. – 12 чел., 2016 г. – 13 чел.).

В 2020 г. удельный вес численности обучающихся, продолживших обучение по образовательным программам среднего общего образования, в общей численности обучающихся, получивших аттестат об основном общем образовании по итогам учебного года, предшествующего отчетному, составляет 59,7%.

С целью предоставления возможностей для самовыражения обучающихся и мотивации к развитию их интеллектуальных и творческих способностей ведётся работа по вовлечению учащихся в олимпиады и другие конкурсные мероприятия, организуется внеурочная деятельность, дополнительное образование.

Участие ОУ в конкурсных мероприятиях за 2018-2021 гг:

		Кол-во школ 18-19	Кол-во участни ков 18-19	Кол-во школ 19-20	Кол-во участни ков 19-20	Кол-во школ 20-21	Кол-во участни ков 20-21
Традиционные районные конкурсы/районный этап областных и Всероссийских конкурсов							
художественные	Живая классика	13	25	14	24	15	32
	Конкурс юных поэтов	8	23	15	43	8	20
интеллектуальные	ВсОШ	19	1196	19	1374	19	933
	Олимпиада младших	19	26	Не состост.		1	7

	школьников						
	Олимп. по избирательному праву	-	-	4	8	3	6
	Олимпиада для детей с ОВЗ	13	46	14	50	15	49
	Конференции	9	51	9	53	14	68
районные	Школьное Евровидение	9	23	5	7дис	8	5 дис
	Хакатон	9	20	8	56	Не состоялся	
	Инженерные соревнования	2	40	7	65	Не состоялись	
	Чемпионат по чтению «Страница»	9	13	14	37	Не состоялся	
	Конкурс экскурсоводов			9	30		
	Смотр строя и песни	6	72	Не состоялся		4	10
	Областные и межрайонные конкурсные мероприятия без районного этапа	Конференция «Познаём. Исследуем. Проектируем»	3	11	Не состоялась		4
	Конференция «Мы живём в Сибири»	7	10	4	8	1	1
	XV межрайонная научно-практическая конференция юных исследователей «Творчество юных – шаг в будущее»	0	0	0	0	6	8 дис
	Областная естественнонаучная олимпиада	0	0	1	3	2	15
	scratch-олимпиада	2	4	1	3	0	0
	ЮНИОР	0	0	3	37	11	116
Дистанционные и онлайн	Пригласительная ВсОШ			5	64	8	78
	Продуктивные конкурсы г. Новосибирск	9	697	8	379	12	369
	Всероссийский конкурс сочинений	2	2	0	0	2	3
	Всероссийский литературный конкурс «Класс»			0	0	5	5
	олимпиады «Учи.ру» и «Я-класс»	Данные организатором не предоставляются					

В конкурсных мероприятиях, инициируемых Департаментом образования и науки Тюменской области (ДОН ТО) район в целом представлен почти в каждом конкурсе, но, как и в прошлом году, с результативностью, близкой к нулевой. Причины те же - нарушение условий конкурса школами-участницами и неготовность педагогов к самообразованию по профилю конкурсов. Интеграция подготовки к конкурсам во внеурочную деятельность началась лишь в отдельных школах. Яркий пример результативности такого способа подготовки Бобылевская ООШ: всего пол-года работы - и прогресс учащихся на творческих конкурсах («Класс!» и «Живая классика») отметили все члены жюри районного этапа. В нескольких ОУ в рамках внеурочки рассматривают трудные вопросы по какому-либо предмету («Трудные вопросы русского языка» - Сл-Бешкильская СОШ, Рассветовская СОШ; «Трудные вопросы математики» - В-Бешкильская СОШ и др), но это пока больше отразилось на результатах ГИА, чем на ВсОШ.

В олимпиадах из всероссийского и областного Перечней значимых мероприятий (кроме МЭ и ШЭ ВсОШ) участвовали 13 учащихся Победителей и призёров среди них нет. Одна из причин слабого внимания к этим конкурсам в том, в том, что Перечни в PDF не удобны для восприятия, главное – нет дат, ссылки на сайты не активны. В этом году мы переработали всероссийский Перечень, соблюдая календарную последовательность,

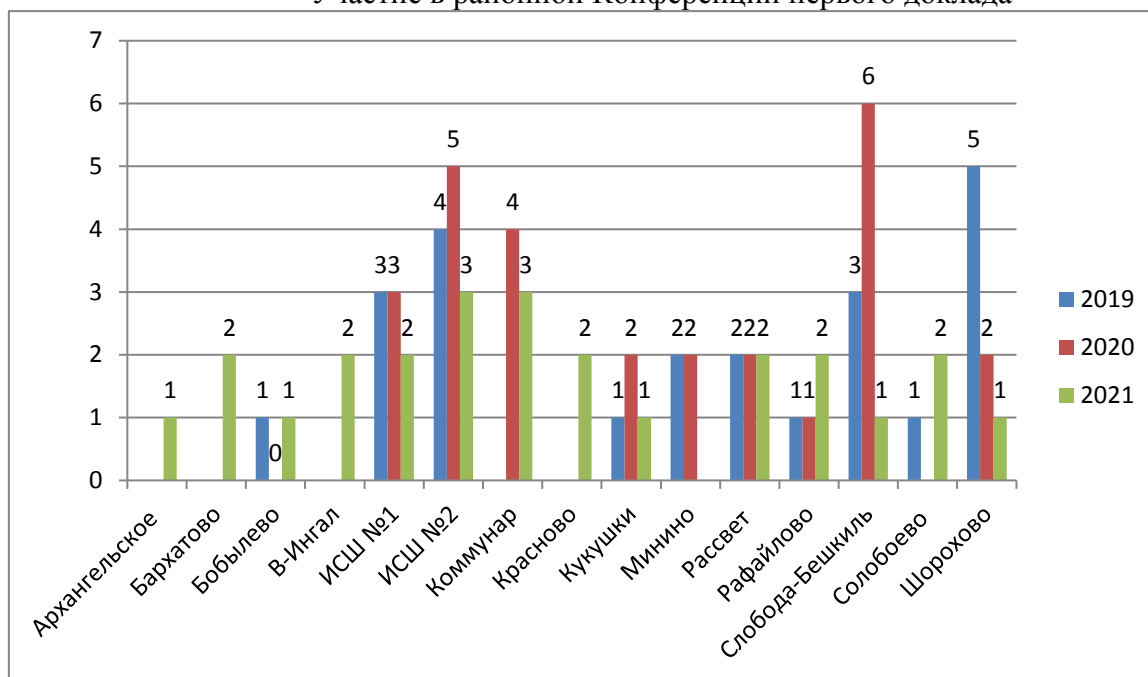
целенаправленно передали педагогам, работающим с ОД и разместили в своей группе ВКонтакте. Итог – добавилось 3 конкурсанта, из них – 2 участника сетевой предметной лаборатории по физике.

Проектно-исследовательская деятельность.

ОУ в этом году, выполняя решения аппаратного совещания от 29.04.2020, заострили внимание на проектно-исследовательской деятельности, как итог - увеличение школ-участников конференций. Всё же проблемы остались, и работа по их устранению ведётся не так активно, как хотелось бы. 3 школы завели проектно-исследовательскую деятельность во внеурочку. Наиболее эффективным такой способ оказался для Красновской СОШ. Количество исследователей в школе увеличилось на целый класс, 2 работы были успешно представлены районной и межмуниципальной конференциях.

Конференция первого доклада носит обучающий характер как для участников, так и для их руководителей: члены жюри и методист отдела образования первом туре рецензируют работы и проводят индивидуальные консультации с педагогами. Такой метод работы привлёк новых школ-участников – Архангельскую ООШ и Красновскую СОШ и вернул в исследовательскую деятельность давно отсутствовавшую В-Ингальской ООШ.

Участие в районной Конференции первого доклада



Из гистограммы видно, что наиболее стабильна Рассветовская СОШ. Положительная динамика у Рафайловской СОШ. В 2021 г. отмечается уменьшение участников очного этапа от Слобода-Бешкильской СОШ (по болезни педагога доп.образования), Исетских школ, Шороховской СОШ. Участники «Конференции первого доклада» активно продвигают свои работы на межрегиональные и межмуниципальные конференции. Хорошая результативность (5 из 13 участников стали победителями и призёрами) говорит о достойном качестве работ.

В начале учебного года для воспитателей ДОУ был проведён семинар по структуре и содержанию исследовательского проекта. В итоге, представленные на районный этап конкурса «Питание и здоровье» работы, уже по сути являлись проектами. И, хотя содержание работ ещё оставляет желать лучшего, по сравнению с прошлыми годами – это уже прогресс.

ВоОШ, количественные показатели МЭ:

ВоОШ – одно из конкурсных мероприятий федерального уровня. Оперативное руководство ШЭ и МЭ в пунктах проведения осуществляют руководители ОУ. Своевременно информировать и обеспечить участие в ШЭ всех желающих – задача ОУ.

	ШЭ			МЭ	
	% от обучающихся 5-11 кл	всего участников	ПО/ПР	всего участников	ПО/ПР
Станиченская ООШ	100	6	8		
Кукушкинская ООШ	85	17	12	3	
Денисовская ООШ	66	18			
Мининская СОШ	66	44	25	15	3
Бархатовская СОШ	63	58	8	9	
Бобылевская ООШ	60	18	9	7	1
Кировская СОШ	59	41	3	3	
Аржангельская ООШ	53	23	19	11	2
В-Бешкильская ООШ	53	15	2	6	3
Шороховская СОШ	52	114	34	23	4
Исетская СОШ №2	50	184	90	42	8
Красновская СОШ	49	34	9	5	
Рассветовская СОШ	44	41	18	13	8
Исетская СОШ №1	42	157	89	44	14
Коммунарковская СОШ	42	48	26	8	
Рафайловская СОШ	40	39	15	7	2
В-Ингальская ООШ	37	16		3	
Солобоевская СОШ	16	40	21	4	
Слобода-Бешкильская СОШ	12	20	7	6	

Из Таблицы видно, какие школы и на сколько процентов справились с этой задачей. Причём это не зависит от количества учащихся в школе. Причина – в степени ответственности организаторов на местах. Так, например, в этом году впервые 6 предметов ШЭ организовывал «Сириус», при этом консультировал через вебинар по особенностям проведения и навигации по сайту. Только половина организаторов своевременно посмотрела вебинар и сложностей у них не возникло.

В муниципальном этапе не участвовали Станиченская ООШ, где обучение ведётся до 6 класса и Денисовская ООШ: участники ШЭ не смогли набрать необходимые баллы для прохождения в следующий этап.

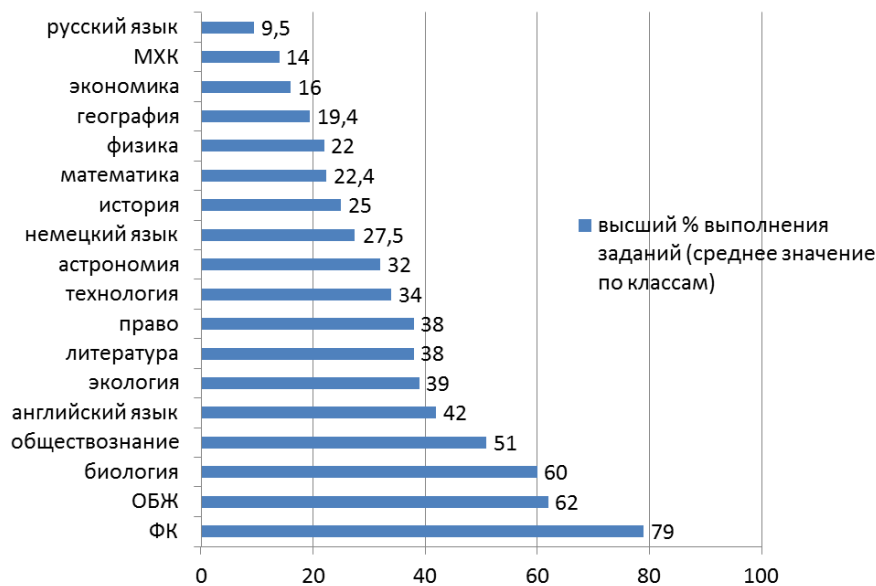
Общеобразовательные предметы	Школьный этап			Муниципальный этап		
	кол-во участников	Кол-во победителей	Кол-во призеров	кол-во участников	Кол-во победителей	Кол-во призеров
ФК	301	16	18	31	8	7
Математика	260	10	43	42		
Русский язык	181	1		9		
Обществознание	179	34	28	46	3	2
Биология	165	24	42	44	6	6
Литература	148	30	22	15		
История	124	9	2	14	1	
Экология	110	7	4	7		
МХК	83	1	0	4		
География	77	3	1	12		
Английский яз.	71	8	0	7	1	
Физика	66	3	12	14		
Технология	65	9	5	10		
ОБЖ	60	13	14	22	4	5
Информатика	56	2	5	4		
Астрономия	37	2		6		
Экономика	35			10		
Немецкий язык	28	10		11		
Право	19	3	2	14		
Химия	19	1		8		
ВСЕГО	2084	186	198	384	23	20

В число наиболее выбираемых предметов традиционно попала ФК (физическая культура), причём число участников по сравнению с прошлым годом возросло втрое, а также, несмотря на значительное сокращение количества участников - математика, русский язык, обществознание, биология, литература. В этом году из-за сокращения участников в 3 раза, в список самых массовых предметов не попал ОБЖ. Причина – нагрузка на педагогов: учитель ФК и учитель ОБЖ – один и тот же человек. Несмотря на малочисленное количество участников, отмечается положительная динамика интереса к предмету Экономика: увеличение в 2 к прошлому году (2019 г.) и в 5 раз – к позапрошлому (2018 г.).

Таким образом, значительное уменьшение количества участников наблюдается по всем предметам, кроме ФК, экономики, татарского языка и татарской литературы.

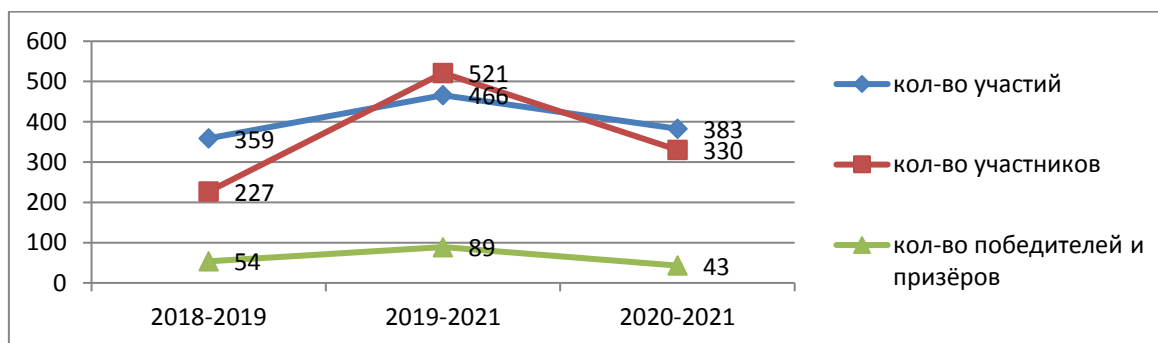
Выход участников в муниципальный этап указывает не только на интерес к предмету, но и на качество подготовки. Здесь наблюдается такая картина:

Результативность МЭ ВсОШ



Самый низкий процент выполнения заданий – по русскому языку. Теоретически, шанс попасть на региональный этап есть только по четырём предметам. Качество подготовки участника олимпиады зависит от учителя. Уже стало массовым явлением, когда уроки ведут педагоги, не имеющие специального полноценного образования по предмету. И не только в малокомплектных школах. Так в районе только ОДИН дипломированный учитель информатики, остальные – «совместители». Литературу в Исетской СОШ №1 преподают учитель начальных классов и учитель географии. О качестве не может быть и речи. В противовес – все учителя ФК, они же – учителя ОБЖ, имеют специальное среднее и высшее образование. Как итог – высокое качество подготовки учащихся.

Рис.3



Как показывают графики (Рис. 3), количество участников значительно уменьшилось, количество победителей и призёров уменьшилось даже по сравнению с позапрошлым годом. Тем не менее, в региональном этапе, тоже дистанционном, у нас, как и в прошлом году, 3 призёра. Причём одна из них, участница по предмету татарский язык, была приглашена на РЭ не будучи призёром МЭ по баллам.

Продолжает работать страница «Одарённые дети» в социальной сети ВКонтакте, созданная в 2017 г. для **информирования** школьников и их родителей, педагогов, о конкурсных мероприятиях, об образовательных возможностях. Использование социальных сетей для этой цели даёт большой охват целевой аудитории и уже не раз доказало свою эффективность.

Профориентация.

Анализ эффективности профориентационной работы по итогам предварительного распределения выпускников был направлен в ОУ, анализ её состояния на январь 2021 озвучен на аппаратном совещании руководителей ОУ. Объективно судить об эффективности выполнения решений аппаратного совещания и рекомендаций можно будет по факту зачисления выпускников в организации профобразования, т.е в сентябре 2021. Часть рекомендаций будет учтена при планировании на 2021-2022 у.г.

Консультация, проведённая для педагогов сотрудницей Тюменского ЦООП, открыла для школьников новые возможности получения профессионального образования: 9 учащихся старших классов за лето получили специальность «Цифровая обработка фотографии»

Взаимодействие с социальными партнёрами по выявлению и развитию способностей школьников

Социальные партнёры	Сферы взаимодействия
Районный краеведческий музей им. А.Л Емельянова	<ul style="list-style-type: none">• Проведение историко-краеведческих конференций• Рецензирование исследовательских работ и проектов историко-краеведческой тематики• Предоставление необходимых материалов для исследований• Работа в жюри на конкурсах и олимпиадах• Проведение мастер-классов
Центральная районная библиотека, районная детская библиотека	<ul style="list-style-type: none">• Рецензирование исследовательских работ филологической направленности• Мастер-классы по прикладному творчеству, викторины• Работа в жюри на конференциях
Районный дом культуры	<ul style="list-style-type: none">• Работа в жюри на художественных конкурсах• Рекомендации организаторам художественной деятельности
Передвижной культурный комплекс	<ul style="list-style-type: none">• Рецензирование исследовательских работ и проектов по прикладному творчеству, народным традициям• Консультирование руководителей исследовательских работ и проектов• Работа в жюри на «Конференции первого доклада» и художественных конкурсах
Муниципальный молодёжный центр	<ul style="list-style-type: none">• Организация и проведение познавательных игр и викторин, творческих конкурсов• Руководство социальным проектированием• Индивидуальные консультации и мастер-классы для участников конкурса «Живая классика»,• Работа в жюри на художественных конкурсах• Анализ конкурсных номеров и рекомендации по их усовершенствованию• Профориентация
Детская школа искусств	<ul style="list-style-type: none">• Работа в жюри на художественных конкурсах• Мастер-класс по хоровому пению для педагогов
Физкультурно-спортивный центр	<ul style="list-style-type: none">• Предоставление спортивных залов для проведения соревнований школьников и районного этапа ВсОШ по физической культуре и ОБЖ• Спортивные секции по договорённости с сельскими школами
Центр занятости населения	<ul style="list-style-type: none">• Ярмарка учебных мест
ООО «Турфирма Валентина»	<ul style="list-style-type: none">• Образовательные и познавательно-развлекательные поездки, тематические экскурсии для школьников
Агротехнологический колледж отделение в п.Коммунар	<ul style="list-style-type: none">• Обучение по программе «Агропоколение»• Профориентация
АНО ИИЦ «Заря»	<ul style="list-style-type: none">• Публикация информации о высокомотивированных учащихся• Освещение конкурсных мероприятий и их итогов

Финансово-экономическая деятельность

Бюджет отрасли «Образование» ежегодно увеличивается. В 2016 году составил – 381 077,8 тыс.руб., в 2017 году – 388 162,5 тыс.руб., в 2018 году - 434 460,1 тыс.руб., в 2019 году – 483 487,7 тыс.руб. В текущем финансовом году на финансирование системы образования Исетского района выделена 556 804,0 тыс.руб.

Доля средств муниципального бюджета, приходящаяся на отрасль «образование» в консолидированном бюджете Исетского муниципального района составляет более 40 %.

	Консолидированный бюджет района тыс.руб.	Бюджет отрасли «образования» тыс.руб.	Доля, приходящаяся на отрасль «образования»
2016 год	899 574,8	381 077,8	42,0 %
2017 год	886 578,8	388 162,5	44,7 %
2018 год	1 042 857,6	434 460,1	41,6 %
2019 год	1 169 918,0	483 487,7	41,3 %
2020 год	1 426 530,0	556 804,0	39,0 %

Общий объем финансовых средств, поступивших в общеобразовательные организации, в расчете на одного обучающегося в 2020 г. – 149,62 тыс. руб. (2019 г. – 98,4 тыс. руб., 2018 г. – 95,2 тыс. руб., 2017 г. – 85,5 тыс. руб., 2016 г. – 83,6 тыс. руб.).

Удельный вес финансовых средств от приносящей доход деятельности в общем объеме финансовых средств общеобразовательных организаций – 2,1% (2019 г. - 4,86%, 2018 г. – 5,04%, 2017 г. – 6,7%, 2016 г. – 6,6%).

В 2020 году отношение среднемесячной заработной платы педагогических работников образовательных учреждений к среднемесячной заработной плате по экономике Российской Федерации составляет 94,3% (2019 г. - 84,2%).

В 2020 году в образовательных учреждениях Исетского муниципального района количество компьютеров составляло 916, в т.ч. 850 используются в учебных целях (в 2019 г. - 706, в т.ч. 638 используются в учебных целях, в 2018 г. – 582, в т.ч. в учебных целях – 524). Число персональных компьютеров, используемых в учебных целях, в расчете на 100 обучающихся образовательных организаций составило 25,6 ед. (2019 г. - 19 ед.).

В 2020 году было приобретено 210 единиц новой компьютерной техники.

С 2019 года на базе Исетской СОШ № 1 работает Центр цифрового и гуманитарного профиля «Точка роста», Исетской СОШ №2 – Центр цифровой образовательной среды.

Данные ресурсы используются как для образовательных задач, так и для исследовательской деятельности и творчества учащихся и педагогов.

Информационная безопасность значительно усилена за счёт использования более защищённых сервисов и приложений - школы района выполнили успешный переход на новую контентную фильтрацию SkyDNS. Департаментом образования и науки Тюменской области был выделен пакет современного лицензионного программного обеспечения на 2019 год, а также продление данной лицензии на 2020 календарный год.

Активно ведётся работа в АИС «Электронная школа» и прочих информационных системах, доступных через Интернет. С 2019 года в АИС «Электронная школа» подключен модуль «Учет питания».

На основании вышеизложенного можно считать уровень информатизации образования в Исетском муниципальном районе удовлетворительным, с заметной положительной динамикой на протяжении 2018-2020 годов.

Отдел образования осуществляет систематический контроль за комплексной безопасностью и подготовкой к началу нового учебного года образовательных учреждений. Приняты меры по формированию необходимого объема финансирования на устранение

недостатков технического состояния зданий. На обновление материально-технической базы образовательных учреждений направлено в 2020 г. – 14,6 млн. руб.; 2021 г. – 17,3 млн. руб.

Кроме того, ОУ и ДОУ района пополняли материально-техническую базу:

Наименование ОУ	Приобретения	Сумма (тыс. руб)
МАОУ Исетская СОШ №1	Учебно-наглядные пособия, учебники, спортивный инвентарь, школьная мебель, компьютерное оборудование, игровое оборудование.	Всего: 2990,7 Школа – 2736,7 Д.сады – 254,0
МАОУ Исетская СОШ №2	Учебно-наглядные пособия, учебники, спортивный инвентарь, столовое оборудование, компьютерное оборудование, игровое оборудование.	Всего: 3744,5 Школа – 3496,5 Д.сады – 248,0
МАОУ Слобода-Бешкильская СОШ	Учебно-наглядные пособия, учебники, спортивный инвентарь, школьная мебель, компьютерное оборудование, игровое оборудование, столовое оборудование.	Всего: 3926,3 Школа – 3576,3 Д.сады – 350,0
МАОУ Шороховская СОШ	Учебно-наглядные пособия, учебники, спортивный инвентарь, школьная мебель, компьютерное оборудование, игровое оборудование.	Всего: 11 298,2 Школа – 4298,2 Д.сады – 7000,0
МАДОУ Исетский д.сад «Ивушка»	Учебно-наглядные пособия, детская мебель, компьютерное оборудование, игровое оборудование, столовое оборудование, медицинское оборудование.	Всего: 440,3
Итого за год		22 400,0

3. Выводы и заключения.

3.1. Выводы.

Исходя из анализа работы Отдела образования и образовательных организаций в 2020 – 2021 учебном году, считаем, что работу Отдела образования и образовательных организаций за прошедший учебный год можно оценить, как удовлетворительную, направленную на реализацию поставленных целей и задач.

Несмотря на организацию целенаправленной деятельности образовательных учреждений на реализацию конституционного права граждан на получение доступного дошкольного и общего образования, в системе образования Исетского района имеется ряд **проблем**, требующих решения в следующем учебном году:

Дошкольное образование

- низкая мотивация педагогических работников в плане профессионального роста;
- низкий уровень посещаемости ДОУ воспитанниками;
- недостаточный уровень организации психолого-педагогического сопровождения;
- недостаточный уровень взаимодействия между руководителями ДОУ и администрацией ОУ.

Общее образование

- недостаточно высокий уровень профессиональной компетенции педагогических работников;
- низкая мотивация обучающихся к обучению;
- недостаточная преемственность между уровнями обучения;
- возрастной дисбаланс, сложившийся в некоторых образовательных учреждениях из-за слабого притока молодых специалистов.

3.2. Планы и перспективы развития системы образования

В 2021 – 2022 учебном году совместную работу необходимо направить на достижение основных целей: «Развитие муниципальной системы образования с целью повышения эффективности и качества предоставляемых услуг», «Достижение результатов нового качества образования» и реализацию следующих подцелей и задач:

Цель 1. Создание условий для улучшения качества образования.

Задачи:

1. Создание необходимых условий для получения каждым обучающимся доступного и качественного образования, обеспечивающего его профессиональный и социальный успех в современном мире.
2. Качественная реализация программ воспитания и социализации обучающихся как обязательной части примерной образовательной программы и достижение метапредметных и личностных результатов образования.
3. Совершенствование механизмов повышения мотивации обучающихся к учебной деятельности.
4. Развитие ВСОКО, сопоставления реальных достигнутых результатов с требованиями ФГОС.
5. Повышение профессионального уровня, обеспечение методического сопровождения педагогических работников.

Цель 2. Повышение качества образования через непрерывное развитие учительского потенциала, повышение уровня профессионального мастерства и профессиональной компетентности руководителей, педагогов для успешной реализации ФГОС второго поколения и воспитания личности, подготовленной к жизни в высокотехнологичном, конкурентном мире, освоение педагогами инновационных технологий обучения.

Задачи:

1. Повышать профессиональный уровень руководящих, педагогических работников, реализующих в массовой практике интенсивные технологии обучения и развития детей и молодежи.
2. Создавать условия (организационно-управленческие, методические, педагогические) для обновления основных образовательных программ НОО, ООО и СОО образовательного учреждения, включающих три группы требований, в соответствии с Федеральным государственным стандартом нового поколения.
3. Совершенствовать методический уровень педагогов в овладении новыми педагогическими технологиями (НСУР – национальная система учительского роста).
4. Активизировать работу по выявлению и обобщению, распространению передового педагогического опыта творчески работающих педагогов.
5. Совершенствовать систему мониторинга и диагностики успешности образования, уровня профессиональной компетентности и методической подготовки педагогов.
6. Обеспечивать методическое сопровождение работы с молодыми и вновь принятыми специалистами.
7. Создавать условия для самореализации учащихся в образовательной деятельности и развития ключевых компетенций учащихся.
8. Развивать и совершенствовать систему работы с детьми, имеющими повышенные интеллектуальные способности.
9. Развивать ключевые компетенции учащихся на основе использования современных педагогических технологий и методов активного обучения.
10. Формировать банк обмена опытом педагогической деятельности.

Цель 3. Повышение качества образования и развития детей дошкольного возраста посредством реализации собственных образовательных программ ДОО, в том числе с привлечением программ дополнительного образования, и совершенствования педагогических технологий и их презентации в условиях реализации ФГОС.

Задачи:

1. Реализация прав воспитанников на получение общедоступного и качественного дошкольного образования в соответствии с федеральным государственным образовательным стандартом дошкольного образования (ФГОС ДО).
2. Обеспечение доступности дошкольного образования для детей раннего возраста (до 3-х лет).
3. Осуществление охраны жизни и укрепления здоровья детей.
4. Оптимизация предметно-развивающей среды учреждения с учётом образовательной программы ДОО и требований ФГОС ДО.
5. Создание условий для профессионального роста педагогов, консультирование и помощь в вопросах реализации ФГОС ДО.
6. Активизация работы с родителями, поиск новых путей привлечения семьи к участию в учебно-воспитательном процессе в рамках ФГОС ДО.
7. Организация системы выявления и поддержки одарённых детей.
8. Реализация ФГОС инклюзивного образования и ранней помощи детям с ОВЗ.

Цель 4. Выявление детей с ограниченными возможностями здоровья и (или) отклонениями в поведении, проведение их комплексного обследования и подготовка рекомендаций по выбору специального образовательного маршрута в соответствии со специальными образовательными потребностями и условиями, необходимыми ребенку для обеспечения развития, получения образования, адаптации и интеграции в социум.

Задачи:

1. Проведение комплексного психолого-медико-педагогического обследования (далее - обследование) детей в возрасте от 0 до 18 лет с целью своевременного выявления недостатков в физическом и (или) психическом развитии и (или) отклонений в поведении детей.
2. Определение условий образования и воспитания, необходимых детям с проблемами в развитии, адекватных выявленным индивидуальным особенностям.
3. Подготовка по результатам обследования рекомендаций по оказанию детям психолого-медико-педагогической помощи и организации их обучения и воспитания, подтверждение, уточнение или изменение ранее данных комиссией рекомендаций.
4. Отслеживание динамики и уровня социальной адаптации в процессе интеграции ребенка в образовательные учреждения (сопровождение).
5. Оказание консультативной помощи родителям (законным представителям) детей, работникам образовательных учреждений, учреждений социального обслуживания, здравоохранения, других организаций по вопросам воспитания, обучения и коррекции нарушений развития детей с ограниченными возможностями здоровья и (или) отклонениями в поведении.
6. Оказание федеральным государственным учреждениям медико-социальной экспертизы содействия в разработке индивидуальной программы реабилитации ребенка-инвалида.
7. Координация и организационно-методическое обеспечение деятельности ПП-консилиумов образовательных учреждений.
8. Проведение обследования детей по направлению образовательных учреждений и других заинтересованных организаций.
9. Внедрение инклюзивного образования.

Цель 5. Обеспечение функционирования эффективных воспитательных систем, направленных на формирование у школьников духовности, культуры, патриотизма, гражданской ответственности и правового самосознания.

Задачи:

- Создание организационно-педагогических условий для формирования социально адаптивной личности.
- Координация и укрепление взаимодействия всех участников воспитательного процесса: обучающихся, педагогов, родителей;
- Социально – личностное развитие детей в контексте патриотического воспитания.
- Мотивировать подростков к познавательной деятельности, получению образования, творческой самореализации.
- Создание условий для всестороннего дополнительного образования детей.
- Создание в ОУ условий для сохранения, укрепления и развития физического, эмоционального состояния учащегося, его социально-личностного развития успешной самореализации в обществе.

Цель 6. Профилактика преступлений и правонарушений среди несовершеннолетних, воспитание правового сознания обучающихся.

Задачи:

1. Обеспечение методического сопровождения педагогических работников образовательных учреждений в области профилактики правонарушений, безнадзорности и других асоциальных явлений среди несовершеннолетних.
2. Обеспечение защиты прав и законных интересов несовершеннолетних.
3. Предупреждение безнадзорности, беспризорности, правонарушений и антиобщественных действий несовершеннолетних, выявление и устранение причин и условий, способствующих этому.
4. Организация занятости и досуга несовершеннолетних, летнего отдыха учащихся; обеспечение в образовательных учреждениях общедоступных спортивных секций, кружков, клубов и т.д.
5. Выявление и оказание социально-психологической и педагогической помощи несовершеннолетним с отклонениями в поведении, имеющим проблемы в обучении, и находящимся в социально опасном положении.

Цель 7. Формирование готовности обучающихся к совершению осознанного профессионального выбора, соответствующего индивидуальным особенностям каждого из них и потребностей рынка труда.

Задачи:

1. Начиная с ДОУ поэтапно знакомить обучающихся с более широким спектром профессий, включая редкие, новейшие и перспективные.
2. Создавать условия для выявления склонностей и способностей обучающихся к тем или иным отраслям профессиональной деятельности через ролевые игры на раннем этапе, профессиональные пробы и участие в конкурсных мероприятиях организаций профобразования – на старших.
3. Учить старшеклассников, включая детей с ОВЗ ориентироваться в рынке труда, информировать о возможностях профобразования и требованиях к абитуриентам.
4. Способствовать осознанному выбору дефицитных в районе педагогических специальностей.
5. Участвовать в федеральных и областных профориентационных программах.

Цель 8. Обновление системы выявления, сопровождения и развития способных и талантливых детей, в том числе с ограниченными возможностями здоровья, в условиях дефицита квалифицированных педагогических кадров.

Задачи:

1. Стимулировать педагогов к повышению квалификации в направлении работы с одаренными детьми (ОД).
2. Формирование доступной научно-методическую базы наиболее эффективных способов работы с ОД в рамках урока и внеурочной деятельности.
3. Максимально использовать возможности развития способностей и талантов детей через систему дополнительного образования, в т.ч. на бесплатных дистанционных и онлайн-курсах по интересующему их направлению. Использовать возможности потенциала образовательной структуры региона.
4. Сформировать систему психолого-педагогического выявления и сопровождения ОД.
5. Возобновить работу сетевых предметных лабораторий естественнонаучного направления по базовой программе (химия, физика).

Цель 9. Организация комплексной оздоровительной работы в образовательных учреждениях.

Задачи:

1. Формирование и совершенствование здоровьесберегающей среды обучения и воспитания через создание оптимальных условий и внедрение в образовательный процесс новых технологий.
2. Мониторинг динамики состояния здоровья обучающихся и воспитанников.
3. Формирование потребности здорового образа жизни детей, родителей.
4. Обновление материально-технической базы, используемой для реализации программы «Здоровье».

4. Приложения.

Приложение № 1

ПОКАЗАТЕЛИ МОНИТОРИНГА СИСТЕМЫ ОБРАЗОВАНИЯ

Исетского района

Раздел/подраздел/показатель	Единица измерения/форма оценки		
	2018	2019	2020
I. Общее образование			
1. Сведения о развитии дошкольного образования			
1.1. Уровень доступности дошкольного образования и численность населения, получающего дошкольное образование			
1.1.1. Доступность дошкольного образования (отношение численности детей определенной возрастной группы, посещающих в текущем учебном году организации, осуществляющие образовательную деятельность по образовательным программам			

дошкольного образования, присмотр и уход за детьми, к сумме указанной численности и численности детей соответствующей возрастной группы, находящихся в очереди на получение в текущем учебном году мест в организациях, осуществляющих образовательную деятельность по образовательным программам дошкольного образования, присмотр и уход за детьми):			
всего (в возрасте от 2 месяцев до 7 лет);	100%	100%	100%
в возрасте от 2 месяцев до 3 лет;	100%	100%	100%
в возрасте от 3 до 7 лет.	100%	100%	100%
1.1.2. Охват детей дошкольным образованием (отношение численности детей определенной возрастной группы, посещающих организации, осуществляющие образовательную деятельность по образовательным программам дошкольного образования, присмотр и уход за детьми, к общей численности детей соответствующей возрастной группы):			
всего (в возрасте от 2 месяцев до 7 лет);	84,89%	84,71%	87,4%
в возрасте от 2 месяцев до 3 лет;	42,41%	53,43%	58,66%
в возрасте от 3 до 7 лет.	100%	100%	100%
1.1.3. Удельный вес численности детей, посещающих частные организации, осуществляющие образовательную деятельность по образовательным программам дошкольного образования, присмотр и уход за детьми, в общей численности детей, посещающих организации, реализующие образовательные программы дошкольного образования, присмотр и уход за детьми.	0	0	0
1.1.4. Наполняемость групп в организациях, осуществляющих образовательную деятельность по образовательным программам дошкольного образования, присмотр и уход за детьми:			
группы компенсирующей направленности;	0 человек	0 человек	0 человек
группы общеразвивающей направленности;	21 человек	20 человек	19 человек
группы оздоровительной направленности;	0 человек	0 человек	0 человек
группы комбинированной направленности;	29 человек	23 человек	20 человек
семейные дошкольные группы.	11 человек	14 человек	19 человек
1.1.5. Наполняемость групп, функционирующих в режиме кратковременного и круглосуточного пребывания в организациях, осуществляющих образовательную деятельность по образовательным программам дошкольного образования, присмотр и уход за детьми:			

в режиме кратковременного пребывания;	0 человек	0 человек	0 человек
в режиме круглосуточного пребывания.	0 человек	0 человек	0 человек
1.2. Содержание образовательной деятельности и организация образовательного процесса по образовательным программам дошкольного образования			
1.2.1. Удельный вес численности детей, посещающих группы различной направленности, в общей численности детей, посещающих организации, осуществляющие образовательную деятельность по образовательным программам дошкольного образования, присмотр и уход за детьми:			
группы компенсирующей направленности;	0%	0%	0%
группы общеразвивающей направленности;	69,82%	55,21%	51,8%
группы оздоровительной направленности;	0%	0%	0%
группы комбинированной направленности;	15,81%	28,32%	22,97%
группы по присмотру и уходу за детьми.	0%	0%	0%
1.3. Кадровое обеспечение дошкольных образовательных организаций и оценка уровня заработной платы педагогических работников			
1.3.1. Численность детей, посещающих организации, осуществляющие образовательную деятельность по образовательным программам дошкольного образования, присмотр и уход за детьми, в расчете на 1 педагогического работника.	16 человек	15 человек	14 человек
1.3.2. Состав педагогических работников (без внешних совместителей и работавших по договорам гражданско-правового характера) организаций, осуществляющих образовательную деятельность по образовательным программам дошкольного образования, присмотр и уход за детьми, по должностям:			
воспитатели;	75,27%	73,12%	72,16%
старшие воспитатели;	17,2%	18,28%	16,49%
музыкальные руководители;	4,3%	5,38%	5,15%
инструкторы по физической культуре;	0%	0%	1,03%
учителя-логопеды;	2,2%	1,07%	3,09%
учителя-дефектологи;	0%	0%	0%
педагоги-психологи;	1,1%	1,07%	1,03%
социальные педагоги;	0%	0%	0%
педагоги-организаторы;	0%	0%	0%
педагоги дополнительного образования.	0%	0%	0%
1.3.3. Отношение среднемесячной заработной платы педагогических работников дошкольных образовательных организаций к среднемесячной заработной плате в сфере общего образования в субъекте Российской Федерации (по государственным	90,5%	86,5%	79,6%

и муниципальным образовательным организациям).			
1.4. Материально-техническое и информационное			
обеспечение дошкольных образовательных организаций			
1.4.1. Площадь помещений, используемых непосредственно для нужд дошкольных образовательных организаций, в расчете на 1 ребенка.	10,57 м ³	12,29 м ³	12,2 м ³
1.4.2. Удельный вес числа организаций, имеющих все виды благоустройства (водопровод, центральное отопление, канализацию), в общем числе дошкольных образовательных организаций.	100%	100%	100%
1.4.3. Удельный вес числа организаций, имеющих физкультурные залы, в общем числе дошкольных образовательных организаций.	40%	45%	45%
1.4.4. Число персональных компьютеров, доступных для использования детьми, в расчете на 100 детей, посещающих дошкольные образовательные организации.	3	3	3
1.5. Условия получения дошкольного образования лицами с ограниченными возможностями здоровья и инвалидами			
1.5.1. Удельный вес численности детей с ограниченными возможностями здоровья в общей численности детей, посещающих организации, осуществляющие образовательную деятельность по образовательным программам дошкольного образования, присмотр и уход за детьми.	1,98%	2,16%	1,58%
1.5.2. Удельный вес численности детей-инвалидов в общей численности детей, посещающих организации, осуществляющие образовательную деятельность по образовательным программам дошкольного образования, присмотр и уход за детьми.	1,37%	1,65%	1,28%
1.5.3. Структура численности детей с ограниченными возможностями здоровья (за исключением детей-инвалидов), обучающихся в группах компенсирующей, оздоровительной и комбинированной направленности дошкольных образовательных организаций, по видам групп <*>			
группы компенсирующей направленности, в том числе для детей:			
с нарушениями слуха;	0%	0%	0%
с нарушениями речи;	0%	0%	0%
с нарушениями зрения;	0%	0%	0%
с нарушениями интеллекта;	0%	0%	0%
с задержкой психического развития;	0%	0%	0%
с нарушениями опорно-двигательного аппарата;	0%	0%	0%
со сложным дефектом;	0%	0%	0%
другого профиля	0%	0%	0%

группы оздоровительной направленности, в том числе для детей:	0%	0%	0%
с туберкулезной интоксикацией;	0%	0%	0%
часто болеющих;	0%	0%	0%
группы комбинированной направленности.	44,83%	80%	80,95%
1.5.4. Структура численности детей-инвалидов, обучающихся в группах компенсирующей, оздоровительной и комбинированной направленности дошкольных образовательных организаций, по видам групп <*>:			
группы компенсирующей направленности, в том числе для детей:	0%	0%	0%
с нарушениями слуха;	0%	0%	0%
с нарушениями речи;	0%	0%	0%
с нарушениями зрения;	0%	0%	0%
с нарушениями интеллекта;	0%	0%	0%
с задержкой психического развития;	0%	0%	0%
с нарушениями опорно-двигательного аппарата;	0%	0%	0%
со сложным дефектом;	0%	0%	0%
другого профиля	0%	0%	0%
группы оздоровительной направленности, в том числе для детей:	0%	0%	0%
с туберкулезной интоксикацией;	0%	0%	0%
часто болеющих;	0%	0%	0%
группы комбинированной направленности.	20,69%	78,26%	76,47%
1.6. Состояние здоровья лиц, обучающихся по программам дошкольного образования			
1.6.1. Удельный вес численности детей, охваченных летними оздоровительными мероприятиями, в общей численности детей, посещающих организации, осуществляющие образовательную деятельность по образовательным программам дошкольного образования, присмотр и уход за детьми.	83,5%	88,14%	31,16%
1.7. Изменение сети дошкольных образовательных организаций (в том числе ликвидация и реорганизация организаций, осуществляющих образовательную деятельность)			
1.7.1. Темп роста числа организаций (обособленных подразделений (филиалов)), осуществляющих образовательную деятельность по образовательным программам дошкольного образования, присмотр и уход за детьми:			
дошкольные образовательные организации;	0%	0%	0%
обособленные подразделения (филиалы) дошкольных образовательных организаций;	0%	0%	0%
обособленные подразделения (филиалы) общеобразовательных организаций;	0%	0%	0%
общеобразовательные организации, имеющие	0%	0%	0%

подразделения (группы), которые осуществляют образовательную деятельность по образовательным программам дошкольного образования, присмотр и уход за детьми;			
обособленные подразделения (филиалы) профессиональных образовательных организаций и образовательных организаций высшего образования;	0%	0%	0%
иные организации, имеющие подразделения (группы), которые осуществляют образовательную деятельность по образовательным программам дошкольного образования, присмотр и уход за детьми.	0%	0%	0%
1.8. Финансово-экономическая деятельность дошкольных образовательных организаций.			
1.8.1. Расходы консолидированного бюджета Российской Федерации на дошкольное образование в расчете на 1 ребенка, посещающего организацию, осуществляющую образовательную деятельность по образовательным программам дошкольного образования, присмотр и уход за детьми. <*>	90,8 тысяч рублей	103,9 тысяч рублей	115,52 тысяч рублей
1.9. Создание безопасных условий при организации образовательного процесса в дошкольных образовательных организациях			
1.9.1. Удельный вес числа зданий дошкольных образовательных организаций, находящихся в аварийном состоянии, в общем числе зданий дошкольных образовательных организаций.	0%	0%	0%
1.9.2. Удельный вес числа зданий дошкольных образовательных организаций, требующих капитального ремонта, в общем числе зданий дошкольных образовательных организаций.	11,11%	10%	6,25%
2. Сведения о развитии начального общего образования, основного общего образования и среднего общего образования			
2.1. Уровень доступности начального общего образования, основного общего образования и среднего общего образования и численность населения, получающего начальное общее, основное общее и среднее общее образование			
2.1.1. Охват детей общим образованием (отношение численности обучающихся по образовательным программам начального общего, основного общего, среднего общего образования и образования обучающихся с умственной отсталостью (интеллектуальными нарушениями) к численности детей в возрасте 7 - 18 лет).	99,9%	99,9%	99,9%
2.1.2. Удельный вес численности обучающихся по образовательным программам, соответствующим федеральным государственным образовательным стандартам начального общего, основного общего,	82,5%	91%	100%

среднего общего образования, в общей численности обучающихся по образовательным программам начального общего, основного общего, среднего общего образования.			
2.1.3. Удельный вес численности обучающихся, продолживших обучение по образовательным программам среднего общего образования, в общей численности обучающихся, получивших аттестат об основном общем образовании по итогам учебного года, предшествующего отчетному.	59,2%	59,2%	59,7%
2.1.4. Наполняемость классов по уровням общего образования:			
начальное общее образование (1 - 4 классы); человек	17,46	17,6	16,8
основное общее образование (5 - 9 классы); человек	13,66	14,3	15,6
среднее общее образование (10 - 11 (12) классы). человек	11,56	12,2	10,96
2.1.5. Удельный вес численности обучающихся, охваченных подвозом, в общей численности обучающихся, нуждающихся в подвозе в общеобразовательные организации	100%	100%	100%
2.1.6. Оценка родителями обучающихся общеобразовательных организаций возможности выбора общеобразовательной организации (удельный вес численности родителей обучающихся, отдавших своих детей в конкретную общеобразовательную организацию по причине отсутствия других вариантов для выбора, в общей численности родителей обучающихся общеобразовательных организаций). <*>	63%	60,1%	60,5%
2.2. Содержание образовательной деятельности и организация образовательного процесса по образовательным программам начального общего образования, основного общего образования, среднего общего образования и образования обучающихся с умственной отсталостью (интеллектуальными нарушениями)			
2.2.1. Удельный вес численности обучающихся в первую смену в общей численности обучающихся по образовательным программам начального общего, основного общего, среднего общего образования по очной форме обучения.	100 %	100%	100%
2.2.2. Удельный вес численности обучающихся, углубленно изучающих отдельные учебные предметы, в общей численности обучающихся по образовательным программам начального общего, основного общего, среднего общего образования	0%	0%	0%
2.2.3. Удельный вес численности обучающихся в классах (группах) профильного обучения в общей	0%	0%	100%

численности обучающихся в 10-11(12) классах по образовательным программам среднего общего образования			
2.2.4. Удельный вес численности обучающихся с использованием дистанционных образовательных технологий в общей численности обучающихся по образовательным программам начального общего, основного общего, среднего общего образования и образования обучающихся с умственной отсталостью (интеллектуальными нарушениями)	0,03%	0,03%	100%
2.3. Кадровое обеспечение общеобразовательных организаций, иных организаций, осуществляющих образовательную деятельность в части реализации основных общеобразовательных программ, а также оценка уровня заработной платы педагогических работников			
2.3.1. Численность обучающихся по образовательным программам начального общего, основного общего, среднего общего образования и образования обучающихся с умственной отсталостью (интеллектуальными нарушениями) в расчете на 1 педагогического работника. (человек)	12,7	12,9	12
2.3.2. Удельный вес численности учителей в возрасте до 35 лет в общей численности учителей (без внешних совместителей и работающих по договорам гражданско-правового характера) организаций, осуществляющих образовательную деятельность по образовательным программам начального общего, основного общего, среднего общего образования и образования обучающихся с умственной отсталостью (интеллектуальными нарушениями)	21,6%	22,6%	24,3%
2.3.3. Отношение среднемесячной заработной платы педагогических работников государственных и муниципальных общеобразовательных организаций к среднемесячной начисленной заработной плате наемных работников в организациях, у индивидуальных предпринимателей и физических лиц (среднемесячному доходу от трудовой деятельности) в субъекте Российской Федерации	80%	84,2%	94,3%
2.3.4. Удельный вес численности педагогических работников в общей численности работников (без внешних совместителей и работающих по договорам гражданско-правового характера) организаций, осуществляющих образовательную деятельность	56,1%	59,8%	62,6%
по образовательным программам начального общего, основного общего, среднего общего образования и образования обучающихся с умственной отсталостью (интеллектуальными нарушениями).			
2.3.5. Удельный вес числа организаций, имеющих в			

составе педагогических работников социальных педагогов, педагогов-психологов, учителей-логопедов, в общем числе организаций, осуществляющих образовательную деятельность по образовательным программам начального общего, основного общего, среднего общего образования и образования обучающихся с умственной отсталостью (интеллектуальными нарушениями):			
социальных педагогов:			
всего;	52,6%	52,6%	100%
из них в штате;	52,6%	52,6%	100%
педагогов-психологов:			
всего;	26,3%	26,3%	79%
из них в штате;	26,3%	26,3%	79%
учителей-логопедов:			
всего;	21%	21%	36,8%
из них в штате.	21%	21%	36,8%
учителей-дефектологов:			
всего;	0%	0%	21%
из них в штате.	0%	0%	21%
2.4. Материально-техническое и информационное обеспечение общеобразовательных организаций, а также иных организаций, осуществляющих образовательную деятельность в части реализации основных общеобразовательных программ			
2.4.1. Учебная площадь общеобразовательных организаций в расчете на 1 обучающегося. (квадратный метр)	6,13 м ³	8,2 м ³	8,19 м ³
2.4.2. Удельный вес числа зданий, имеющих благоустройства (водопровод, центральное отопление, канализацию), в общем числе зданий общеобразовательных организаций	100 %	100%	100%
2.4.3. Число персональных компьютеров, используемых в учебных целях, в расчете на 100 обучающихся общеобразовательных организаций	16,4	19	25,6
всего; (единица)	524	638	850
имеющих доступ к сети «Интернет» (единица)	379	638	828
2.4.4. Доля образовательных организаций, реализующих программы общего образования, обеспеченных Интернет-соединением со скоростью соединения не менее 100 Мб/с - для образовательных организаций, расположенных в городах, 50 Мб/с - для образовательных организаций, расположенных в сельской местности и поселках городского типа, а также гарантированным Интернет-трафиком <*>	0%	0%	72,7%
2.4.5. Удельный вес числа общеобразовательных организаций, использующих электронный журнал,	100%	100%	100%

электронный дневник, в общем числе общеобразовательных организаций			
2.5. Условия получения начального общего, основного общего и среднего общего образования лицами с ограниченными возможностями здоровья и инвалидами			
2.5.1. Удельный вес числа зданий, в которых созданы условия для беспрепятственного доступа инвалидов, в общем числе зданий общеобразовательных организаций	31,8%	36,8%	41%
2.5.2. Распределение численности обучающихся с ограниченными возможностями здоровья и инвалидностью по реализации образовательных программ в формах: совместного обучения (инклюзии), в отдельных классах или в отдельных образовательных организациях, осуществляющих реализацию адаптированных основных общеобразовательных программ:			
в отдельных организациях, осуществляющих образовательную деятельность по адаптированным основным общеобразовательным программам – всего;	0%	0%	0%
из них инвалидов, детей-инвалидов.	0%	0%	0%
в отдельных классах (кроме организованных в отдельных организациях), осуществляющих образовательную деятельность по адаптированным основным общеобразовательным программам – всего;	3%	0%	0%
из них инвалидов, детей-инвалидов.	50%	0%	0%
в формате совместного обучения (инклюзии) – всего;	79%	82%	73%
из них инвалидов, детей-инвалидов.	51%	61%	45%
2.5.3. Удельный вес численности обучающихся в соответствии с федеральным государственным образовательным стандартом начального общего образования обучающихся с ограниченными возможностями здоровья в общей численности обучающихся по адаптированным образовательным программам начального общего образования.	62%	77%	100%
2.5.4. Удельный вес численности обучающихся в соответствии с федеральным государственным образовательным стандартом образования обучающихся с умственной отсталостью (интеллектуальными нарушениями) в общей численности обучающихся по адаптированным основным общеобразовательным программам для обучающихся с умственной отсталостью (интеллектуальными нарушениями).	62%	98%	46%
2.5.5. Укомплектованность отдельных общеобразовательных организаций, осуществляющих обучение по адаптированным основным общеобразовательным программам, педагогическими			

работниками <*>:			
всего;			
учителя-дефектологи;			
педагоги-психологи;			
учителя-логопеды;			
социальные педагоги;			
тьюторы.			
2.5.6. Численность обучающихся по адаптированным основным общеобразовательным программам в расчете на 1 работника:			
учителя-дефектолога; (человек)	0	125	43
учителя-логопеда; (человек)	33	31	25
педагога-психолога; (человек)	26	25	20
тьютора, ассистента (помощника). (человек)	0	0	1
2.5.7. Распределение численности детей, обучающихся по адаптированным основным общеобразовательным программам, по видам программ <*>:			
для глухих; (процент)	0	0	0
для слабослышащих и поздногложших; (процент)	0	0	0
для слепых; (процент)	0	0	0
для слабовидящих; (процент)	0%	1,7%	1,7%
с тяжелыми нарушениями речи; (процент)	0%	1,1%	1,2%
с нарушениями опорно-двигательного аппарата; (процент)	3,5%	5,1%	5,2%
с задержкой психического развития; (процент)	14%	15,4%	12,7%
с расстройствами аутистического спектра; (процент)	1,2%	1,1%	1,2%
со сложными дефектами; (процент)	0%	0%	0%
других обучающихся с ограниченными возможностями здоровья (процент)	81,3%	71,4%	78%
2.6. Состояние здоровья лиц, обучающихся по основным общеобразовательным программам, здоровьесберегающие условия, условия организации физкультурно-оздоровительной и спортивной работы в общеобразовательных организациях, а также в иных организациях, осуществляющих образовательную деятельность в части реализации основных общеобразовательных программ			
2.6.1. Удельный вес численности лиц, обеспеченных горячим питанием, в общей численности обучающихся общеобразовательных организаций	98,9%	99,9%	99,5%
2.6.2. Удельный вес числа организаций, имеющих логопедический пункт или логопедический кабинет, в общем числе общеобразовательных организаций	21%	21%	21%
2.6.3. Удельный вес числа организаций, имеющих спортивные залы, в общем числе общеобразовательных организаций	100%	100%	100%
2.6.4. Удельный вес числа организаций, имеющих	0%	0%	5,2%

закрытые плавательные бассейны, в общем числе общеобразовательных организаций			
2.7. Изменение сети организаций, осуществляющих образовательную деятельность по основным общеобразовательным программам (в том числе ликвидация и реорганизация организаций, осуществляющих образовательную деятельность)	Нет изменений	Нет изменений	Нет изменений
2.7.1. Темп роста числа организаций (филиалов), осуществляющих образовательную деятельность по образовательным программам начального общего, основного общего, среднего общего образования и образования обучающихся с умственной отсталостью (интеллектуальными нарушениями).	0%	0%	0%
2.8. Финансово экономическая деятельность общеобразовательных организаций, а также иных организаций, осуществляющих образовательную деятельность в части реализации основных общеобразовательных программ			
2.8.1. Общий объем финансовых средств, поступивших в общеобразовательные организации, в расчете на 1 обучающегося. (тысяча рублей)	95,2 тыс.руб.	98,4 тыс.руб.	149,62 тыс.руб.
2.8.2. Удельный вес финансовых средств от приносящей доход деятельности в общем объеме финансовых средств общеобразовательных организаций	5,04%	4,86%	2,1%
2.9. Создание безопасных условий при образовательного процесса в общеобразовательных организациях			
2.9.1. Удельный вес числа зданий общеобразовательных организаций, имеющих охрану, в общем числе зданий общеобразовательных организаций	100 %	100%	100%
2.9.2. Удельный вес числа зданий общеобразовательных организаций, находящихся в аварийном состоянии, в общем числе зданий общеобразовательных организаций	0 %	0 %	0 %
2.9.3. Удельный вес числа зданий общеобразовательных организаций, требующих капитального ремонта, в общем числе зданий общеобразовательных организаций	0 %	0 %	4,5%

<*> - сбор данных осуществляется в целом по Российской Федерации без детализации по субъектам Российской Федерации;

<***> - сбор данных начинается с итогов за 2019 год.